

## Termes de Référence

### Evaluation Multi-sectorielle des besoins – Ouragan Matthew

Haïti

Mars 2017

Version 1.0

**REACH** Informing  
more effective  
humanitarian action

## 1. Résumé

<b>Pays d'Intervention</b>	Haïti				
<b>Type d'Urgence</b>	<b>X</b>	Catastrophe naturelle		Conflit	Urgence
<b>Type de Crise</b>	<b>X</b>	Crise soudaine		Crise à progression lente	Prolongée
<b>Agence(s) /Organisme(s) mandataire(s)</b>	OFDA				
<b>Code Projet</b>	41iACK 008 (ACTED 41CSO O65)				
<b>Pilier REACH</b>	<b>X</b>	Planification en Situation d'Urgence		Déplacement	<b>X</b> Renforcer la Capacité de Résilience des Communautés
<b>Durée de la Recherche</b>	Avril-Mai 2017				
<b>Objectif Général</b>	Comparer la situation en termes de besoins et de vulnérabilité des habitants de la Grand'Anse et du Sud six mois après une première évaluation pour soutenir la réponse post-urgence délivrée par les acteurs humanitaires.				
<b>Objectif(s) Spécifique(s)</b>	<ul style="list-style-type: none"><li>- Evaluer la vulnérabilité socio-économique des ménages.</li><li>- Evaluer le degré d'accès aux besoins primaires et aux services de base des ménages.</li><li>- Evaluer le niveau de protection et de sécurité des ménages.</li><li>- Evaluer les écarts en termes d'assistance humanitaire et les besoins prioritaires par secteur humanitaire.</li></ul>				

<b>Questions de Recherche</b>	<ul style="list-style-type: none"> <li>- Quel est le niveau de vulnérabilité socio-économique des ménages?</li> <li>- Quelle est la situation actuelle de la population en termes d'accès aux besoins primaires et aux services de base ?</li> <li>- La protection et la sécurité des ménages sont-elles à risque ?</li> <li>- Quels sont les besoins prioritaires des ménages ?</li> </ul>				
<b>Type de Recherche</b>	<input type="checkbox"/> Quantitative	<input type="checkbox"/> Qualitative	<input checked="" type="checkbox"/> X	<input type="checkbox"/> Méthodes Mixtes	
<b>Couverture Géographique</b>	Haiti, Départements Grand'Anse et du Sud				
<b>Population(s) Cible(s)</b>	Les ménages dans les zones affectées par l'ouragan Matthew (département Grand'Anse et Sud)				
<b>Sources des Données</b>	<p><b>Données secondaires:</b></p> <ul style="list-style-type: none"> <li>- OCHA (2016) – Haiti, Rapport de situation, 14 Octobre <a href="https://goo.gl/auobGc">https://goo.gl/auobGc</a></li> <li>- OCHA (2017), Humanitarian Needs Overview <a href="https://www.humanitarianresponse.info/en/node/139852">https://www.humanitarianresponse.info/en/node/139852</a></li> <li>- REACH (2016), Evaluation Multisectorielle Sud et Grand'Anse – Novembre <a href="http://www.reachresourcecentre.info/system/files/resource-documents/reach_hti_multisector_assessment_in_sud_and_grand_a_nse_november_2016_3.pdf">http://www.reachresourcecentre.info/system/files/resource-documents/reach_hti_multisector_assessment_in_sud_and_grand_a_nse_november_2016_3.pdf</a></li> <li>- REACH (2017), Aperçu de la situation des localités difficilement accessibles du département du Sud, Février <a href="http://www.reachresourcecentre.info/system/files/resource-documents/reach_hti_situation_overview_evaluation_rapide_des_localites_difficiles_daces_february_2017.pdf">http://www.reachresourcecentre.info/system/files/resource-documents/reach_hti_situation_overview_evaluation_rapide_des_localites_difficiles_daces_february_2017.pdf</a></li> <li>- REACH (2017), Cartographie des quartiers des Cayes, Janvier <a href="http://www.reachresourcecentre.info/system/files/resource-documents/reach_haiti_map_lescayes_reference_21jan2017.pdf">http://www.reachresourcecentre.info/system/files/resource-documents/reach_haiti_map_lescayes_reference_21jan2017.pdf</a></li> <li>- ACTED (2016), Evaluation multisectorielle post ouragan aux Cayes, Décembre <a href="https://www.humanitarianresponse.info/sites/www.humanitarianresponse.info/files/assessments/acted_ems_rapportfinal_lescayes_dec2016_v1.pdf">https://www.humanitarianresponse.info/sites/www.humanitarianresponse.info/files/assessments/acted_ems_rapportfinal_lescayes_dec2016_v1.pdf</a></li> </ul>				

- ACTED (2016) Evaluation multisectorielle post-ouragan à Port à Piment, Décembre  
[https://www.humanitarianresponse.info/sites/www.humanitarianresponse.info/files/assessments/acted\\_ems\\_rapportfinal\\_portapiment\\_dec2016\\_v1.pdf](https://www.humanitarianresponse.info/sites/www.humanitarianresponse.info/files/assessments/acted_ems_rapportfinal_portapiment_dec2016_v1.pdf)
- UNICEF (2016/2017) Questionnaire protection (non publié, partagé par mail)
- ACTED (2016) Enquête multisectorielle ménage dans le département de la Grand'Anse, Décembre (non publié, partagé par mail)
- FANTA - Calcul du score de diversité alimentaire des ménages  
[https://www.fantaproject.org/sites/default/files/resources/HDDS\\_v2\\_Sep06\\_0.pdf](https://www.fantaproject.org/sites/default/files/resources/HDDS_v2_Sep06_0.pdf)
- PUI (2017), Evaluation Multisectorielle de la Grand'Anse, Janvier  
[https://www.humanitarianresponse.info/sites/www.humanitarianresponse.info/files/assessments/premiereurgence\\_rapport\\_final\\_eval\\_rapide\\_multisectorielle.pdf](https://www.humanitarianresponse.info/sites/www.humanitarianresponse.info/files/assessments/premiereurgence_rapport_final_eval_rapide_multisectorielle.pdf)
- Centre Nationale d'information Spatiale  
<http://www.mpce.gouv.ht/fr/centre-national-de-linformation-geo-spatiale-cnigs>
- Global Human Settlement Layer - Pesaresi, Martino; Freire, Sergio (2016): GHS Settlement grid following the REGIO model 2014 in application to GHSL Landsat and CIESIN GPW v4-multitemporal (1975-1990-2000-2015). European Commission, Joint Research Centre (JRC) [Dataset] PID: [http://data.europa.eu/89h/jrc-ghsl-ghs\\_smod\\_pop\\_globe\\_r2016a](http://data.europa.eu/89h/jrc-ghsl-ghs_smod_pop_globe_r2016a)
- World Population: Worldpop.org et HTI\_pph\_v2b\_2015\_UN adj -
- [http://www.cnsa509.org/Web/Bulletin/HT\\_OL\\_2012\\_11\\_version\\_STV%20\(2\).pdf](http://www.cnsa509.org/Web/Bulletin/HT_OL_2012_11_version_STV%20(2).pdf)
- 

**Données primaires:** Collecte de données par une enquête ménage quantitative à l'aide de questionnaires structurés de la Grand'Anse et du Sud en Avril 2017. Au besoin, des Discussions de Groupes Focaux (DGF) seront mises en place pour compléter et trianguler les données.

<p><b>Produits Attendus</b></p>	<p>Rapport d'évaluation, un factsheet par département, cartes thématiques et présentation ppt.</p>
<p><b>Ressources Clés</b></p>	<ul style="list-style-type: none"> <li>• 1 Superviseur Terrain</li> <li>• 24 enquêteurs, 4 observateurs (FGD)</li> <li>• Transport : 6 Voitures (3 pour la Grande Anse, 3 pour le Sud)</li> <li>• 6 chauffeurs (3 pour la Grande Anse, 3 pour le Sud)</li> <li>• 24 smartphones (soit 12 nouveaux)</li> <li>• Matériel de travail (cahiers, stylos, planches à écrire)</li> <li>• Bouteilles d'eau</li> </ul> <p><u>Budget personnel :</u></p> <ul style="list-style-type: none"> <li>• Transport : Voitures – location : <b>6.000\$ US.</b></li> </ul> <p>(6x100x10 = 6.000 \$US).</p> <p>Em HTG : 420.000 HTG</p> <ul style="list-style-type: none"> <li>• Salaire du superviseur terrain : <b>1.200\$ US</b></li> </ul> <p>(Pour 50 jours).</p> <ul style="list-style-type: none"> <li>• Salaires des enquêteurs : <b>4.864\$ US.</b></li> </ul> <p>(19\$ US / personne par jour * 10 jours * 24 enquêteurs. 4 enquêteurs supplémentaires pendant 4 jours : ajout de 304\$ US)</p> <p>Em HTG : salaire équivalent a 1330 HTG/ personne par jour.</p> <ul style="list-style-type: none"> <li>• Frais de logement enquêteurs et superviseur : <b>1.713\$ US.</b></li> </ul> <p>(14,28\$ US/ jour * 12 nuits pour Les Cayes et Grande Anse * 10 personnes)</p> <p>Em HTG : 1000 HTG personne/ nuit.</p> <ul style="list-style-type: none"> <li>• Perdiem chauffeurs : <b>120 \$ US.</b></li> </ul> <p>(2 \$ US /personne par jour * 10 jours * 6 chauffeurs)</p> <p>Em HTG : 125 personne/ jour.</p> <ul style="list-style-type: none"> <li>• Frais de logement chauffeurs (pour 12 nuit – 8 Grande Anse et 4 Sud) : <b>171\$ US.</b></li> </ul> <p>Em HTG : 1000 HTG nuit /personne.</p> <p><b>TOTAL : 14.068 \$ US / 984.760 HTG.</b></p>

	<p><u>Budget matériels :</u></p> <ul style="list-style-type: none"> <li>• cahiers, stylos, planches à écrire : prévision de <b>50\$ US</b>,</li> <li>• Smartphones : <b>2700 \$ US</b>,</li> <li>• bouteilles d'eau : <b>20\$ US</b>,</li> <li>• Pauses café : <b>30\$ US</b>,</li> <li>• Cartes,</li> <li>• Matériel d'appui pour la formation.</li> </ul> <p><b>TOTAL : 2800\$ US / 196.000 HTG.</b></p> <table border="1"> <tr> <td><b>TOTAL GENERAL</b></td> <td><b>16.868 \$ US</b></td> <td><b>1.180.760 HTG</b></td> </tr> </table>		<b>TOTAL GENERAL</b>	<b>16.868 \$ US</b>	<b>1.180.760 HTG</b>
<b>TOTAL GENERAL</b>	<b>16.868 \$ US</b>	<b>1.180.760 HTG</b>			
<b>Etape(s)</b>	<i>Humanitarian needs overview, humanitarian response plan</i>				
<b>Humanitaire(s) Clé(s)</b>	<b>Etapes</b>	<b>Echéances</b>			
	Plan/stratégie d'un Cluster				
	<b>X</b> Plan/stratégie Inter-cluster				
	<b>X</b> Plan/stratégie du Bailleur				
	Plan/stratégie d'une ONG				
	Autre				
<b>Audience</b>	<b>Type d'Audience</b>	<b>Acteurs Spécifiques</b>			
	Opérationnelle				
	<b>X</b> Programmatique				
	<b>X</b> Stratégique				
	Autre				
<b>Accès aux produits de la Recherche</b>	<b>X</b>	Public (disponible sur le centre de ressource de REACH – Resource Centre – et autres plateformes humanitaires)			
		Restreint (dissémination bilatérale uniquement en fonction d'une liste de dissémination convenue à l'avance, pas de publication sur REACH ou d'autres plateformes).			
		Autre			
<b>Visibilité</b>	logo REACH et USAID sur tous les produits.				

<b>Dissémination</b>	Centre de ressources REACH, via le COUD, COUND, DPC, OCHA, à travers les contacts avec d'autres acteurs humanitaires par le biais d'ACTED et acteurs internationaux et locaux.
----------------------	--

## 2. Contexte & Justification de l'Évaluation

Dans la soirée du 3 Octobre 2016, la partie sud-ouest d'Haïti a été touchée par l'Ouragan Matthew, un ouragan de catégorie 4 sur l'échelle de Saffir Simpson Wind Scale. Avec plus de 2,1 millions de personnes affectées, dont 1,4 millions en situation d'urgence humanitaire, l'ouragan a entraîné la plus importante crise humanitaire en Haïti depuis le tremblement de terre de 2010<sup>1</sup>. Les dégâts se sont principalement concentrés dans les départements du Sud et de la Grand'Anse, où près de 800 000 personnes ont été touchées<sup>2</sup>.

Selon les résultats de la première évaluation, en Novembre 2016 dans toute la zone affectée par l'ouragan, le niveau d'endommagement était étroitement corrélé à la proximité du chemin de l'ouragan, au type d'abris et de logement et à l'exposition des communautés aux catastrophes secondaires causées par l'ouragan. Les zones urbaines ont été relativement moins touchées que les zones rurales due à des logements plus solides qui ont permis un rétablissement plus rapide des marchés et de l'infrastructure. A l'inverse, les zones rurales ont subi de plus lourdes conséquences à cause de logements moins résistants, du manque de structures publiques pouvant servir de centres collectifs ainsi qu'à un accès plus limité aux marchés à cause de l'éloignement géographique. Au moment de l'évaluation, la perte de logement était la raison principale du déplacement des populations vers les centres collectifs. Ces centres étant souvent surpeuplés et insalubres, le risque de maladies d'origines hydriques a été jugé préoccupant. La moitié des communautés évaluées a affirmé vouloir migrer d'une façon temporaire ou permanente à la recherche de meilleures conditions de vies. La majorité des communautés évaluées était en état d'insécurité alimentaire, l'accès à l'eau et aux structures sanitaires a été évalué comme à risque, soulevant la question d'une éventuelle propagation du choléra. A cause de la destruction des écoles ou de leur utilisation en tant que centres collectifs, l'accès à l'éducation était un problème majeur dans la majorité des communautés visitées<sup>3</sup>.

A la lumière de ces résultats, l'équipe REACH va conduire une seconde évaluation entre avril et mai 2017 dans les départements du Sud et de la Grand'Anse pour comparer les vulnérabilités et les besoins des populations six mois après la première évaluation.

<sup>1</sup> OCHA – Haiti, Rapport de situation, 14 Octobre 2016 <https://goo.gl/auobGc>

<sup>2</sup> HAITI – Humanitarian Needs Overview 2017 OCHA <https://www.humanitarianresponse.info/en/node/139852>

<sup>3</sup> REACH - Evaluation Multisectorielle Sud et Grand'Anse – Novembre 2016 [http://www.reachresourcecentre.info/system/files/resource-documents/reach\\_hti\\_multisector\\_assessment\\_in\\_sud\\_and\\_grand\\_anse\\_november\\_2016\\_3.pdf](http://www.reachresourcecentre.info/system/files/resource-documents/reach_hti_multisector_assessment_in_sud_and_grand_anse_november_2016_3.pdf)

### 3. Objectifs de la Recherche

#### Objectif primaire :

Comparer la situation en termes de besoins et de vulnérabilité des habitants de la Grand'Anse et du Sud six mois après une première évaluation pour soutenir la réponse post-urgence délivrée par les acteurs humanitaires.

#### Objectif spécifique :

- Evaluer la vulnérabilité socio-économique des ménages.
- Evaluer le degré d'accès aux besoins primaires et aux services de base des ménages.
- Evaluer le niveau de protection et de sécurité des ménages.
- Evaluer les écarts en termes d'assistance humanitaire et les besoins prioritaires par secteur humanitaire

### 4. Questions de Recherche

- Quel est le niveau de vulnérabilité socio-économique des ménages?
- Quelle est la situation actuelle de la population en termes d'accès aux besoins primaires et aux services de base ?
- La protection et la sécurité des ménages sont-elles à risque ?
- Quels sont les besoins prioritaires des ménages ?

### 5. Méthodologie

#### 5.1. Présentation de la Méthodologie

REACH va conduire une évaluation mixte utilisant les méthodes suivantes: évaluation au niveau du ménage et au besoin des groupes de discussions pour informer les résultats de l'évaluation ménage.

L'évaluation permettra de comparer les vulnérabilités et les besoins des populations de la Grand Anse et du Sud six mois après la première évaluation réalisée entre octobre et novembre 2016.

L'évaluation quantitative des ménages sera représentative de la population suivant les caractéristiques suivantes, avec 90% de confiance et 10% de marge d'erreur :

**Tableau 1 : Catégories des zones géographiques**

Grand'Anse	Sud
Urbain/Littoral	Urbain/Littoral
Urbain/Arrière-pays	Urbain/Arrière-pays
Rural/Littoral	Rural/Littoral
Rural/Arrière-pays	Rural/Arrière-pays

#### 5.2. Population Visée

L'évaluation visera les ménages résidant dans les départements de la Grand'Anse et Sud en Haiti.

**Tableau 2 : Population par département<sup>4</sup>**

Population par département	Grand Anse	Sud
Population totale	468 301	774 976
Nombre de ménages	98 289	161 256

### 5.3. Revue des Données Secondaires

Une revue des données secondaires a appuyé le choix méthodologique de cette évaluation ainsi que l'élaboration du questionnaire structuré et la compréhension du contexte actuel (la réponse post ouragan et la triangulation des données). L'équipe a également consulté les organisations de différents clusters humanitaires afin d'identifier les écarts en termes d'information et pouvoir ainsi consolider son questionnaire.

De plus, les indicateurs et le questionnaire ont été développés en s'appuyant sur la revue des données secondaires afin de maximiser les possibilités de comparaisons des données collectées avec des évaluations précédentes.

Les données secondaires fourniront une base qui permettra la triangulation des données primaires. Les résultats de la première enquête multisectorielle (réalisée entre octobre et novembre) seront consultés de nouveau lors de l'analyse des données primaires pour comparer les résultats clés en termes de besoin et de vulnérabilité de la population. Les résultats de l'analyse seront également vérifiés avec les données secondaires afin d'assurer une compréhension optimale des résultats.

### 5.4. Collecte de Données Primaires

#### 5.4.1. Evaluation ménage

##### Méthode

L'enquête ménage a pour objectif d'informer la situation en termes de besoins et de vulnérabilité des habitants de la Grand'Anse et du Sud six mois après une première évaluation pour soutenir la réponse post-urgence délivrée par les acteurs humanitaires.

Lors de la première évaluation multisectorielle réalisée entre octobre et novembre 2016, trois catégorisations géographiques ont été prises en compte pour la sélection des localités à évaluer :

- Urbain/rural
- Littoral/Arrière-pays
- L'altitude (plus de 400 m)

<sup>4</sup> Données fournies par la Direction des Statistiques Démographiques et Sociales (DSDS), Institut Haïtien de Statistique et d'Informatique (IHSI), mars 2015



Alors que des différences en termes de besoin et de vulnérabilité des populations et de l'infrastructure ont été observées selon que les communautés soient urbaines ou rurales ou bien qu'elles se situent en bord de mer ou dans les terres, aucune différence significative n'a été constatée entre les communautés se situant à plus de 400 mètres d'altitudes et les autres. A la lumière de ces résultats, les critères retenus pour la catégorisation géographique sont les suivants :

- Département de la Grand'Anse et du Sud <sup>5</sup>
- Urbain<sup>6</sup> vs rural<sup>7</sup>
- Littoral<sup>8</sup> vs Arrière-pays<sup>9</sup>

Une méthode d'échantillonnage par grappes en 2 étapes a été adoptée afin de créer des résultats représentatifs les ménages des départements de la Grand'Anse et du Sud. L'échantillonnage sera stratifié par départements et suivant les caractéristiques de localisation des ménages (rural/urbain, littoral / arrière-pays) identifiées dans la précédente évaluation menée par REACH Initiative.

Grand'Anse	Sud
Urbain/Littoral	Urbain/Littoral
Urbain/Arrière-pays	Urbain/Arrière-pays
Rural/Littoral	Rural/Littoral
Rural/Arrière-pays	Rural/Arrière-pays

La méthode a pour objectif de créer, pour chacune des strates, des résultats représentatifs avec un niveau de confiance de 90% et 10% de marge d'erreur (tableau 2).

### **Carte 1 : Grand-Anse et Sud: Echantillonnage évaluation ménage**

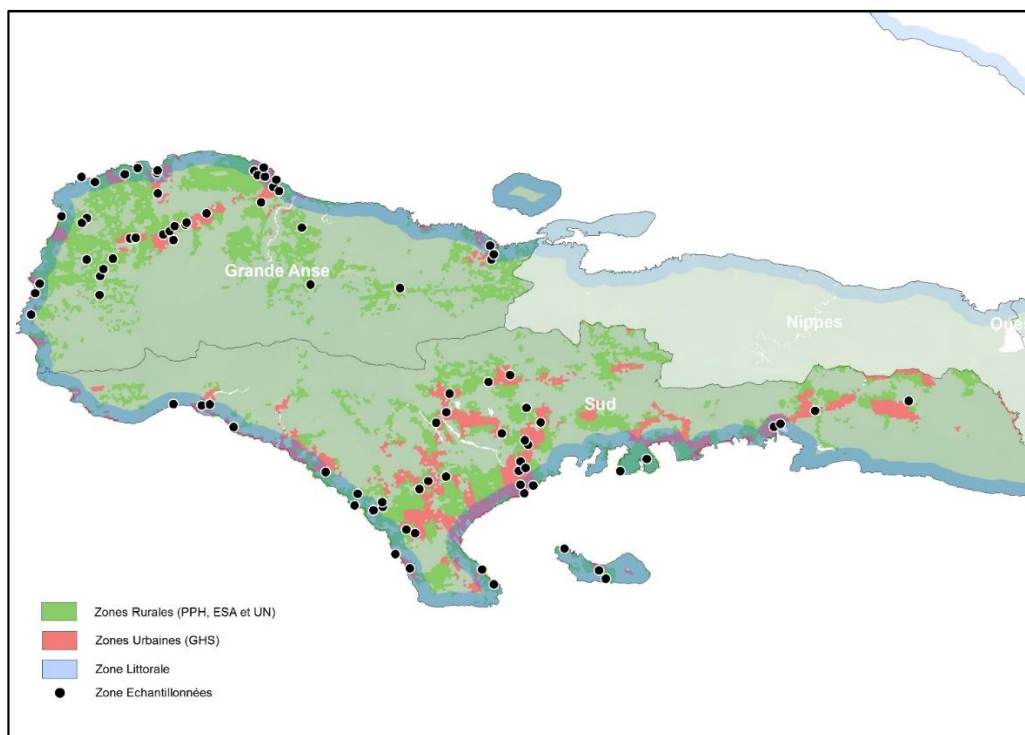
<sup>5</sup> En se basant sur les données du Centre Nationale d'Information Spatiale (CNIGS) <http://www.mpce.gouv.ht/fr/centre-national-de-linformation-geo-spatiale-cnigs>

<sup>6</sup> En se basant sur les données du "Global Human Settlement Layer" (GHSL) - Pesaresi, Martino; Freire, Sergio (2016): GHS Settlement grid following the REGIO model 2014 in application to GHSL Landsat and CIESIN GPW v4-multitemporal (1975-1990-2000-2015). European Commission, Joint Research Centre (JRC) [Dataset] PID: [http://data.europa.eu/89h/jrc-ghsl-ghs\\_smod\\_pop\\_globe\\_r2016a](http://data.europa.eu/89h/jrc-ghsl-ghs_smod_pop_globe_r2016a)

<sup>7</sup> En se basant sur les données de worldpop.org et HTI\_pph\_v2b\_2015\_UNadj

<sup>8</sup> Situé à 2km ou moins de la côte

<sup>9</sup> Tout ce qui n'est pas littoral



La taille de l'échantillon est ajustée pour prendre en compte l'effet de grappe (abrégé DEFF pour Design Effect en anglais). L'effet de grappe est calculé à partir de l'ICC = 0.06 (Intra Class Corrélation) médian observé lors d'enquêtes précédentes effectuées par REACH.

**Tableau 2 : Le cadre d'échantillonnage**

Province	rural / urban	coastal / inland	# surveys	# units to assess	Confidence level	Error margin	Cluster size	ICC	DESS	Effective sample
Grande Anse	rural	coastal	110	10	0.9	0.1	11	0.06	1.54	71
Grande Anse	rural	inland	110	11	0.9	0.1	10	0.06	1.54	71
Grande Anse	urban	coastal	110	10	0.9	0.1	11	0.06	1.99	70
Grande Anse	urban	inland	110	11	0.9	0.1	10	0.06	1.60	69
Sud	rural	coastal	110	11	0.9	0.1	10	0.06	1.54	71
Sud	rural	inland	110	11	0.9	0.1	10	0.06	1.54	71
Sud	urban	coastal	110	11	0.9	0.1	10	0.06	1.60	69
Sud	urban	inland	110	11	0.9	0.1	10	0.06	1.66	72

Le total de nombre de ménages à enquêter est **880**. En plus des résultats par strates représentatifs à 90/10, l'évaluation produira des résultats agrégés avec la précision suivante:

**Tableau 3 : Niveau de précision en cas d'agrégation des strates**

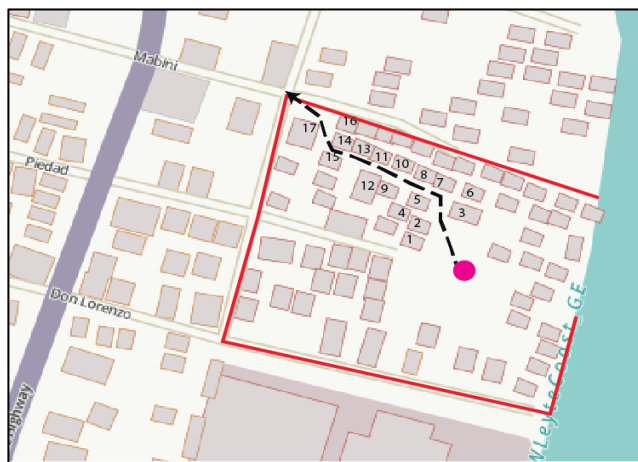
	Grand'Anse	Sud
Urbain vs rural	92.5/7.5	92.5/7.5

### Échantillonnage des ménages :

La première étape de l'échantillonnage suppose la sélection aléatoire d'un certain nombre de grappes pour représenter la population totale (de la Grand'Anse et du Sud). Est créé une grille d'hexagones sur toute l'étendue de la zone de l'évaluation (département de la Grand Anse et du Sud) dont les bords mesurent 250 mètres<sup>10</sup>. Cet hexagone est utilisé comme unité primaire de l'échantillonnage (grappe). Les hexagones sont sélectionnés de manière aléatoire avec une probabilité proportionnelle à la taille de la population estimée dans cet hexagone. Chaque fois qu'un hexagone est sélectionné, 10 ou 11 enquêtes seront effectuées dans cette zone. Un hexagone peut être sélectionné à plus d'une seule reprise.

Une fois que les grappes / hexagones ont été sélectionné(e)s, la seconde étape consiste à sélectionner le nombre de ménage requis. Les ménages seront alors sélectionnés de manière aléatoire systématique. Les enquêteurs, placés au milieu de la zone, puis de manière aléatoire se dirigent vers une direction; comptent tous les ménages jusqu'à la limite de la zone et repartissent les enquêtes ménages en fonction du nombre total de ménage et du nombre d'enquêtes à effectuer (10 ou 11 selon les zones).

### Graphique 1 : Méthode d'échantillonnage sur le terrain : sélection des ménages



### Collecte de données

<sup>10</sup> En utilisant : Hexagon Tessellation Tool <https://www.arcgis.com/home/item.html?id=03388990d3274160afe240ac54763e57> )

28 enquêteurs seront recrutés et formés à la collecte de données mobile sur KOBO ainsi qu'aux techniques d'entretiens. Un superviseur terrain sera également recruté pour renforcer les capacités du personnel REACH par le soutien dans tous le processus de collecte et d'analyse des données quantitatives et qualitatives.

Les données seront récoltées par l'intermédiaire d'un questionnaire structuré préalablement téléchargé sur des smartphones avec le logiciel KOBO. Cela permettra aux enquêteurs de rentrer les données directement sur les smartphones et ainsi d'éviter les erreurs de saisies. Les enquêteurs seront formés par groupe (de trois ou quatre) et seront dispatchés en fonction des localités à évaluer. Afin d'assurer une qualité optimale des données recueillies les étapes suivantes seront mises en places :

- 1) Un team leader sera désigné dans chaque groupe et vérifiera systématiquement après chaque enquête que le questionnaire est dûment complété. Dans le cas contraire, l'équipe retournera dans le ménage pour corriger ou compléter les questions manquantes.
- 2) Des débriefings quotidiens auront lieu pour permettre de partager aux autres équipes les enseignements identifiés.

### **Pondération des strates en fonction de la taille de la population**

Le choix d'un échantillonnage par strates ne permet pas de collecter des données parmi tous les ménages composant les départements de la Grand 'Anse et du Sud. Bien que le même nombre d'enquêtes sera administré entre les différents départements ainsi qu'à l'intérieur des grappes, ces enquêtes vont représenter un nombre de personnes différent. Ceci doit être pris en considération lors de l'agrégation des données afin de fournir des résultats plus précis. Par exemple, si les résultats de deux grappes sont agrégés, la grappe ayant la population la plus grande doit avoir un impact plus important sur les résultats agrégés.

### **Groupe de Discussions Focaux**

#### **Méthode**

A la suite de l'analyse préliminaire des données récoltées de l'enquête ménage, les lieux des GDF seront sélectionnés en fonction des critères d'échantillonnage, c'est-à-dire, qu'au moins un groupe de discussion sera organisé par zones géographiques sélectionnées (voir tableau 1) afin que les résultats soient alignés avec les enquêtes ménages. Les personnes interrogées seront des Informateurs Clés préalablement choisis par l'intermédiaire des autorités locales contactées. L'équipe REACH sélectionnera un nombre équivalent d'hommes et de femmes par groupe de discussion afin de respecter la parité.

#### **Echantillonnage des GDF :**

Une feuille de route sera élaborée pour guider la discussion de groupes focaux en ayant les résultats préliminaires de l'enquête ménage comme point de départ. Des questions ouvertes seront développées afin d'approfondir et de compléter la qualité de données recueillies. Des groupes de 8 à 10 ICs faisant parties des zones comprises dans les huit critères géographiques suivants seront sélectionnés :

**Tableau 1 : Catégories des zones géographiques**

Grand'Anse	Sud
Urbain/Littoral	Urbain/Littoral
Urbain/Arrière-pays	Urbain/Arrière-pays
Rural/Littoral	Rural/Littoral
Rural/Arrière-pays	Rural/Arrière-pays

8 Groupes Focaux de Discussion composés de 8 à 10 ICs seront organisés au milieu de l'enquête en fonction des premiers résultats obtenus, totalisant ainsi 4 groupes focaux par département. Entre 64 et 80 ICs seront interrogés par l'intermédiaire de deux enquêteurs dans la Grand'Anse et deux dans le Sud.

### 5.5. Plan d'Analyse des Données

(voir fichier Excel)

## 6. Typologie des Produits

**Tableau 4 : Type et nombre des produits requis**

Type de Produit	Nombre de Produit(s)	Informations Complémentaires
Rapport	1	Cartes thématiques des localités évaluées
Fiches d'informations	2	Une par département (Sud et Grand'Anse)
Cartes	A définir	Cartes thématiques avec des informations générales et spécifiques par rapport aux informations clés

## 7. Dispositions Administratives et Plan de Travail

### 7.1. Rôles et Responsabilités, Organigramme

**Table 2: Description des rôles et des responsabilités**

Description des tâches	Responsable	Référent	Consulté	Informé
------------------------	-------------	----------	----------	---------

Développement du TdR, des outils de collecte de données.	Assessment Country Focal Point/ Assessment Intern	Coordinateur global	Le responsable de Programme REACH ; GIS Global	L'équipe d'évaluation globale
Le processus de collecte des données	Assessment Country Focal Point / GISOfficer/ Assessment Intern/Superviseur terrain	Coordinateur global	Le responsable de Programme REACH; GIS Global	Equipe de collecte de données, L'équipe d'évaluation globale
Processus de collecte de données – Cartographie	GIS Officer	Equipe GIS globale	Equipe GIS globale, L'équipe d'évaluation globale	L'équipe d'évaluation globale
Conception et ébauche des produits - rapports	Assessment Country Focal Point/Assessment Intern/Superviseur terrain	Coordinateur global	Equipe GIS globale, L'équipe d'évaluation globale	L'équipe d'évaluation globale
Conception et ébauche des produits - Cartographie	GIS Officer	Equipe GIS globale	Equipe GIS globale, L'équipe d'évaluation globale	L'équipe d'évaluation globale

**Responsable:** la ou les personnes qui exécute(nt) la tâche

**Référent:** la personne qui valide l'achèvement de la tâche et qui est responsable du produit final

**Consulté:** La personne devant être consultée durant la mise en œuvre

**Informé:** la ou les personne(s) qui doivent être informée(s) durant la mise en œuvre

## 7.2. Ressources: Humaines, Logistiques et Financières

Les ressources humaines pour cette évaluation sont:

- **REACH Assessment Country Focal Point:** Superviser toutes les activités, coordonner la planification et la mise en œuvre du projet, en coordination avec le gouvernement local, les ONG internationales et locales. Assurer l'harmonisation avec les efforts existants, coordonner la logistique, le budget et la gestion de l'équipe. Superviser tous les apports techniques et les résultats de l'évaluation, en veillant au respect des normes de qualité mondiales - l'examen de l'outil, la méthodologie, l'approche d'échantillonnage et les fiches d'information.
- **REACH Assessment intern:** Assurer tous le processus de documentation, collecte, nettoyage et analyse des données. Planifier et préparer la formation des enquêteurs à la collecte de données. Participation à la formation des enquêteurs. Production des rapports et autres produits tels que les fiches d'informations et les présentations.
- **REACH Field Supervisor :** Assurer le suivi et l'évaluation des projets en cours par la supervision d'enquêtes de terrain et le suivi régulier des indicateurs. Superviser et former l'équipe d'enquêteurs sur l'ensemble des bases d'intervention en effectuant, au besoin, des missions régulières sur le terrain. Participer à la collecte continue de données quantitatives et qualitatives durant la mise en œuvre des activités. Renforcer les capacités du personnel ACTED et REACH par le biais d'échanges d'expériences, leçons apprises et bonnes pratiques capitalisées lors des enquêtes.
- **REACH GIS Officer:** Préparation et impression de toutes les cartes, analyse des images satellitaires, conception de toutes les bases de données et autres outils de visualisation de données.
- **Equipe de collecte de données :** 28 enquêteurs (14 dans chaque département)
- IMPACT global team (Genève)
  - **Directrice adjointe :** Coordination des aspects transversaux et de la relation avec les partenaires
  - **Coordinateur global:** Supervision tous les aspects techniques de l'évaluation.

Les ressources logistiques pour cette évaluation seront fournies par ACTED (logement et alimentation de l'équipe, déplacement, sécurité, utilisation des espaces de travail). Les ressources financières pour cette évaluation : USAID (OFDA).

### 7.3. Plan de Travail

Activités	Avril				Mai			
	W1	W2	W3	W4	W1	W2	W3	W4
Termes de Référence								
Coordination avec les partenaires								
Coordination avec ACTED (Logistique)								
Feedback des partenaires								
Préparation des Kobo								
Recrutement aux Cayes								
Recrutement à Jérémie								
Formation à Jérémie								
Formation aux Cayes								
Collecte des données								
Analyse des données								
Réalisation des produits								
Révisions Genève								
Publication et dissémination								

### 8. Risques et Hypothèses

Tableau 5 : Liste des risques et mesures de limitation de ces risques

Risque	Mesure(s) de limitation
Impossibilité d'accéder aux zones à évaluer en raison de problèmes de sécurité (contexte violent ou dangereux), de blocages routiers ou de défis logistiques	REACH coordonnera avec ACTED pour examiner la situation en cours de sécurité et d'accessibilité
Il n'est pas possible d'obtenir des approbations pour recueillir des données de certaines zones	REACH rencontrera les représentants locaux (CASEC, ASEC, autorités religieuses, agents de santé et d'assainissement) de chaque sections communales/localités, en veillant à ce que le questionnaire d'évaluation et la méthodologie soient approuvés par les autorités qui seront continuellement engagées tout au long du processus.



Les membres de la communauté dans certaines régions ne sont pas disposés à participer à l'évaluation

Les questions du sondage respecteront les lignes directrices de protection humanitaire et les répondants seront abordés de manière courtoise et respectueuse, tout en soulignant l'importance des informations recueillies. Si les communautés ne veulent pas participer, les enquêteurs seront invités à passer à d'autres domaines.

Problèmes logistiques avec les voitures et motos, mauvaise planification pour le plein d'essence : retard dans la collecte des données

Etre flexible : prévoir une marge dans le planning de la collecte des données pour d'éventuels changements. Bien planifier avec les équipes logistiques d'ACTED.

## 9. Suivi et Evaluation

Table 4 : Objectifs de suivi et d'évaluation

Objectif	Indicateur	Cible	Méthode de Collecte de Données
Informer les acteurs locaux et internationaux sur le rétablissement des communautés depuis la première évaluation.	Nombre d'organisation qui accèdent aux produits REACH	60  Environ 12 (Les Cayes, Jérémie et Port au Prince)	Nombre de visites sur les plateformes en ligne et nombre de téléchargements, nombre de distribution des produits papier  Présentation formelles et informelles des résultats

Réunions intersectorielles , multisectorielles et bilatérales		et conclusions des évaluations
--	--	-----------------------------------

## 10. Documentation

- Termes de référence
- Questionnaire ménage

### Autres documents internes:

- Plans de travail
- Plans de collecte de données
- KOBO xls
- Matériel de formation

## 11. Annexes

1. Plan de Gestion des Données
2. Questionnaire(s) / Outil(s)

## Annexe 1 : Plan de Gestion des Données (PGD)

Données Administrative	
Nom du Projet	Ouragan Matthew
Code Projet	41iACK 008 (ACTED 41CSO O65)
Bailleur	OFDA
Partenaires du Projet	ACTED
Description du Projet	Evaluation territoriale et multisectorielle des besoins de la population touchée par l'ouragan
Contacts du Responsable Interne	<a href="mailto:ananda.king@reach-initiative.org">ananda.king@reach-initiative.org</a>
Data et Version du PGD	Version 1 (Avril-Mai 2017)
Documents de Processus Internes Liés	Plan de management des données basé sur les modèles et les standards développés par Digital Curation Centre (DCC), <a href="http://www.dcc.ac.uk">http://www.dcc.ac.uk</a>
Collecte de Donnée	
Quelles données seront collectées ou créées ?	<ul style="list-style-type: none"> <li>• Enquête ménage à l'aide d'un questionnaire structuré via KOBO sur les smartphones, envoyés au serveur, exportés vers Excel.</li> <li>• Groupes de discussion Focaux (GDF): toutes les informations recueillies dans les notes qualitatives seront codées en catégories pour pouvoir les analyser dans une base de données Excel.</li> <li>• Les outils de collecte de données seront conçus au format DOCX et stockés sous forme de formulaires DOCX et KOBO.</li> <li>• Les données collectées par les recenseurs via KOBO seront exportées chaque jour au format XLSX et correctement stockées (voir la section stockage et sauvegarde).</li> <li>• Toutes les données recueillies dans le cadre de ce projet seront originales. Aux fins de l'analyse spatiale, ces données seront combinées à des données spatiales préexistantes provenant du CNIGS, du BCAH et d'autres sources. Chaque</li> </ul>

source de données sera correctement référencée.

Comment les données seront-elles créées ou collectées?

- Les données seront recueillies par une méthodologie et indicateurs quantitatifs et qualitatifs. La collecte de données comprend un outil de collecte de données des ménages, un outil de collecte de données pour les GD, et un formulaire de débriefing pour les questionnaires ménage et GD.
- Les équipes REACH mèneront la conception technique de ces outils.
- Tous les outils qui seront utilisés sont pilotés par l'équipe REACH au moins une journée avant que la collecte complète des données soit effectuée au niveau des bureaux et sur le terrain, pour s'assurer que les enquêteurs maîtrisent le questionnaire et que les problèmes potentiels surviennent avant le début du processus de collecte de données.
- Les données seront compilées pour chacun des emplacements dans un ensemble de données unique avec tous les emplacements de la Grand Anse et du Sud. Les données seront examinées et nettoyées une fois qu'elles auront été téléchargées depuis les appareils téléphoniques vers les ordinateurs portables. Les données seront triangulées au moyen d'une analyse de données secondaires.

#### Documentation et Metadonnées

Quelle documentation et metadonnées accompagneront les données ?

- Les métadonnées sur la date et l'heure de saisie des données et d'exportation des données sont générées automatiquement par KOBO pour chaque formulaire de collecte de données envoyé.
- Enumérateur IMEI sera chiffré.
- Les informations sur l'environnement dans lequel les données ont été collectées (type de configuration, en personne ou par téléphone) seront enregistrées.
- Les journaux de nettoyage des données seront conservés.
- Les ensembles de données fournis seront équipés d'un onglet "Lisez-moi" détaillant le contenu du fichier, des informations

	<p>générales sur le projet et toute autre information nécessaire à l'interprétation de l'ensemble des données.</p> <ul style="list-style-type: none"> <li>• Les ensembles de données seront anonymes pour l'accès du public.</li> </ul>
<b>Éléments d’Ethique et de Conformité Légale</b>	
<p>Comment seront gérées les questions éthiques?</p>	<ul style="list-style-type: none"> <li>• Les coordonnées des participants ne seront conservées qu'à des fins de suivi, et un seul membre de l'équipe - l'agent de collecte de données - aura accès à ces renseignements. Le consentement oral sera obtenu de tous les participants pour leur participation à l'enquête et au GD où les renseignements seront partagés. Toutes les données appartiennent aux initiatives OFDA et IMPACT - REACH et, par conséquent, le partage sera conforme aux directives du bailleur de fonds.</li> </ul>
<p>Comment seront gérées les questions de droits d'auteur et de propriété intellectuelle ?</p>	<ul style="list-style-type: none"> <li>• Toutes les données recueillies et analysées dans le cadre du projet seront la propriété de l'OFDA et REACH diffusera publiquement pour usage public et intérêt. Tous les droits sur ces données leur sont réservés.</li> </ul>
<b>Stockage et Sauvegarde</b>	
<p>Comment seront stockées et sauvegardées les données pendant la recherche ?</p>	<ul style="list-style-type: none"> <li>• Tous les ordinateurs portables, appareils mobiles et comptes de courrier électronique de REACH seront protégés par mot de passe, tandis que les ordinateurs portables personnels ne sont pas autorisés pour le travail en règle générale.</li> <li>• Les données collectées seront protégées dans le compte chiffré et protégé par mot de passe sur KOBO. Le mot de passe de ce compte ne sera fourni qu'aux membres du personnel de REACH qui travaillent directement à l'évaluation.</li> <li>• Les agents d'évaluation REACH et l'agent GIS seront chargés de sauvegarder tous les fichiers et toutes les données sur une base hebdomadaire. Les données recueillies sur le terrain doivent être téléchargées et sauvegardées tous les jours après la collecte des données, la connexion Internet permettant de le faire.</li> </ul>

	<ul style="list-style-type: none"> <li>• Toutes les données seront sauvegardées sur un disque dur externe et sauvegardées ultérieurement dans le serveur général dans HQ des initiatives IMPACT pour une copie sécurisée. Les données seront envoyées à OFDA pour leur stockage en toute sécurité.</li> <li>• IMPACT est en train de sécuriser un espace sur le serveur de l'Organisation Européenne pour la Recherche Nucléaire (CERN). Dans le cadre de l'initiative REACH (mise en œuvre conjointement avec l'UNOSAT), IMPACT bénéficie d'un espace dédié au serveur CERN, très protégé contre les cyber-attaques externes potentielles. Une fois que cet espace est sécurisé, toutes les données y seront à la place du serveur conventionnel d'IMPACT HQ Genève.</li> </ul>
<p>Comment seront gérés l'accès et la sécurité ?</p>	<ul style="list-style-type: none"> <li>• Les données non anonymes avec des identifiants tels que les noms de contact ou les coordonnées GPS ne seront accessibles qu'à l'équipe REACH chargée des projets. L'information sera partagée en anonymat avec OFDA à moins que spécifiquement demandé par OFDA.</li> </ul>
<p><b>Sélection et Conservation</b></p>	
<p>Quelles données devront être conservées et/ou partagées ?</p>	<ul style="list-style-type: none"> <li>• Toutes les données doivent être conservées par OFDA et IMPACT initiatives. Les produits finaux seront partagés par le biais de plateformes publiques et diverses pour soutenir la réponse humanitaire. Des ensembles de données brutes avec des identificateurs personnels peuvent être partagés sur demande et validation auprès d'OFDA.</li> </ul>
<p>Quel est le plan de conservation/stockage des données sur le long terme ?</p>	<ul style="list-style-type: none"> <li>• Les données seront conservées sur le serveur en tant que copie de sauvegarde sécurisée et partagées avec OFDA pour leur stockage et leur utilisation. Il n'existe pas de considérations financières ou logistiques spécifiques qui pourraient avoir une incidence sur la gestion à long terme des données.</li> </ul>
<p><b>Partage des Données</b></p>	
<p>Comment vont être</p>	<ul style="list-style-type: none"> <li>• Le partage des produits finis se fera par les voies</li> </ul>

partagées les données ?	<p>humanitaires régulières. Les données brutes seront partagées sur demande et la validation d'OFDA après des mesures pour respecter les préoccupations de protection des personnes interrogées.</p> <ul style="list-style-type: none"><li>• Des données anonymes seront disponibles sur le centre de ressources REACH et distribuées à la communauté humanitaire.</li></ul>
Des restrictions quant au partage de données sont-elles nécessaires ?	<ul style="list-style-type: none"><li>• Aucun détail personnel identifiant les personnes interrogées ne sera partagé.</li><li>• Aucune permission ne sera accordée à une autre partie pour l'utilisation de la réutilisation des données non anonymes.</li></ul>
<b>Responsabilités</b>	
Qui sera en charge de la gestion des données ?	<ul style="list-style-type: none"><li>• L'agent GIS sera responsable de la création, de la rédaction et de la révision du plan de gestion des données, sous la supervision directe du coordonnateur global et du manager GIS.</li><li>• Une fois l'analyse des données terminée, l'agent GIS sera chargé de transférer toutes les données au siège d'IMPACT Genève.</li></ul>

Adapté de :

DCC. (2013). Checklist for a Data Management Plan. v.4.0. Edinburgh: Digital Curation

Centre. Available online: <http://www.dcc.ac.uk/resources/data-management-plans>

## Annexe 2 : Questionnaire(s) / Outil(s)

## QUESTIONNAIRE MENAGE

1.1	Profil	Quel âge avez-vous? Age:.... Etes-vous: un homme/une femme
1.2	Activité professionnelle	Quelle est votre activité professionnelle?
1.3	Position géographique	Arrondissement/Commune/Section Communale/Localité/Points GPS
1.4	Statut du ménage post ouragan - déplacé	Etes-vous déplacé hors de votre section communale d'origine depuis plus d'une semaine? Oui/Non
1.5	Statut du ménage post ouragan - retourné	Etes-vous actuellement revenu dans votre section communale d'origine (après avoir été déplacé pendant plus d'une semaine)? Oui/Non
1.6	Statut du ménage post ouragan - ménage hôte	Hébergez-vous actuellement une ou des personnes venues à la suite de l'ouragan? (Nombre de ménages accueillis, nombre de personnes accueillies, date de début de l'accueil)
1.7	Statut du ménage post ouragan - habitant	Avez-vous habité dans cette section communale et dans cette localité avant et après l'ouragan?
1.8	Composition du ménage	Nb de femmes < 2 ans De 2 à 4 ans De 5 à 17 ans De 18 à 59 ans Plus de 60 ans Nb total de femmes : Nb d'hommes < 2 ans De 2 à 4 ans De 5 à 17 ans De 18 à 59 ans Plus de 60 ans Nb total d'hommes :
1.9	Nombre de personnes vulnérables au sein du ménage	Nombre de personnes en situation de handicap dépendantes/Nombre de personnes âgées dépendantes/Nombre de personnes avec maladie chronique dépendantes /Nombre de personnes avec conditions médicales sérieuses dépendantes/Nombre de femmes enceintes/Nombre de femmes allaitantes



1.10	Vulnérabilités sociales du ménage	Ménage seul, isolé/Père ou mère seul chef de ménage/Enfant seul chef de ménage/Personne âgée seule chef de ménage/Enfant non accompagné/Enfant séparés
2.1	Difficultés éprouvées par le ménage liées à l'accueil des personnes déplacées	Si vous accueillez des personnes déplacées à la suite de l'ouragan, quels ont été les changements ? Plus de dépenses/ Partage de dépenses réservées à la famille d'accueil antérieurement/ Moins d'espace / Intégration de nouveaux espaces dans le ménage / Moins de nourriture par personne/ Plus de nourriture / Moins de revenus totaux disponibles par personne / Plus de revenus totaux disponibles par personne
2.2	Situation de logement	Quelle définition correspond à votre situation de logement actuelle? Logement individuel (propriétaire)/ Location (cout mensuel)/ Logement privé fourni gratuitement (par ménage d'accueil ou autres)/ Abris collectif/ Cabane hors abris collectifs/ En ménage d'accueil (hébergé)/Occupation d'un logement sans consentement du propriétaire/ Pas d'abris / Autres, précisez:
2.3	Perte de logement à la suite de l'ouragan	Est-ce le même logement que vous occupiez avant l'ouragan? Oui/Non/Autres:
2.4	Etat du logement	Quel est l'état du logement? Complètement détruit/Existence de pans de murs mais plus de toit/Les 4 murs sont intacts mais le toit est détruit/Les murs et le toit sont intacts
2.5	Niveau de reconstruction du logement si endommagé par l'ouragan	Si votre logement actuel est endommagé/détruit à cause de l'ouragan, avez-vous réalisé des travaux de réhabilitation/reconstruction? Oui, les travaux sont en cours/ Oui mais les travaux sont en attentes/Non, les travaux n'ont pas commencé

2.6	Accès matériaux de reconstruction	Si votre logement a été endommagé, avez-vous accès aux matériaux nécessaires? Oui/Non/ Ne sait pas.
2.7	Barrière accès matériaux	Si non 2.6, pour quelle raison principale (choisissez une seule réponse): Manque de moyens financiers/Distance/Indisponibilité sur les marchés/Autres:
2.8	Type de matériaux nécessaire à la reconstruction du logement si endommagé par l'ouragan	Si votre logement a été endommagé, de quels types de matériaux/équipements avez-vous besoin pour réparer/reconstruire votre logement endommagé? Scie et accessoires/Ficelles et cordes/Bâches/Machine pour déblayer la terre/Tôle/Sable/Briques/Aucun/Autres:
2.9	Possibilité de réparer le logement par les ménages eux-mêmes	Si votre logement a été endommagé, est ce qu'une personne de votre ménage a la capacité d'entreprendre les travaux par ses propres moyens? Oui/Non/Autres:
2.10	Accès à la main d'œuvre	Si non, avez-vous accès à la main d'œuvre nécessaire? Oui/Non par manque de moyens financiers/Non par manque de connaissance/Autres:
2.11	Connaissance des pratiques de reconstruction plus "sûres"	Avez-vous des connaissances pratiques de reconstruction plus résistantes aux effets des aléas naturels? Oui/Non/ Ne sait pas

2.12	Accès à quelqu'un ayant la connaissance dans la localité	Y-a-t-il dans votre entourage quelqu'un qui a des connaissances de pratiques de reconstruction résistantes aux effets des aléas naturels? Oui/Non/ Ne sait pas
2.13	Nombre de pièce dans le logement	Combien y-a-t-il de pièce dans votre logement? 1,2,3,4,5 Autres:
3.1	Accès à l'électricité	Votre ménage a-t-il accès à une source d'électricité? Oui/Non/ Ne sait pas
3.2	Type de source d'électricité principale	Si oui 3.1, laquelle? Réseau principal/Panneau solaire/Générateur personnel/Générateur commun/ Hydraulique/Autre/Ne sait pas/
3.3	Nombre d'heure d'accès à l'électricité par jour	Si oui 3.1, combien d'heure par jour? Moins d'une heure/ entre une heure et 5 heures/ toute la journée
4.1	Eloignement du/des premier(s) marché(s)	A combien d'heure(s) de marche se situe le marché le plus proche de chez vous? Moins de 30min/ Entre 30 min et 1 h/Plus d'1h/ Autres:
4.2	Nombre de repas par jour	Combien de repas prenez-vous par jour au sein de votre ménage? Aucun/1/2/3/Plus de 3/Ne sait pas

<p><b>4.3</b></p>	<p>Différence en termes de quantité d'apport alimentaire selon le profil des membres du ménage</p>	<p>Y-a-t-il une différence au niveau du nombre de repas pris par jour parmi les membres de votre ménage ? Oui, les/l'homme(s) mange(nt) plus que le reste du ménage/Oui, les/l'homme(s) mange(nt) moins que le reste du ménage/Oui, les/la femme(s) mangent plus que le reste du ménage/Oui, les/la femme(s) mange(nt) moins que le reste du ménage/Oui, le(s) garçons mange(nt) plus que le reste du ménage/Oui, le(s) garçons mange(nt) moins que le reste du ménage/Oui, la ou les filles mange(nt) plus que le reste du ménage/Oui, la ou les filles mange(nt) moins que le reste du ménage/ Non il n'y a pas de différence entre les membres du ménage</p>
<p><b>4.4</b></p>	<p>Principale source de nourriture</p>	<p>Quelle est la principale source de nourriture de votre ménage actuellement? Production agricole personnelle/Arbres fruitiers dans la zone/Bétail/Pêche/Marchandise/Commerce/Achats dans magasins/marchés/ Dons en nourriture d'amis ou de la communauté/Assistance de nourriture (ONU/ONG)/Distributions /Autres, spécifier</p>
<p><b>4.5</b></p>	<p>Difficultés à accéder à la nourriture</p>	<p>Quel est le principal obstacle d'accès à la nourriture? Le manque d'argent/Le marché est trop éloigné/La production agricole personnelle a été détruite par l'ouragan/ Aucun, je n'ai pas de problème pour accéder à la nourriture/Autres: précisez:</p>

<p><b>4.6</b></p>	<p>Stratégies d'adaptations actuelles pour la subsistance</p>	<p>Depuis l'ouragan, est-ce que vous devez régulièrement: Solidarité communautaire/Emprunter de la nourriture à des amis /Avoir recours à des dons de la famille ou d'amis/ Acheter de la nourriture à crédit/Cueillir, chasser ou consommer des produits immatures/Envoyer un membre de la famille manger ailleurs/Diminuer les portions alimentaires des repas/Réduire la consommation des enfants au profit des adultes/ Réduire la consommation des adultes au profit des enfants/Consommer des aliments moins favoris mais moins chers/Réduire le nombre de repas/Passer une journée sans manger/Vendre des biens pour acheter à manger/ Réduire vos dépenses sur l'éducation ou la santé/Avoir des membres de votre ménage qui ont migré dans une autre zone pour trouver du travail/Avoir recours à du troc/Plantation de culture/Autres:</p>
<p><b>4.7</b></p>	<p>Situation actuelle en termes de subsistance</p>	<p>La situation décrite 4.6, est-elle toujours la même actuellement? Oui/Non/Autres:</p>
<p><b>4.8</b></p>	<p>Score de diversité des groupes alimentaires consommés par le ménage</p>	<p>Quel(s) type(s) de nourriture avez-vous consommé durant la journée d'hier dans votre ménage? (cochez tout ce qui s'applique) A-Pain, nouilles de riz, les biscuits ou tout autre aliment fabriqué à partir de mil, le maïs, le riz, le blé B- Des pommes de terre, des ignames, du manioc, des racines ou des tubercules? C- Des Légumes? D- Des fruits? E- Bœuf, porc, agneau, chèvre, lapin sauvage, poulet, canard, du foie, des reins, du cœur ou d'autres viandes d'organes? F- Des œufs? G- Des poissons ou des crustacés frais ou secs? H- Des aliments à base de haricots, de pois, de lentilles ou de noix? I- Des produits laitiers tels que : fromage, yaourt, lait ou? J- Des aliments à base d'huile, de graisse ou beurre? K- Du sucre ou du miel? L- Tout autre aliment, comme les condiments, le café, le thé?</p>

5.1	Source principale d'eau de boisson	Quelle est la source principale d'eau de boisson pour les membres de votre ménage? Puits ou forage aménagé/ /Puits ou forage non-aménagé//Eau du robinet privé/Eau robinet publique ou kiosque/Rivière ou fleuve ou lac/Eau stagnante (mare)/Eau par camion/Eau conditionnée (sachets ou bouteilles)/Autres:
5.2	Source principale d'eau d'usage différente de celle d'eau de boisson	Le ménage utilise-t-il une source d'eau principale différente pour l'usage que pour la boisson ? Oui/Non
5.3	Source principale d'eau d'usage	Si oui 5,2, quelle est la source d'eau d'usage principale pour les membres de votre ménage? Puits ou forage aménagé/ /Puits ou forage non-aménagé/Captage/Eau de pluie/Eau du robinet privé/Eau robinet publique ou kiosque/Rivière ou fleuve ou lac/Eau stagnante (mare)/Eau par camion/Eau conditionnée (sachets ou bouteilles)/Autres:
5.4	Moyen pour traiter l'eau	A quel(s) moyen(s) avez-vous recours pour traiter l'eau ? Aquatab/ chlorox/ GIF/Ne rien faire du tout/Faire bouillir l'eau/Autres: Précisez:
5.5	Moyen pour collecter l'eau	Combien de récipient avez-vous à votre disposition pour collecter l'eau? 0/1/2/3/4/5/6/ Autres:
5.6	Accès à l'eau	Estimez-vous que la distance pour atteindre le premier point d'eau et-ou le temps d'attente sont un obstacle ne vous permettant pas d'avoir de l'eau en quantité suffisante? Oui/Non/Autres:
5.7	Accès aux produits hygiéniques pour femmes	Est-ce que les femmes de votre ménage ont accès aux produits hygiéniques dont elles ont besoin? Oui/Non/Parfois/ Ne sait pas
5.8	Accès produits hygiéniques pour enfants	S'il y a des enfants, avez-vous accès à des produits hygiéniques pour enfants (telles que des couches)? Oui/Non/Parfois/ Ne sait pas
5.9	Pratiques hygiéniques quotidiennes	Avez-vous du savon dans votre ménage? Oui/Non/Autres:

5.10	Accès aux latrines	Avez-vous accès à des latrines fonctionnelles ? Oui privée/Oui communale/Non pas d'accès/Autres:
6.1	Accès à des structures de santé	Quelles structures de santé sont accessibles à moins d'une heure de marche de votre ménage? Hôpital de référence/Centre de santé local sans lits/Centre de santé local avec lits/Dispensaire/Clinique privée/Médecine traditionnelle/Centre CTC / CTDA/Clinique mobile/Pharmacie/ Aucune/Autres:
6.2	Problèmes d'accès aux soins de santé	Comment définiriez-vous l'accès aux structures de santé plus proches de chez vous? Bon/Mauvais/Très mauvais
6.3	Raison de mauvais accès aux soins de santé	Si l'accès aux structures de santé est mauvais ou très mauvais, pour quelles raisons? A cause de l'infrastructure / Par manque de moyen financier/ Par manque de personnel de santé/ Autres:
6.4	Stratégies d'adaptation au manque de soin	Si aucun service de santé n'est disponible, comment faites-vous pour avoir recours à des soins de santé? Ne peut pas accéder du tout à des services de santé/ Des membres non-qualifiés de la zone prodiguent des services de santé/ Je dois me rendre en dehors de ma localité/Autres:
6.5	Principaux problèmes de santé du ménage	Pouvez-vous estimer les deux principaux problèmes de santé dans votre ménage? Choléra/Parasite/Blessures/Rougeole/Diarrhée/ /Fièvre Typhoïde/Malnutrition /Stress post-traumatique/Maladie de peau/Cholérine/Infection respiratoire/Zika/Chinkungunya/Dengue/Autre/Ne sait pas

6.6	Identification de risque de malnutrition des enfants au sein du ménage	Dans votre ménage, est-ce que l'un de vos enfants a l'une ou plusieurs des caractéristiques suivantes (cochez tout ce qui s'applique): maigreur extrême/ « fesses tristes »/ yeux enfoncés dans les orbites/ aspect de vieillard/ arrêt de croissance/ diminution de poids/ les cheveux deviennent fins/ cassants/ défrisés/ventre ballonné/ présence des lésions cutanées/ les cheveux sont décolorés/ les bras et les jambes enflés/ont l'air malheureux et n'ont aucune énergie/ présence d'œdèmes bilatéraux/incapacité à se déplacer dans le noir par manque de vision.
6.7	Identification de la connaissance des signes de malnutrition des ménages	Savez-vous reconnaître les signes de malnutrition? Oui/Non/Autres:
6.8	Présence de personnes en situation de malnutrition dans le ménage	Si oui 6.7, y-a-t-il dans votre ménage des personnes en situation de malnutrition? Oui/Non,
6.9	Nombre et profil des personnes en malnutrition	Si oui 6.8, combien? Age/Sexe
6.10	Changement des besoins de santé depuis l'ouragan	Avez-vous constaté des changements en termes de besoin de santé au cours des six derniers mois? Au sein de votre ménage? Dans votre communauté?
7.1	Principales sources de revenu du ménage avant l'ouragan	Quelle(s) étai(ent) la/les principale(s) source(s) de revenu de votre ménage avant l'ouragan? Agriculture/Pêche/Bétail/Petit commerce/ Professionnels secteur privé/Travail quotidien/Service public/Autres
7.2	Principales sources de revenu du ménage actuellement	Quelle(s) est/sont la/les principale(s) source(s) de revenu de votre ménage après l'ouragan? Agriculture/ Pêche/Bétail/Petit commerce/ Professionnels secteur privé/Travail quotidien/Service public/Autres
7.3	Situation de revenu du ménage	Combien de personnes au sein de votre ménage ont-ils un revenu ? 0/1/2/3/4/5/6
7.4	Changement de la situation financière depuis l'ouragan	A la suite de l'ouragan, comment a évolué votre situation financière? Dégradée/Restée la même/Améliorée/Autres: Précisez:
7.5	Revenu mensuel moyen du ménage	Quel est votre revenu moyen mensuel ? .....HTG



7.6	Pertes les plus conséquentes après l'ouragan	Quelles ont été les pertes matérielles les plus conséquentes à cause de l'ouragan? L'abri /Le bétail/Les semences/La terre/Les outils agricoles/Les ustensiles de cuisines/Les meubles/Les contenants pour eau/Le cuiseur à gaz/Les articles hygiéniques/Les moustiquaires/Les lampes torches/Les habits/Les chaussures/Les couvertures/Les matelas/Les lits/Autres: Précisez
7.7	Possession d'une terre cultivable	Avez-vous une terre cultivable? Oui (passer à la question 7.8)/Non (passer à la question 7.9)/Ne sait pas (passer à la question 8.1)
7.8	Possibilité de planter	Si oui 7.7, est-ce que vous avez planté? Oui/Non/ Ne sait pas
7.9	Période de plantation	Si oui 7.8, à quelle période? 2ème saison pluvieuse (aout-décembre)/ saison sèche (décembre-avril)/ 1 ère saison pluvieuse (avril/Juillet)
7.10	Possibilité de récolte	Si oui 7.8, avez-vous récolté? Oui/Non/ Ne sait pas
7.11	Problème avec la récolte	Si oui 7.7, avez-vous rencontré des problèmes lors de la récolte? Oui des problèmes de sécheresse/ Oui, les insectes ont dévoré les plantations/ Oui, pas assez d'engrais/ Autres:
7.12	Raison de l'impossibilité de planter	Si non 7.8, pourquoi? Perte des outils agricoles suite à l'ouragan/Perte des semences suite à l'ouragan/Pas de ressources humaines/Manque de pluie/Manque d'outils nécessaires/Insectes/Engrais/Autres:
8.1	Nombre d'enfants de moins de 18 ans scolarisés par ménage	Combien y-a-t-il d'enfants dans votre ménage qui vont à l'école? Fille: Entre 5 et 11 ans/ Entre 11 et 18 ans/Garçon: Entre 5 et 11 ans/ Entre 11 et 18 ans
8.2	Temps pour accéder à l'école actuellement	Combien de temps le ou les enfants met(taient)-il(s) pour accéder à l'école avant l'ouragan? Moins de 30 minutes/Entre 30 min et 1h/Plus d'1h
8.3	Evolution du nombre d'enfant par ménage allant à l'école depuis l'ouragan	Depuis le passage de l'ouragan, le nombre d'enfant de votre ménage allant à l'école a-t-il changé? Oui il a baissé/Oui il a augmenté/Non il est resté le même.
8.4	Impact du changement du nombre d'enfant allant à l'école sur le ménage	Si oui 8.3, qui est impacté par ce changement? Le père/La mère/Les enfants/Autres:

<b>9.1</b>	Accès aux moyens de communication	A quels moyens de communication votre ménage a-t-il accès aujourd'hui? Téléphone/radio/internet/télévision/Bouche à oreille/Ne sait pas/Autres: précisez
<b>9.2</b>	Principale source d'information	Quelle est la principale source d'information liée à la sécurité de votre ménage aujourd'hui? Téléphone/ Radio/ Internet/ Télévision/ Ne sait pas/ Autres: précisez
<b>10.1</b>	Séparation avec un ou plusieurs membre(s) du ménage après l'ouragan	Avez-vous dû vous séparer d'un ou de plusieurs membres de votre ménage à la suite de l'ouragan? Oui/Non
<b>10.2</b>	Profil de ou des personne(s) séparé(es)	Si oui 10.1, pouvez-vous préciser : Garçon/Fille/Homme/Femme
<b>10.3</b>	Séparation des enfants	Envisagez-vous de vous séparer de vos enfants? Oui/Non
<b>10.4</b>	Raison de la séparation avec les enfants du ménage	Si oui 10.3, pour quelles raisons? Pour qu'il aille à l'école/ Pour qu'il bénéficie de meilleures conditions de vies/ Autres/Ne sait pas
<b>10.5</b>	Lieux où les enfants seront envoyés	Où envisagez-vous de les envoyer? Famille élargie/ Famille d'accueil non connue/ Institution/ Autres/ Ne sait pas
<b>10.6</b>	Estimation du sentiment de sécurité dans le logement	Vous sentez-vous en sécurité dans votre logement? Oui/Non/Autres/
<b>10.7</b>	Sentiment d'insécurité lié au mauvais état du logement	Si non 10.6, est-ce dû au mauvais état de votre logement? Oui/Non/Ne sait pas/Autres:
<b>10.8</b>	Estimation de sécurité dans le ménage	Pouvez-vous estimer votre niveau de sécurité ainsi que celui de votre ménage dans votre localité? Bon/Moyen/Mauvais

10.9	Type de profils les plus à risque	Si moyen ou mauvais, à votre avis, quels est/sont les profils des personnes qui sont le plus à risque ? Hommes adultes/Femmes adultes/Hommes âgés/Femmes âgées/Garçons/Filles
10.10	Accès aux services en cas de problèmes	Quels sont les personnes ou les services auxquels vous vous adressez en cas de problèmes de sécurité, de violence ou de besoin? CASEC/ASEC/Maires/Leaders religieux/Associations locales/ONG locales/ONG internationales/Hôpitaux/Centres de santé/Ne sait pas
10.11	Stratégies personnelles mise en place pour affronter des crises futures	En cas de futures catastrophes naturelles, avez-vous mis en place l'une des stratégies suivantes? Stock de semence/Stock de nourriture/Utilisation de matériaux résistants aux aléas climatiques pour la reconstruction des logements/Se tenir informé des prévisions météorologiques/Non aucune stratégie/Autres:
11.1	Besoin prioritaire par secteur	Quels sont vos trois principaux besoins prioritaires aujourd'hui? Eau/ Sanitation et Hygiène/Abris/Nourriture/ Services de santé/Emploi/Travail/Accès à l'éducation/ Sécurité/Police/Accès routier (infrastructure)/Autre:
11.2	Aide reçue	Votre ménage a-t-il reçu de l'aide depuis l'ouragan? Oui/Non/Ne sait pas.
11.3	Type d'aide reçu	Si oui, quel type d'aide vous a été apporté? Distribution de nourriture/Aide pour la réparation d'abri/Soins de santé pour blessures/Soins de santé pour le choléra/Améliorer l'accès à l'eau/Aide financière/Kits hygiéniques/semences/Autres biens non-alimentaires/Autres: spécifiez:
11.4	Provenance de l'aide reçue	Si oui, par qui? Autorités locales/Organisations locales/Organisations Internationales/ménages, amis, proches/Autres: Précisez: