

INTRODUCTION

Dans la continuité des deux précédents bulletins conjoints des marchés, cette troisième publication, couvrant les mois de juin, juillet et août, va poursuivre l'analyse de l'évolution des prix sur les marchés congolais. Poursuivre l'analyse sur le long terme va permettre d'améliorer la compréhension de l'impact des mesures gouvernementales liées au COVID-19¹ qui ont eu lieu en mars-avril 2020 dans un contexte plus large. L'analyse, qui vise à identifier les fluctuations des prix à l'échelle nationale et les tendances régionales, a pour but d'informer la réponse humanitaire sous forme de transferts monétaires de manière actualisée.

Ce bulletin conjoint d'analyse a été réalisé dans le cadre de l'initiative collaborative lancée en mars 2020 par l'ensemble des acteurs impliqués dans la surveillance des prix et fonctionnement des marchés : *Cash Working Group (CWG)*, le Cluster Sécurité Alimentaire, ainsi que l'équipe *Vulnerability and Analysis Mapping (VAM)* du Programme Alimentaire Mondial (PAM), *Famine Early Warning Systems Network (FEWS NET)*, la Cellule d'Analyses des Indicateurs de Développement (CAID), SAFER, le *Congo Humanitarian Analysis Team (CHAT)* de Mercy Corps et REACH.

Le bulletin s'articule autour d'une première page de résultats clés et de couverture de l'analyse pour se poursuivre en détaillant les données utilisées, la méthodologie appliquée et une analyse plus approfondie des tendances observées.

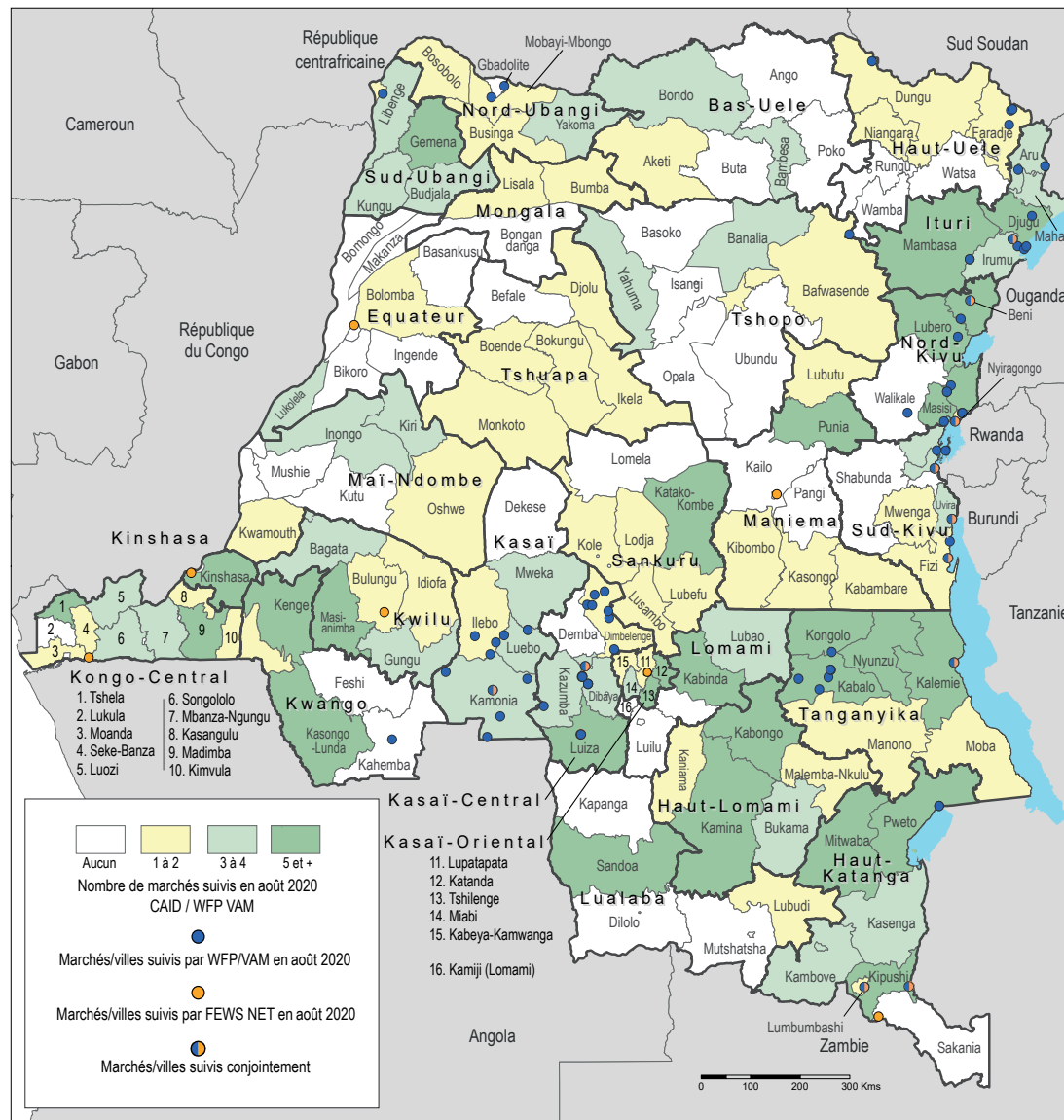
RÉSULTATS CLÉS

Premier bulletin			Second bulletin		Troisième bulletin			Analyse rapide : Janvier à août		
Janvier	Février	Mars	Avril	Mai	Juin	Juillet	Août	1	2	3
164 182	174 413	165 092	190 765	177 808	176 422	186 566 ²	195 325			

Prix du panier minimum alimentaire (PMA) médian en franc congolais (FC) à l'échelle de la RDC de janvier à août 2020

- Après l'augmentation du prix médian du PMA observée entre mars et avril (+15%) qui correspondait à la mise en place des mesures gouvernementales pour endiguer la propagation du COVID-19, le prix est redescendu en mai (-7%) pour atteindre les 174 422 FC en juin. Le prix médian du PMA est reparti à la hausse en juillet et en août (malgré l'annonce de la fin de l'état d'urgence national³) pour atteindre à nouveau un prix du PMA médian au niveau d'avril à près de 200 000 FC. Cette nouvelle augmentation coïncide avec le passage d'un dollar (USD) qui s'est stabilisé au dessus de 1 900 FC⁴ à partir du 22 juin, évoluant dans un intervalle entre 1 900 et 2 000 FC jusqu'à aujourd'hui (début novembre 2020). Plusieurs autres facteurs explicatifs sont observés : la faible production agricole de la première saison annuelle, les aléas climatiques de ce début d'année et la continuité des conflits dans plusieurs régions du pays⁵.
- Cette augmentation observée sur juillet et août est exacerbée dans certaines régions : la province de Tshuapa enregistre une augmentation généralisée du prix médian du PMA de 65% entre mai et août, passant de 174 003 à 287 909 FC sur la période. Le prix du manioc a plus que doublé sur la province (passant de 487 FC le kg à 1098). On observe cette augmentation aussi entre les provinces de Kwilu et Kwango, les territoires de Kenge, Bagata et Bulungu qui enregistrent des augmentations importantes par rapport à mai et le bulletin précédent (de 28 à 67%) avec des prix médians du PMA situés entre 216 000 et 306 000 FC.
- Dans le reste de la RDC, les provinces de l'Est : Ituri, Nord-Kivu, Sud-Kivu et le Tanganyika se démarquent par la stabilité du prix médian de leur PMA depuis les mesures gouvernementales de mars-avril, avec un panier médian situé entre 150 et 160 000 FC, sans toutefois revenir à des prix de début d'année (aux alentours de 120 000 FC). Les provinces du Sud-Est continuent d'enregistrer des prix pour les haricots très élevés par rapport à la médiane nationale. Enfin, les provinces du Nord-Ouest, le Sud et Nord-Ubangi, malgré des fluctuations marquées d'un mois à l'autre, arrivent à maintenir un prix médian du PMA inférieur à 200 000 FC, marquant tout de même une importante augmentation du prix médian depuis le début de l'année, où les prix des PMA calculés se situaient entre 75 000 et 105 000 FC⁶.

LOCALISATION DES MARCHÉS ÉVALUÉS EN AOÛT 2020



PANIER MINIMUM ALIMENTAIRE

Le PMA représente le minimum d'articles alimentaires censés répondre aux besoins d'un ménage de six personnes en RDC pour une durée d'un mois. Le contenu de ce panier correspond au PMA du PAM (VAM) en RDC et est constitué des éléments suivants :

Produits alimentaires

Farine de maïs	45 kg
Farine de manioc	45 kg
Haricot (niébé)	32,4 kg
Huile de palme	4 kg
Sel	1 kg

MÉTHODOLOGIE

Pour calculer le coût médian du PMA, REACH a compilé les données de suivi des prix mensuels (de janvier à mars) du PAM (VAM), de FEWS NET et de la CAID/VAM. Les données sur les prix recueillies par ces partenaires se basent sur trois cotations de différents commerçants par article et par marché. Toutes ces données sont disponibles sur les sites web des partenaires :

- [PAM : VAM données sur les prix des marchés](#)
- [FEWS NET : données sur les prix des marchés](#)
- [CAID/VAM : données sur le prix des marchés](#)

La première étape a consisté en la compilation des données à l'échelle du territoire. Un nettoyage des données a ensuite permis de supprimer les valeurs jugées anormales au vu des autres résultats identifiés pour le territoire considéré.

Pour les territoires où au moins trois marchés ont été surveillés, REACH a analysé les données au niveau territorial sur l'ensemble du territoire. Ainsi, le prix médian de chaque produit a été calculé sur l'échantillon des prix enregistrés sur tous les marchés d'un même territoire. On obtient donc un coût médian du PMA pour l'ensemble du territoire. Si un même marché a été suivi par deux organisations différentes, alors la

COÛT MÉDIAN DU PANIER MINIMUM ALIMENTAIRE PAR TERRITOIRE

Territoire	Marché	Coût du PMA (FC)	Evolution juin-août	Farine de maïs (45kg)	Evolution juin-août	Farine de manioc (45kg)	Evolution juin-août	Haricots (32,4kg)	Evolution juin-août	Sel (1kg)	Evolution juin-août	Huile de palme (4kg)	Evolution juin-août
SUD-KIVU													
Bukavu	Bukavu	169 297	▼ -6%	44 415	▼ -4%	42 300	▲ 11%	72 803	▼ -17%	1 579*	N/A	8 200	▲ 17%
Fizi	Katanga	160 441	▼ -30%	27 000	▼ -22%	22 500	▼ -61%	104 069	▼ -21%	1 316	▲ 105%	5 556	▼ -9%
Kabare		216 045	▲ 17%	66 645	▲ 196%	63 900	▲ 42%	75 589	▼ -28%	1 579	▲ 20%	8 332	▼ -25%
Kalehe		205 329	▲ 26%	52 920	▲ 135%	33 750	▲ 50%	104 069	▶	2 369	▲ 158%	12 222	▶
Mwenga	Central de Kamituga	326 454	▼ -19%	104 513	▼ -37%	71 483	▼ -27%	142 106	▲ 12%	2 369	▼ -10%	5 984	▼ -28%
	Kibe	277 899	N/A	100 418	N/A	24 750	N/A	144 164	N/A	2 234	N/A	6 334	N/A
Uvira		232 019	N/A	61 538	N/A	70 560	N/A	93 312	N/A	1 053	N/A	5 556	N/A
TANGANYIKA													
Kabalo		140 413	▲ 42%	52 920	▲ 68%	68 355	▲ 280%	27 767	▼ -34%	2 105	▲ 20%	5 556	▶
Kalemie		146 129	▼ -7%	52 920	▲ 18%	56 250	▼ -27%	24 268	▶	1 579		11 112	▲ 23%
Kongolo		65 540	▼ -30%	18 923	▼ -48%	19 170	▼ -25%	20 898	▼ -14%	2 105	▶	4 444	▼ -20%
Manono	Central	292 990	▼ -21%	66 195	▲ 47%	75 015	▼ -2%	139 352	▼ -43%	1 316	▲ 105%	11 112	▲ 67%
	Tenke	NA	N/A	39 690	N/A	109 755	N/A	NR	N/A	1 053	N/A	8 332	N/A
Moba	Kirungu	167 557	N/A	19 193	N/A	37 913	N/A	96 795	N/A	1 157	N/A	12 500	N/A
	Kapanga	60 506	N/A	18 540	N/A	9 000	N/A	20 801	N/A	1 053	N/A	11 112	N/A
Nyunzu		91 387	▼ -18%	32 558	▼ -27%	16 470	▼ -49%	34 830	▲ 44%	1 974	▼ -6%	5 556	▼ -31%
NORD-KIVU													
Beni		151 735	▼ -14%	56 250	▲ 1%	39 285	▼ -13%	50 755	▼ -27%	1 001	▼ -45%	4 444	▼ -12%
Butembo		155 846	N/A	49 995	N/A	45 000	N/A	53 460	N/A	1 835	N/A	5 556	N/A
Goma		130 295	▲ 1%	41 130	▲ 6%	27 675	▼ -2%	51 451	▲ 1%	1 151	▼ -23%	8 888	▲ 11%
Lubero		165 066	▲ 35%	40 500	▼ -10%	37 485	▶	80 125	▲ 157%	1 400	▶	5 556	▼ -23%
Masisi		146 139	▼ -38%	39 848	▶	25 020	▼ -61%	69 692	▼ -41%	1 579	▲ 32%	10 000	▼ -10%
Nyiragongo		157 121	▼ -12%	60 323	▼ -18%	31 793	▼ -12%	54 011	▼ -5%	2 105	▲ 24%	8 890	▼ -20%
Rutshuru		147 309	▲ 8%	44 843	▼ -19%	36 000	▲ 44%	54 756	▲ 27%	1 711	▼ -29%	10 000	▲ 25%

N/R : Non renseigné - prix manquant. N/A : Non applicable - l'évolution ne peut être mesurée faute d'indication de prix ou de manque de données pour appliquer des méthodologies similaires.

N.B : Les provinces présentées dans le tableau ci-dessus ont été sélectionnées pour le présent document car elles représentent les principales zones d'interventions humanitaires en RDC.

Par ailleurs, la coloration des coûts médians du PMA dans la troisième colonne a été élaborée sur la base d'une comparaison entre les territoires d'une même province. Ainsi, il faut comprendre que les marchés du territoire de Uvira semblent présenter des coûts plus élevés pour les produits alimentaires suivis que les marchés d'un autre territoire de la province du Sud-Kivu.

COÛT MÉDIAN DU PANIER MINIMUM ALIMENTAIRE PAR TERRITOIRE

Territoire	Marché	Coût du PMA (FC)	Evolution juin-août	Farine de maïs (45kg)	Evolution juin-août	Farine de manioc (45kg)	Evolution juin-août	Haricots (32,4kg)	Evolution juin-août	Sel (1kg)	Evolution juin-août	Huile de palme (4kg)	Evolution juin-août
ITURI													
Aru		195 540	▲ 18%	52 920	▲ 18%	56 250	▲ 92%	75 427	▼ -7%	1 875	▲ 25%	9 068	▲ 9%
Djugu		167 141	N/A	48 375	N/A	33 750	N/A	64 719	N/A	1 500	N/A	8 214	N/A
Irumu		156 558	▼ -3%	62 865	▲ 40%	38 970	▲ 28%	55 874	▼ -28%	1 100	▼ -27%	8 332	▲ 25%
Mahagi		151 309	N/A	50 625	N/A	43 290	N/A	48 762	N/A	2 632	▲ 20%	6 000	N/A
Mambasa		168 364	▼ -14%	61 538	▲ 11%	34 470	▼ -4%	64 800	▼ -32%	2 000	▶	5 556	▶
HAUT-LOMAMI													
Bukama		248 165	▲ 3%	52 920	▼ -5%	22 500	▼ -46%	162 000	▲ 24%	1 579	▼ -14%	9 166	▼ -18%
Kabongo		189 642	N/A	35 730	N/A	42 075	N/A	104 506	N/A	1 775	N/A	5 556	N/A
Kamina		250 534	▲ 23%	63 540	▲ 60%	22 500	▶	156 784	▲ 61%	1 711	N/A	6 000	▼ -10%
Kaniama	Kaniama	443 130	N/A	166 680	N/A	109 755	N/A	156 784	N/A	1 579	N/A	8 332	N/A
Malemba-Nkulu	Mwanza	NA	N/A	39 690	▲ 200%	37 485	▼ -32%	NR	N/A	2 632	▶	12 120	▲ 118%
	Mukanga	193 540	N/A	92 655	N/A	56 250	N/A	34 830	N/A	917	N/A	8 888	N/A
HAUT-KATANGA													
Kambove		319 656	▲ 1%	52 920	▼ -16%	42 750	▼ -36%	209 045	▲ 21%	1 053	▼ -33%	13 888	▲ 25%
Kasenga		249 698	▲ 45%	54 000	▲ 71%	59 985	▲ 152%	126 328	▲ 30%	1 053	▼ -55%	8 332	▶
Kipushi		318 981	▼ -12%	42 345	▲ 23%	54 900	▼ -2%	209 045	▼ -20%	1 579	▲ 50%	11 112	▲ 11%
Likasi		261 359	N/A	71 460	N/A	78 750	N/A	98 593	N/A	1 444	N/A	11 112	N/A
Lubumbashi		206 709	▲ 9%	48 960	▲ 18%	38 340	▲ 6%	110 160	▲ 11%	917	▼ -69%	8 332	▼ -21%
Mitwaba		247 385	▲ 35%	45 000	▲ 13%	33 750	▲ 50%	157 334	▲ 46%	1 579	N/A	9 722	▼ -13%
Pweto		214 233	▶	39 690	▶	22 500	▶	139 352	▶	1 579	▲ 19%	11 112	▼ -7%
Sakania	Kasumbalesa	130 401	▼ -1%	34 785	▼ -15%	21 420	▶	61 949	▲ 8%	1 579*	N/A	10 668	▶
LOMAMI													
Kabinda		215 117	▲ 10%	58 230	▲ 38%	33 750	▼ -31%	104 522	▲ 7%	2 105	▼ -20%	3 888	▼ -18%
Lubao		190 255	▲ 5%	55 575	▲ 31%	24 750	▼ -62%	104 522	▲ 58%	2 632	▲ 25%	2 776	▼ -43%

Légende :

1 579* : Coût de l'article extrait du territoire le plus proche en raison de l'indisponibilité du prix.

N/R : Non renseigné - prix manquant.

N/A : Non applicable - l'évolution ne peut être mesurée faute d'indication de prix ou de manque de données pour appliquer des méthodologies similaires.

médiane au niveau du marché a été calculée avant de procéder au calcul de la médiane à l'échelle du territoire.

Pour les territoires pour lesquels moins de trois marchés ont été suivis, REACH a opté pour une analyse à l'échelle de chaque marché individuel. Le coût médian de chaque produit, puis du PMA global, ont été calculés à l'échelle de chaque marché.

Enfin, les données ont été regroupées par province. Les colorations figurant dans les tableaux ont été élaborées sur la base d'une comparaison entre les différents territoires d'une même province où trois marchés au minimum ont été observés.

Les prix collectés n'ont pas vocation à être représentatifs du niveau des prix à l'échelle nationale. Ils fournissent une information sur des produits précis, dans une géographie et une temporalité définies.

Le mois de juillet ayant moins d'observations sur les marchés (environ 30% par rapport à juin et août), les calculs d'évolution des prix médians ont été appliqués sur le mois de juin.

ANALYSES

En matière de répartition géographique, les analyses par zones montrent une cohérence depuis le début du bulletin conjoint (et se renforce avec l'accumulation des mois d'analyses) :

- les provinces de l'Est (Ituri, Tanganyika, Nord-Kivu) maintiennent globalement un prix du PMA entre 130 000 et 200 000 FC depuis le début de l'année. Le Sud-Kivu s'est moins stabilisé que ces 3 provinces, avec une majorité de prix médians du PMA qui sont supérieurs à 200 000 FC. Plusieurs facteurs en provenance du rapport de FEWS NET⁹ peuvent expliquer cette tendance : tout d'abord les fortes intempéries de mars-avril ont détruit les récoltes prévues pour la période de juin à septembre dans la plaine du Ruzizi (Sud-Kivu)⁷, les répercussions de cet événement devraient se faire sentir jusqu'aux prochaines récoltes de janvier 2021. De plus, la frontière du Burundi est restée close alors que l'Ituri et le Nord-Kivu ont pu reprendre les échanges commerciaux avec les pays frontaliers (Ouganda et Rwanda) et qu'un tiers des denrées alimentaires (céréales, haricots) des marchés d'Uvira sont issues du Burundi⁸.

COÛT MÉDIAN DU PANIER MINIMUM ALIMENTAIRE PAR TERRITOIRE

Territoire	Marché	Coût du PMA (FC)	Evolution juin-août	Farine de maïs (45kg)	Evolution juin-août	Farine de manioc (45kg)	Evolution juin-août	Haricots (32,4kg)	Evolution juin-août	Sel (1kg)	Evolution juin-août	Huile de palme (4kg)	Evolution juin-août
HAUT-LOMAMI													
Tshilenge		242 904	▲ 23%	74 115	▲ 40%	54 383	▲ 86%	107 989	▶	1 974	▼ -6%	4 444	▼ -9%
Miabi		255 115	N/A	92 655	N/A	59 985	N/A	93 361	N/A	1 842	N/A	7 272	N/A
Mbuji-mayi		294 444	N/A	74 115	N/A	34 560	N/A	177 487	N/A	1 842	N/A	6 440	N/A
Lupatapata	Madiatu	534 595	▲ 77%	157 500	▲ 58%	22 500	▶	348 397	▲ 102%	642	▼ -13%	5 556	▶
Katanda		208 766	▲ 16%	66 195	▲ 39%	31 500	▲ 17%	104 522	▲ 7%	2 105	▲ 14%	4 444	▼ -20%
Kabeya-Kamwanga	Démocratie Kanana	329 095	▲ 39%	66 195	▼ -2%	28 125	▲ 25%	225 941	▲ 62%	2 500	▲ 127%	6 334	▼ -5%
		295 118	▼ -28%	79 425	▲ 18%	112 500	▲ 25%	97 200	▼ -53%	2 105	▲ 187%	3 888	▼ -91%
KASAI-CENTRAL													
Dibaya		251 744	▲ 43%	66 195	▼ -26%	47 250	▲ 40%	130 637	▲ 182%	1 248	▼ -53%	6 414	▲ 96%
Dimbelenge	de la Cité	NA	N/A	NR	N/A	31 950	N/A	34 700	N/A	3 158	N/A	5 556	N/A
	Tshimbulu	149 371	N/A	88 875	N/A	38 340	N/A	18 954	N/A	1 202	N/A	2 000	N/A
Kananga		277 627	▲ 35%	64 868	▼ -31%	39 375	▲ 52%	167 686	▲ 117%	1 324	▼ -11%	4 374	▼ -47%
Kazumba		311 773	N/A	41 018	N/A	187 515	N/A	78 311	N/A	2 154	N/A	2 776	N/A
Luiza		218 446	▲ 12%	39 690	▼ -29%	22 500	▼ -23%	148 068	▲ 43%	2 632	▲ 25%	5 556	▲ 2%
KINSHASA													
Kinshasa		313 706	▲ 5%	45 000	▼ -17%	75 015	▶	183 157	▲ 13%	2 202	▲ 107%	8 332	▲ 37%
SUD-UBANGI													
Budjala		132 436	▼ -15%	44 460	▲ 60%	21 960	▼ -14%	61 074	▼ -37%	2 154	N/A	2 788	▶
Gemena		140 451	▼ -16%	41 310	▲ 18%	37 485	▼ -11%	56 797	▼ -27%	2 105	▶	2 776	▼ -72%
Kungu		150 447	▲ 52%	44 460	▲ 33%	51 120	▲ 97%	50 512	▲ 50%	1 579	▼ -30%	2 776	▼ -17%
Libenge		194 955	▲ 20%	81 000	▲ 46%	38 475	▼ -83%	71 280	▲ 22%	1 000	▶	3 200	▲ 7%
Zongo	Zongo	103 743	N/A	39 623	N/A	26 258	N/A	34 684	N/A	1 579	N/A	1 600	N/A
NORD-UBANGI													
Bosobolo	NR	151 187	N/A	66 195	N/A	27 000	N/A	50 512	N/A	2 632	N/A	4 848	N/A
Businga		132 691	▼ -28%	37 058	▼ -31%	24 975	▲ 14%	64 800	▼ -38%	1 970	▼ -6%	3 888	▲ 17%
Mobayi-Mbongo (avec Gbadolite)		194 982	N/A	67 500	N/A	38 250	N/A	81 000	N/A	2 632	N/A	5 600	N/A
Yakoma		114 572	▼ -34%	33 345	▼ -40%	23 760	▲ 24%	50 512	▼ -45%	1 803	▼ -27%	5 152	▲ 69%

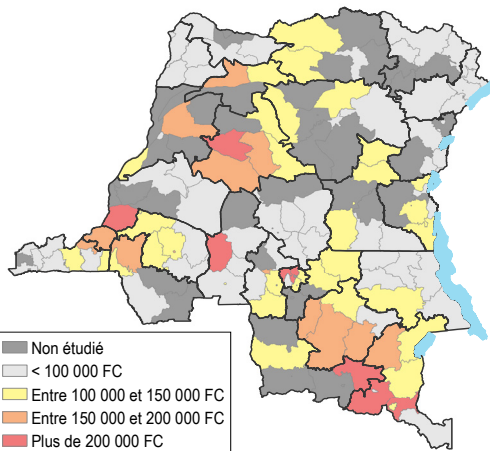
• Le Sud-Est fait toujours face à un prix du panier alimentaire élevé, le deuxième plus important après Kinshasa, principalement causé par le prix du haricots (voir page 5) et la faiblesse de la récolte du début d'année⁹ qui fait perdurer la situation de cette région. Cette tendance englobe non seulement les provinces du Haut-Katanga, Haut-Lomami et Lomami mais aussi le Kasai-Oriental, le Kasai-Central et la partie ouest du Tanganyika (territoire de Manono). Elle peut aussi s'expliquer par le fait que cette région n'a qu'une récolte agricole par an, au lieu de deux dans le reste du pays¹⁰.

• Le prix médian du PMA de Kinshasa reste stable autour des 300 000 FC. Les territoires périphériques de la capitale sont toujours sous influence des prix de la capitale. Au mois d'août, certains prix des PMA de ces territoires ont fortement augmentés : Kenge (Kwango) a vu le prix du PMA passer la barre des 300 000 FC avec une augmentation de 28% depuis mai. Le prix médian du PMA de Bagata (Kwilu) est monté de 40% depuis mai et son prix est de 261 367 FC.

• Au Sud et Nord-Ubangi, les variations d'un mois à l'autre observées sont importantes (+52% de juin à août pour Kungu, -34% à Yakoma) sans que le prix du PMA ne dépasse les 200 000 FC. Avant que les mesures pour limiter la propagation du COVID-19 ne soient mises en place, le prix médian du PMA évoluait entre 75 000 et 105 000 FC. Les prix du maïs, manioc, et des haricots conservent une augmentation de 50% par rapport au mois de mars. La frontière entre la RDC et le Congo-Brazzaville est toujours fermée depuis le 31 mars 2020. Même si des échanges ont repris partiellement, le rythme n'est pas revenu au niveau d'avant les mesures gouvernementales (source locale : ACTED Congo-Brazzaville).

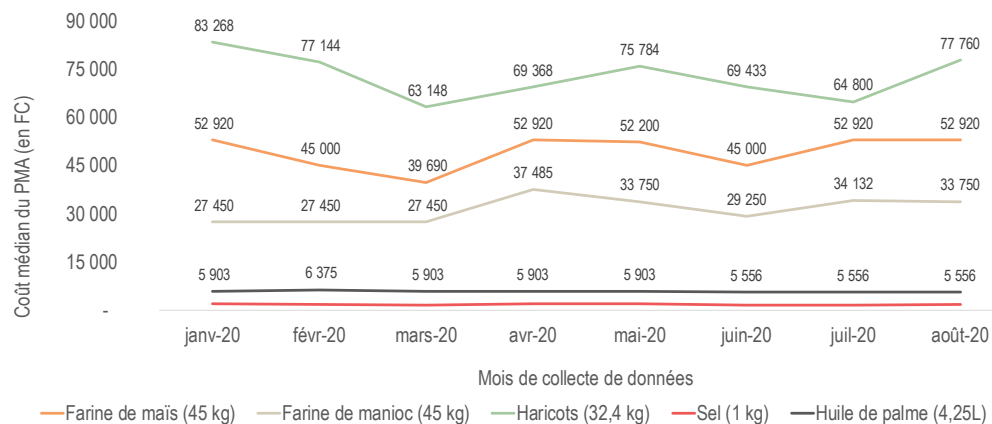
• La province de Tshuapa enregistre en août 2020 les prix du panier alimentaire les plus élevés : pour tous les territoires étudiés (6 sur 7) le PMA dépasse les 250 000 et même les 300 000 FC pour deux d'entre eux. Le seuil des 3 marchés n'est pas atteint pour l'analyse de la province mais on observe à l'échelle des marchés une augmentation des prix médians du PMA généralisée.

Pour les autres zones, le manque de territoires où plus de 3 marchés ont été étudiés et de couverture homonège mois après mois ne nous permettent pas d'évaluer les tendances avec pertinence.

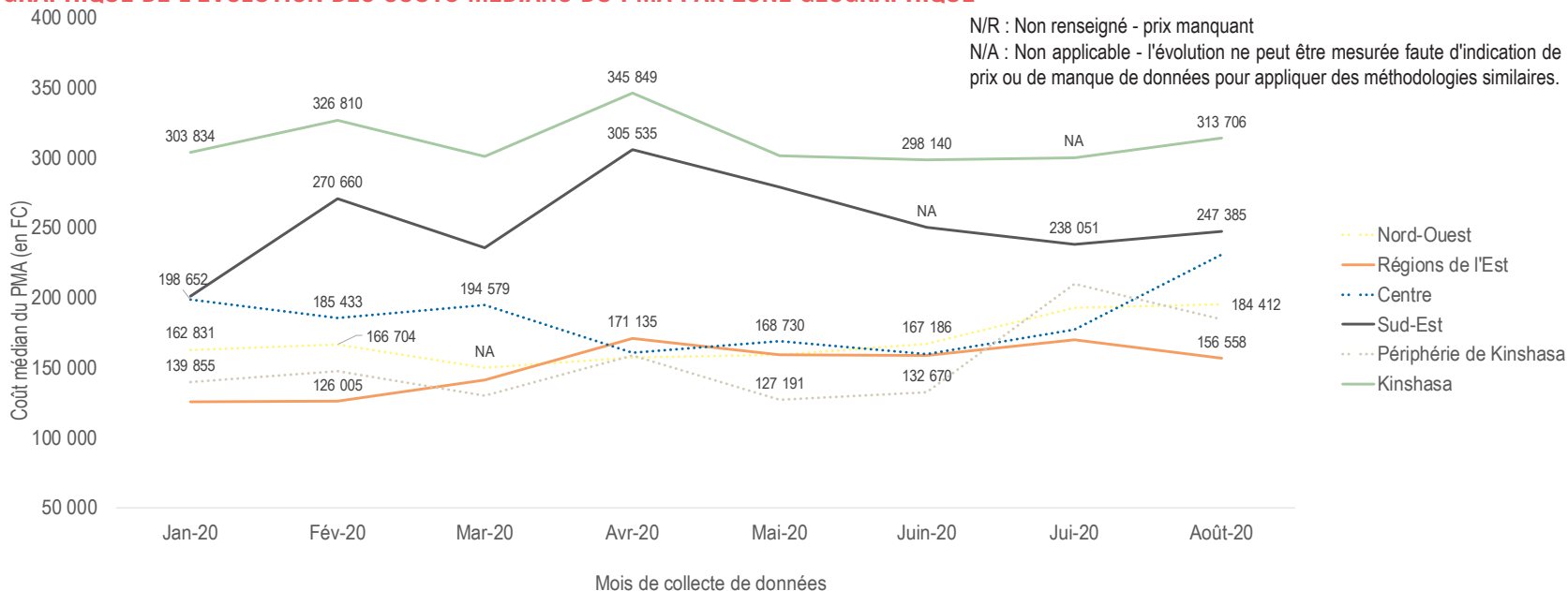


PRIX DES 32,4 KG DE HARICOTS DU PMA, PAR TERRITOIRE

COÛT MÉDIAN PAR ARTICLE DU PMA



GRAPHIQUE DE L'ÉVOLUTION DES COÛTS MÉDIANS DU PMA PAR ZONE GÉOGRAPHIQUE



Liste des provinces par zones :

Nord - Ouest : Mongola, Sud-Ubangi, Nord-Ubangi, Bas-uele, Tshopo, Yshuapa, Equateur ; **Régions de l'Est :** Sud-Kivu, Nord-Kivu, Haut-Uele, Maniema, Ituri, Tanganyika ; **Région centre :** Kasai, Kasai-Central, Kasai-Oriental, Kasai-Oriental, Sankuru ; **Sud-Est :** Lomami, Lualaba, Haut-Lomami, Haut-Katanga ; **Périphérie de Kinshasa :** Kongo-Central, Kwilu, Kwango, Mai-Ndombe

ANALYSE DES PRIX PAR ARTICLE :

La carte détaillant les prix des haricots (page 5, en haut à gauche) reflète les tendances observées à l'échelle nationale pour les prix médians du PMA suggérant ainsi que les haricots représentent une part importante du PMA. En effet, la zone Sud-Est (avec prolongement jusqu'au Kasai-Central et Oriental), Kinshasa et sa périphérie, la province de Tshuapa et le Sud-Kivu ont des prix médians du PMA influencés par la part importante du prix des haricots. Le prix médian des 32,4kg de haricots varie entre 63 000 et 83 000 FC dans le panier minimum depuis le début de l'année et son prix représente 45% du PMA médian.

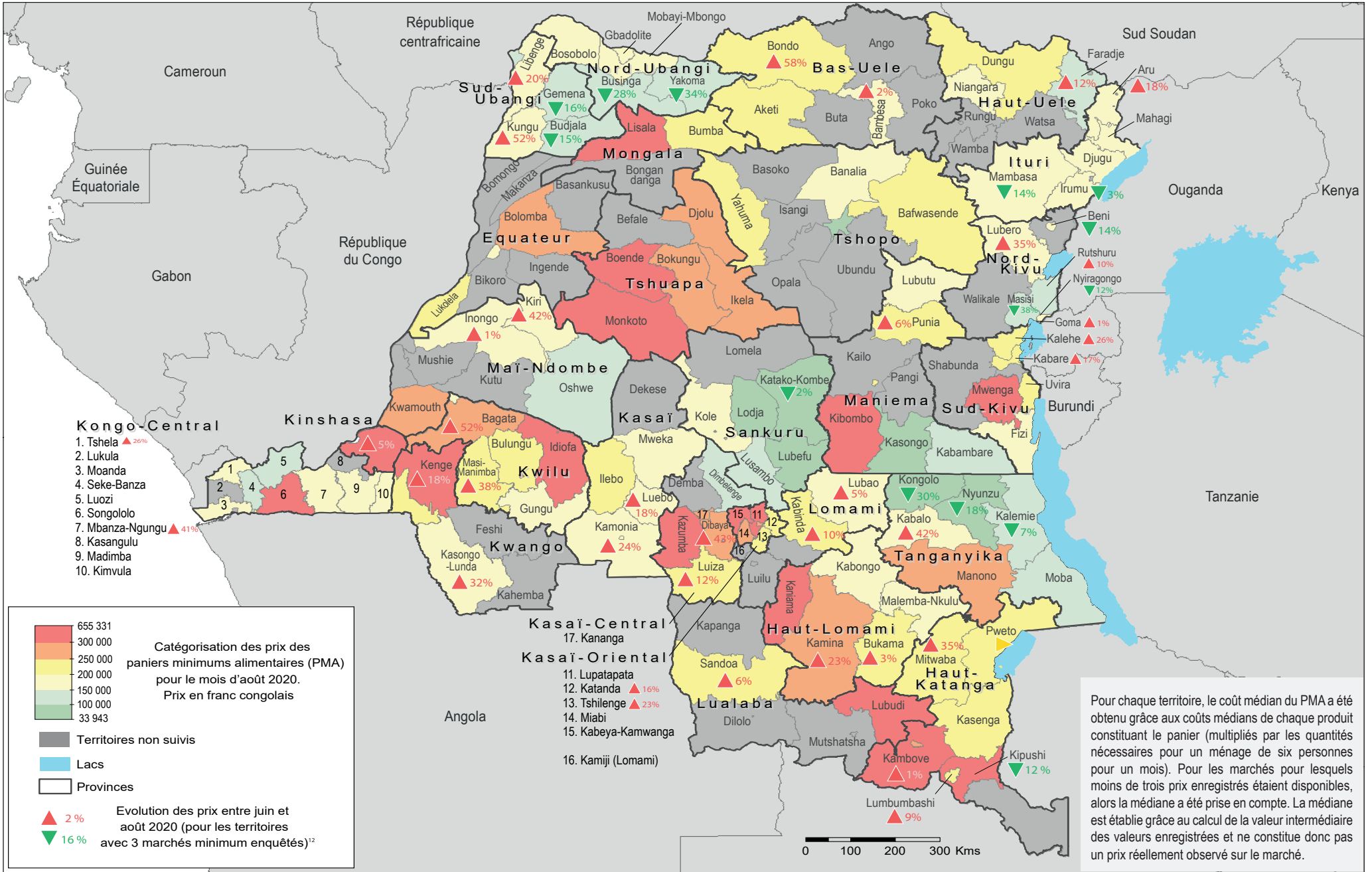
Concernant la farine de maïs, à l'échelle nationale, le prix médian varie entre 40 000 et 53 000 FC. Le Haut-Lomami n'a aucun territoire avec un prix des 45kg de farine de maïs en dessous de 66 000 FC avec une augmentation depuis juin qui se situe entre 18 et 58%. Au Sud-Ubangi, des augmentations de 33 à 60% ont été observées. Pour le territoire de Libenge, le prix de la farine de maïs dépasse le coût médian national. Dans ce territoire, les 45kg de farine de maïs sont à plus de 80 000 FC.

La farine de manioc est moins chère que la farine de maïs, son prix médian au sein des PMA à l'échelle du territoire se situe entre 27 450 et 37 485 FC. De nombreuses disparités s'observent au sein des provinces pour le prix de cet article. Les augmentations observées, comme pour les précédents bulletins, apparaissent comme importantes (Kabalo, 280% ; Kasenga, 152% ; Kungu, 97% ; Aru, 92%).

L'huile de palme reproduit les tendances observées précédemment : elle est deux fois plus chère que le prix médian national au Haut-Katanga. Il y a de grandes disparités entre les territoires des provinces de l'Est avec des prix évoluant entre 4 500 et 12 000 FC. Enfin, le Sud-Ubangi est toujours une province où l'huile de palme est bon marché et se négocie à un prix deux fois moins cher que le prix médian national.

Enfin, le prix du kilogramme de sel évolue entre 1 600 et 2 100 FC depuis le début de l'année. On peut noter que son prix a doublé entre juin et août à Kinshasa.

CARTE DU COÛT MÉDIAN DU PANIER MINIMUM ALIMENTAIRE PAR TERRITOIRE - AOÛT 2020



Pour chaque territoire, le coût médian du PMA a été obtenu grâce aux coûts médians de chaque produit constituant le panier (multipliés par les quantités nécessaires pour un ménage de six personnes pour un mois). Pour les marchés pour lesquels moins de trois prix enregistrés étaient disponibles, alors la médiane a été prise en compte. La médiane est établie grâce au calcul de la valeur intermédiaire des valeurs enregistrées et ne constitue donc pas un prix réellement observé sur le marché.

CONCLUSION

L'augmentation des prix des produits composant le PMA, observée lors des précédents bulletins, se poursuit et continue d'impacter les ménages vulnérables dépendant des marchés. D'autant que la tendance s'accroît dans des territoires périphériques à Kinshasa, dans la province de Tshuapa mais aussi sur de nombreux territoires du Sud-Est : du Kasai-Central au Haut-Katanga.

La même tendance peut être observée pour les provinces du Sud-Est et du Nord-Ouest (Sud-Ubangi et Nord-Ubangi) depuis le début des mesures gouvernementales tandis qu'au Sud-Kivu, à Tshuapa et dans les territoires de la périphérie de Kinshasa, ces tendances sont apparues sur la période de juin à août, démontrant l'influence d'événements d'ampleur nationales et régionales dans l'analyse de l'évolution des prix.

En regardant les données de janvier à août, l'impact du COVID-19 en avril est caractérisé dans les chiffres. Après une stabilisation aux mois de mai et juin, **les prix des PMA ont à nouveau augmenté en juillet et août**, accentuant ainsi le manque d'accès aux produits de première nécessité. **La dépréciation du franc congolais qui a franchi un nouveau cap à la fin du mois de juin et s'est installé au-dessus de 1 900 FC pour 1 USD**. Cette dépréciation se mêle à d'autres facteurs régionaux qui impactent localement l'évolution des prix : les événements climatiques, une production agricole plus faible qu'à l'ordinaire, la fermeture prolongée de certaines frontières ou encore l'intensification des conflits.

Il faut noter que dans les provinces de l'Est, les plus impactées par les activités des groupes armés¹³, **le prix du PMA est stable depuis le début de l'année** et ne dépasse pas les 150 000 FC (de nombreux marchés sont suivis par les partenaires avec souvent 5 ou plus marchés différents enquêtés d'un mois à l'autre). Néanmoins, la tendance observée au Sud-Kivu avec un prix du PMA entre 200 000 et 250 000 FC pour les territoires de Kalehe, Kabaré et Uvira au mois d'août, montre qu'au sein des régions de l'Est, des tendances à l'échelle des provinces sont observables.

Enfin, un autre facteur rapporté d'aggravation de la vulnérabilité économique de certains ménages se traduit dans **la baisse importante des envois de liquidités** de la diaspora congolaise à travers le monde vers le pays¹¹ depuis le début de la pandémie.

A PROPOS DE LA RÉPONSE DE REACH AU COVID-19

En tant qu'initiative déployée dans de nombreux pays vulnérables et touchés par des crises, REACH est profondément préoccupé par les effets dévastateurs que la pandémie de COVID-19 pourrait avoir sur les millions de personnes affectées que nous cherchons à aider. Ainsi, en collaboration avec les différents cash working groups et ses partenaires, REACH est actuellement en train d'étendre son champ d'action programmatique pour répondre à cette pandémie en identifiant des pistes concrètes permettant d'informer les interventions humanitaires dans les pays où nous sommes actifs. Les suivis et les évaluations de marchés pertinentes au COVID-19 représentent un secteur clé dans lequel REACH vise à mettre son expertise au service des acteurs humanitaires dans le but de comprendre l'impact de l'évolution des restrictions sur les marchés et le commerce. [Un fil d'information dédié](#) sur notre site internet reprend toutes les informations relatives à la réponse de REACH au COVID-19. Veuillez contacter geneva@impact-initiatives.org pour de plus amples informations.

FINANCÉ PAR :



Funded by
European Union
Humanitarian Aid



UKaid
from the British people



USAID
FROM THE AMERICAN PEOPLE

Notes

1. Les premiers cas de COVID-19 ont été signalés en RDC le 10 mars 2020 et l'état d'urgence national a été déclaré le 24 mars 2020, incluant la fermeture des frontières nationales. L'état d'urgence [a été levé le 22 juillet 2020](#) par le président de la république, permettant aux commerces de réouvrir sur le territoire. En août 2020, le commerce a repris avec plusieurs pays mais les frontières restent fermées pour les personnes. Le volume d'échange ne semble pas être revenu à des niveaux d'avant mesures gouvernementales. Ces facteurs sont pris en compte dans l'analyse.
2. Le prix médian du PMA pour juillet est calculé avec une couverture inférieure de 30% par rapport aux mois de juin et août. Les calculs à couverture égale suggèrent que l'augmentation entre juin et juillet serait plus importante que celle identifiée dans le tableau.
3. [Fin de l'état d'urgence en RDC à partir du 21 juillet 2020](#) (actualite.cd)
4. [Suivi hebdomadaire du prix de conversion franc congolais / dollar américain](#)
5. 7. 9. 11. [Rapports de FEWS NET sur la sécurité alimentaire de juin à septembre 2020](#)
6. [Bulletin conjoint des marchés de mars-avril 2020, page 3](#)
8. [Evaluation rapide des marchés de Uvira, REACH, avril 2020](#)
10. [Calendrier agricole de la RDC pour les régions du Nord-Est, Centre-Est et Sud-Est](#) (FEWS NET, décembre 2016)
12. La couverture du mois de juillet étant 30% inférieure à celle du mois de juin et d'août, le calcul de l'évolution des PMA du mois d'août a volontairement été transféré du mois de juillet au mois de juin.
13. Sur la période du 01/01/2020 au 02/06/2020, 83% des incidents sécuritaires reportés par l'organisation [ACLED](#) (en RDC) se sont déroulés dans les provinces de l'Ituri, Nord-Kivu et Sud-Kivu.