

# Evaluación de Necesidades Multisectoriales (MSNA)

## Resultados clave COLOMBIA | 2022

Población de acogida  
Población desplazada  
interna

### CONTEXTO

Desde hace más de medio siglo, Colombia ha venido enfrentado una crisis socioeconómica y política impulsada por diversos factores históricos, tales como la violencia fomentada por grupos armados en disputa por el control de territorios y de economías ilegales. Esta situación ha persistido a pesar de los esfuerzos plasmados en los Acuerdos de Paz en 2016; de hecho, tan solo en 2021 se registraron más de 130 000 desplazamientos internos en el país<sup>1</sup>. Aunado a esta situación, en los últimos 8 años los movimientos mixtos provenientes de Venezuela han añadido presión a la limitada capacidad de respuesta en algunos territorios de Colombia y actualmente se estima que existen en el país cerca de 2.47 millones refugiados y migrantes venezolanos<sup>2</sup> quienes están luchando por satisfacer sus necesidades básicas.

Ante este complejo escenario, la [Iniciativa REACH](#) (REACH), la Oficina de las Naciones Unidas de Coordinación de Asuntos Humanitarios (OCHA), el Grupo Interagencial sobre Flujos Migratorios Mixtos (GIFMM) y la comunidad humanitaria en Colombia, llevaron a cabo una nueva Evaluación de Necesidades Multisectoriales (MSNA) en 2022. El objetivo de la MSNA fue aportar información primaria, actualizada, objetiva y robusta directamente de las comunidades a los procesos de planificación estratégica humanitaria, acerca de las condiciones de vida de poblaciones en situación de vulnerabilidad con un enfoque independiente y complementario a las estadísticas oficiales. De manera general, la MSNA cubrió cuatro poblaciones articuladamente: la población de acogida y la población desplazada interna en áreas priorizadas por OCHA/EHP, así como la población colombiana retornada y la población refugiada y migrante venezolana (residiendo en Colombia) en áreas priorizadas por GIFMM. Así la MSNA aportó a los siguientes documentos estratégicos en Colombia: Panorama de Necesidades Humanitarias, al Plan de Respuesta Humanitaria y al Plan de Respuesta a Refugiados y Migrantes.

En paralelo, REACH realizó un análisis complementario que busca medir necesidades no cubiertas a nivel hogar por medio del Índice de Necesidades Multisectoriales (MSNI). Esta hoja informativa presenta resultados claves del MSNI enfocados en **población de acogida** y **población desplazada interna**. Para acceder a los resultados de poblaciones y territorios priorizados por GIFMM, consulte el siguiente [enlace](#).



### HALLAZGOS PRINCIPALES

- Por medio del Índice de Necesidades Multisectoriales (MSNI) se identificó que **dos tercios (67%) de los hogares de población de acogida (PA) reportaron tener al menos una necesidad no cubierta** (con una clasificación de tres o más en la escala de severidad del MSNI) **en uno o más sectores evaluados**. Por su parte, **en hogares de población desplazada interna (PDI) esta proporción abarcó la gran mayoría de los hogares (94%)**, resaltando el amplio impacto de las afectaciones por desplazamiento.
- **La proporción de hogares con necesidades no cubiertas más elevada para población de acogida al momento de la recolección de datos se observó en el municipio de Riohacha en La Guajira (94%), seguido por los municipios evaluados en Chocó (91%)**. Por su parte, **la población desplazada interna reportó la proporción más alta de hogares con al menos una necesidad no cubierta en Chocó con 99%** (especialmente en los municipios rurales fuera de Quibdó, la capital).
- **Tanto para los hogares de la población de acogida (PA) como para los de la población desplazada interna (PDI), el sector de WASH fue en el que más se reportaron necesidades no cubiertas (31% PA y 66% PDI)**, seguido por Medios de Vida (31% PA y 57% PDI) y Protección (21% PA y 53% PDI).
- En los hogares de población desplazada interna más de la mitad se identificaron como negros, afros, palenqueros o raizales (55%), mientras que esta identificación solo la reportó un cuarto de los hogares de población de acogida (25%). Lo cual indica que **la población de esta etnia en la zona de estudio, ha enfrentado mayormente casos de desplazamiento en los tres años previos a la recolección de datos**.

### INDICE

Metodología y cobertura.....	2
Necesidades Multisectoriales.....	3
<b>Brechas de Nivel de Vida (LSG)</b>	
Agua, Saneamiento e Higiene.....	5
Medios de Vida.....	6
Protección.....	7
Alojamiento.....	8
Seguridad Alimentaria.....	9
Salud.....	10
Educación.....	11
Potenciales Vulnerabilidades.....	12
Brechas de Capacidad.....	13
Doble Afectación y Análisis Comparativo.....	14
<b>Anexos</b>	
Anexo 1: Cobertura y resumen de la metodología.....	15
Anexo 2: Identificación de LSG y CG.....	18
Anexo 3: Estimación de las severidades de las necesidades.....	19
Anexo 4: Indicadores Críticos.....	20
Anexo 5: Indicadores No Críticos.....	21
Anexo 6: Indicadores Complementarios.....	23
Estructura de Coordinación.....	24

<sup>1</sup> Registro Único de Víctimas, Unidad para la Atención y la Reparación Integral a las Víctimas; 31 marzo 2022

<sup>2</sup> Distribución de Venezolanos en Colombia, Migración Colombia, 28 de febrero de 2022



### METODOLOGÍA

La metodología de la MSNA 2022 fue desarrollada en coordinación y con la validación de OCHA/EHP y los clústeres. La evaluación cubrió 24 municipios<sup>3</sup> en 8 departamentos colombianos, así como dos poblaciones prioritizadas por el Equipo Humanitario País (EHP): población de acogida y población desplazada interna. La MSNA tuvo un componente inicial cuantitativo (encuestas presenciales a hogares) que integró indicadores sectoriales que fueron utilizados para la construcción de este análisis de necesidades no cubiertas, incluyendo: brechas de nivel de vida, brechas de capacidad y potenciales vulnerabilidades. Posteriormente, dicho componente fue complementado por un enfoque cualitativo (grupos focales de discusión, GFD). La recolección de datos de la MSNA se implementó entre el 16 de mayo al 27 de agosto de 2022 donde fueron aplicadas 1,982 encuestas cara a cara a nivel hogar, así como 6 GFD a las dos poblaciones en el departamento de Chocó durante los meses de agosto y septiembre del mismo año.

**Para la población de acogida se apuntó a una representatividad mínima a nivel municipal complementado con un proceso aleatorio en la selección de los hogares**, sin embargo, esta meta solo se logró en 10 municipios (Arauca, Cúcuta, Riohacha, Pasto y San Miguel con un nivel de confianza de 95% y 5% de margen de error. Y en Santander de Quilichao, Valle del Guamuez, Puerto Asís, Mocoa y El Tambo con 90% de nivel de confianza y 5% de margen de error), a nivel agregado los resultados se mantienen como indicativos. Por otro lado, **la población desplazada interna se manejó a través de muestreo no probabilístico basado en cuotas** debido a la falta de datos robustos en registros oficiales de fácil acceso para identificar el tamaño de la muestra, la ubicación y la concentración geográfica de esta población, por tanto los resultados de esta población son indicativos.

Las **principales limitantes** se tuvo el difícil acceso a zonas remotas por temas de seguridad y falta de capacidad de los equipos en terreno, aunado con el periodo de elecciones presidenciales en el país, lo cual dificultó el cumplimiento de las metas en las diferentes zonas. Por esta razón, se debe tomar en cuenta las diferencias en las coberturas finales a la hora de hacer comparaciones entre poblaciones e interpretar los resultados obtenidos<sup>4</sup>. Adicionalmente, dadas las limitaciones descritas, en los mapas del presente documento se excluyeron los municipios para los que no se logró las 30 encuestas mínimas requeridas<sup>5</sup>.

### COBERTURA

#### Población de acogida



#### Población desplazada interna



**Muestra evaluada**

<b>Hogares:</b>	<b>1.982</b>
- Población de acogida	1.204
- Población desplazada interna	778
<b>Departamentos:</b>	<b>8 (de 32)</b>
<b>Municipios:</b>	<b>24 (de 1.103)</b>
<b>Socios:</b>	<b>14</b>

**Demografía**

La siguiente gráfica corresponde a los resultados agregados para las dos poblaciones.

Mujeres (53%)	Edad	Hombres (47%)
	60+	
	18-59	
	6-17	
	0-5	

<b>% de hogares con jefatura femenina:</b>	<b>Tamaño promedio del hogar (personas):</b>
<b>59% PA y 63% PDI</b>	<b>3.7 PA y 3.7 PDI</b>

<sup>3</sup> Municipios prioritizados por OCHA/EHP: Arauca (Arauca), Cauca (Argelia, Caldono, Corinto, El Tambo, Guapi, Santander de Quilichao), Chocó (Quibdó, Alto Baudó, Bajo Baudó, Bojayá, Istmina, Medio Baudó, Medio San Juan, Nóvita y Niquí), La Guajira (Riohacha), Nariño (Pasto), Norte de Santander (San José de Cúcuta), Putumayo (Mocoa, San Miguel, Puerto Asís y Valle del Guamuez) y Valle del Cauca (Buenaventura).

<sup>4</sup> Para más información acerca de las encuestas por municipio revisar la tabla de la metodología en el Anexo 1.

<sup>5</sup> Para población de acogida: Cauca (Caldono, Corinto, Guapi y Timbiquí), Chocó (Alto Baudó, Bajo Baudó, Bojayá Medio Baudó, Medio San Juan, Nóvita y El Litoral de San Juan) y Putumayo (Puerto Guzmán y Puerto Leguizamo). Para la población desplazada interna: Cauca (Argelia, Caldono, Corinto, Guapi y Timbiquí), Chocó (Alto Baudó, Bojayá, Istmina, Medio Baudó, Medio San Juan, Nóvita, Nuquí y El Litoral de San Juan), La Guajira (Riohacha), Putumayo (Valle del Guamuez, Puerto Guzmán y Puerto Leguizamo).



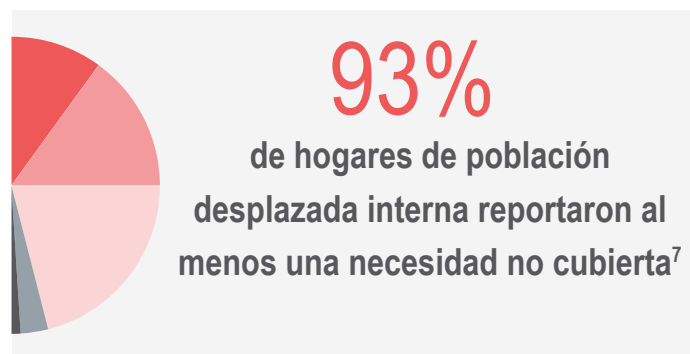
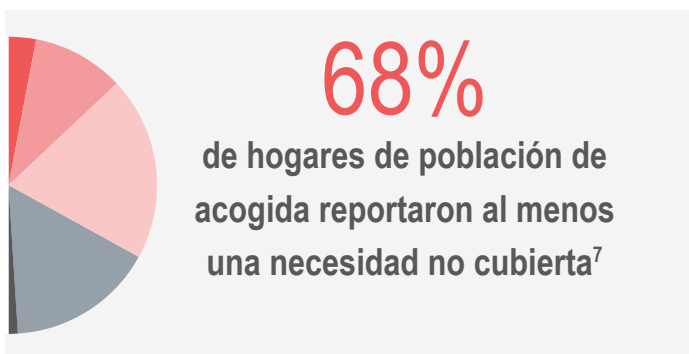
El Índice de Necesidades Multisectoriales (MSNI por sus siglas en inglés) es un indicador compuesto diseñado para medir necesidades humanitarias multisectoriales a nivel hogar. Evaluando todos los sectores simultáneamente, el MSNI está basado en la severidad sectorial más alta que se haya identificado en el hogar y es expresado en una escala de 1 a 4+ donde, a partir de 3 se considera que el hogar presenta una necesidad sectorial no cubierta. A su vez, la severidad sectorial es determinada por medio de un cálculo de indicadores compuestos específico al sector llamado Brecha de Nivel de Vida (LSG por sus siglas en inglés), el cual es expresado en la misma escala (1 a 4+)<sup>6</sup>.

### % de hogares de población de acogida por puntaje de severidad del MSNI:

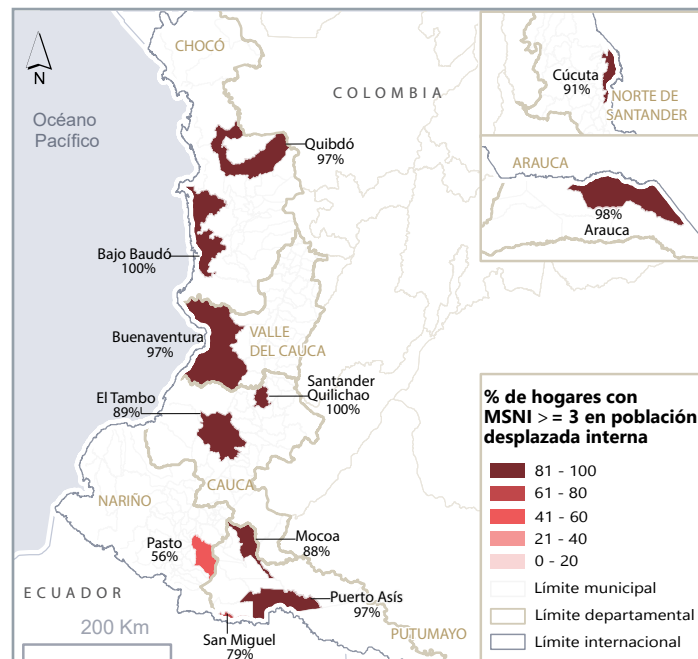
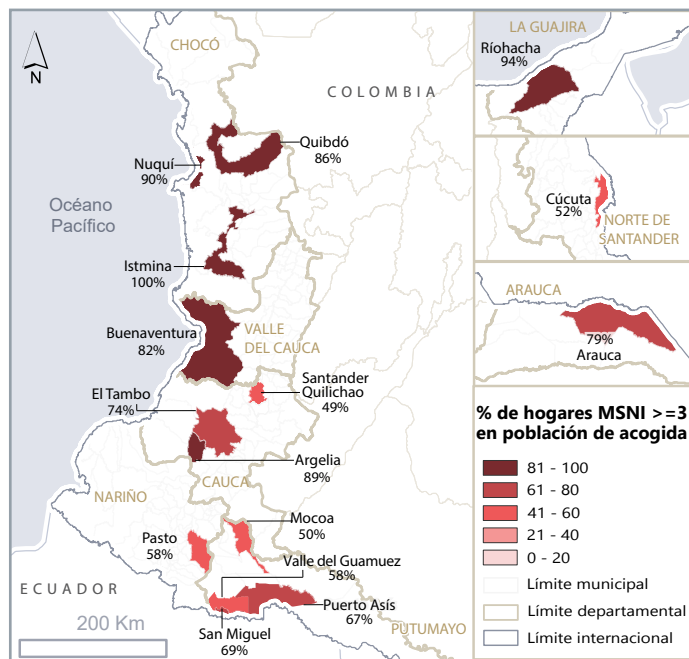
7%	Extremo +	(severidad de 4+)	Necesidad Multisectorial no cubierta
20%	Extremo	(severidad de 4)	
41%	Severo	(severidad de 3)	
31%	Estrés	(severidad de 2)	
1%	Ninguno/mínimo	(severidad de 1)	

### % de hogares de población desplazada interna por puntaje de severidad del MSNI:

20%	Extremo +	(severidad de 4+)	Necesidad Multisectorial no cubierta
30%	Extremo	(severidad de 4)	
44%	Severo	(severidad de 3)	
6%	Estrés	(severidad de 2)	
1%	Ninguno/mínimo	(severidad de 1)	



### % de hogares con al menos una necesidad no cubierta (puntaje de severidad MSNI de al menos 3), por municipio:



En el primer mapa se observa que en 10 municipios cubiertos (de los 15), más del 60% de los hogares de población de acogida tienen al menos una necesidad no cubierta. El segundo mapa muestra que en todos los municipios con población desplazada interna estudiados, más del 80% de los hogares tienen al menos una necesidad no cubierta, a excepción de San Miguel (79%) y Pasto (56%). En todos los municipios evaluados de los departamentos del Chocó y Valle del Cauca, se observó necesidades multisectoriales para más del 80% de los hogares en ambas poblaciones.

<sup>6</sup> Más información acerca de la construcción del indicador, de acuerdo con la Guía del Marco Analítico de la MSNA de REACH está disponible en el Anexo 2.

<sup>7</sup> Proporción de hogares con una puntuación de severidad del MSNI de al menos 3.

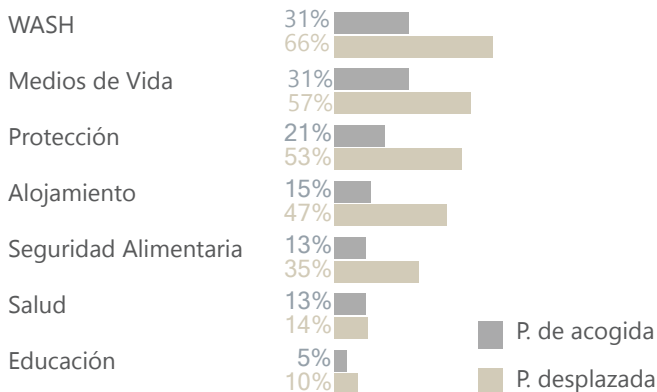


### Resultados claves:

- Un tercio de los hogares de población de acogida (33%) reportó no tener necesidades al momento de la recolección, mientras que una proporción similar (32%) reportó tener una necesidad no cubierta en un sector. En el resto de los hogares (36%) se identificaron necesidades en distintos sectores a la vez, denotando la interrelación de dichas necesidades.
- En el caso de la población desplazada interna la mayoría de los hogares (76%) reportaron tener necesidades en distintos sectores a la vez. De hecho, en uno de cada 10 hogares (11%) se observaron necesidades en cinco sectores simultáneamente (de los 7 evaluados), lo cual subraya la importancia de una planificación integral y multisectorial de la respuesta.
- Tanto para la población de acogida como para la población desplazada interna el sector de WASH fue en el que más se reportaron necesidades sectoriales no cubiertas (31% PA y 66% PDI), en particular, en los municipios de Quibdó (81% PA y 97% PDI), Istmina (94% PA) y Bajo Baudó (91% PDI) en Chocó.
- Para ambas poblaciones, el segundo sector con porcentaje de LSG más elevado fue Medios de Vida (31% PA y 57% PDI), seguido por Protección (21% PA y 53% PDI).

### Entre los hogares con al menos una necesidad no cubierta, % de hogares por tipo de LSG:

La siguiente gráfica muestra las necesidades sectoriales no cubiertas (LSG) identificadas en los hogares. Cada hogar puede tener necesidades en uno o varios sectores, por lo que los porcentajes pueden sumar más del 100%.



### % de hogares según el número de LSG<sup>8</sup>, por grupo poblacional:

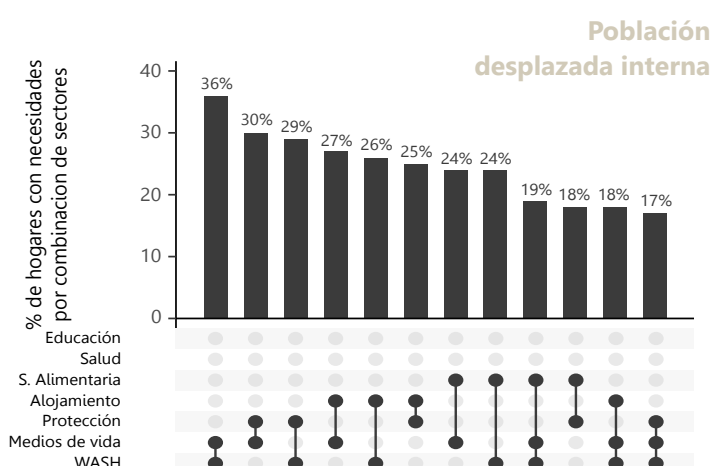
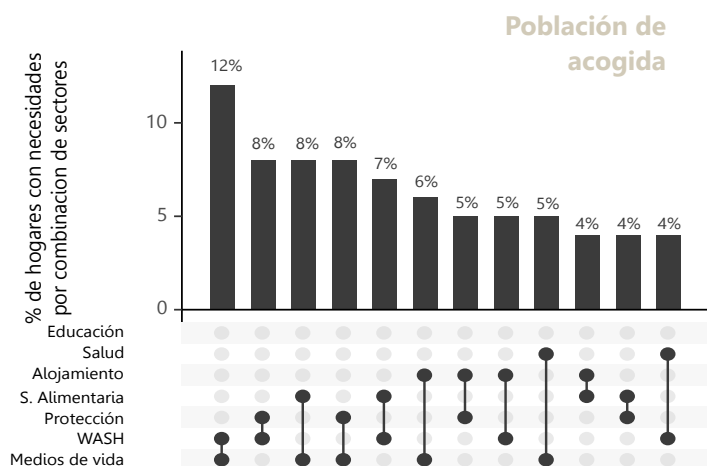
La siguiente tabla presenta el porcentaje de hogares según el número de sectores en los que se identificaron necesidades sectoriales no cubiertas (LSG). Mientras el "cero" agrupa hogares donde no se identificaron necesidades, el "siete" incluye hogares que mostraron necesidades no cubiertas en todos los sectores evaluados simultáneamente.

	0	1	2	3	4	5	6	7
Población de acogida (PA)	33%	32%	19%	12%	4%	1%	0%	0%
Población desplazada interna (PDI)	7%	17%	25%	23%	16%	11%	1%	0%

Para la **población de acogida**, los municipios donde se reportó mayor proporción de hogares con más de un sector con LSG fueron **Santander de Quilichao** en Cauca (73%), **Quibdó** en Chocó (66%) y **Riohacha** en la Guajira (66%). En el caso de la **población desplazada interna**, fueron los municipios de **Buenaventura** en el Valle del Cauca (92%) y **Santander de Quilichao** en Cauca (92%).

### Combinaciones más comunes de LSG entre los hogares con necesidades multisectoriales:

Las siguientes figuras muestran las combinaciones más comunes de necesidades sectoriales no cubiertas (LSG) entre los hogares que tienen necesidades multisectoriales (MSNI >=3). Cada hogar tiene un perfil de necesidades único por lo que los porcentajes no pueden sumar más de 100%.



<sup>8</sup> Más información acerca de la construcción del indicador MSNI y los LSG, de acuerdo con la Guía del Marco Analítico de la MSNA de REACH está disponible en el Anexo 2.



# AGUA, SANEAMIENTO E HIGIENE BRECHAS DE NIVEL DE VIDA (LSG)

MSNA I 2022  
COLOMBIA

Una Brecha de Nivel de Vida (LSG) es un indicador compuesto que representa una necesidad insatisfecha en un sector determinado, y en este caso en Agua, Saneamiento e Higiene (WASH). Por medio de un puntaje de severidad expresado en una escala de 1 a 4+ se determina una LSG cuando la puntuación es igual o superior a 3. Los principales indicadores que impulsaron la LSG en WASH fueron haber reportado usar poncheras para lavarse las manos o no tener ningún tipo de instalación para tal fin (17% PA y 44% PDI) y la falta de inodoro conectado a alcantarillado o a pozo séptico en buenas condiciones (18% PA y 35% PDI). Más información acerca de la construcción del indicador, de acuerdo con la Guía del Marco Analítico de la MSNA de REACH está disponible en el Anexo 2.

## % de hogares de población de acogida por puntaje de severidad en WASH:

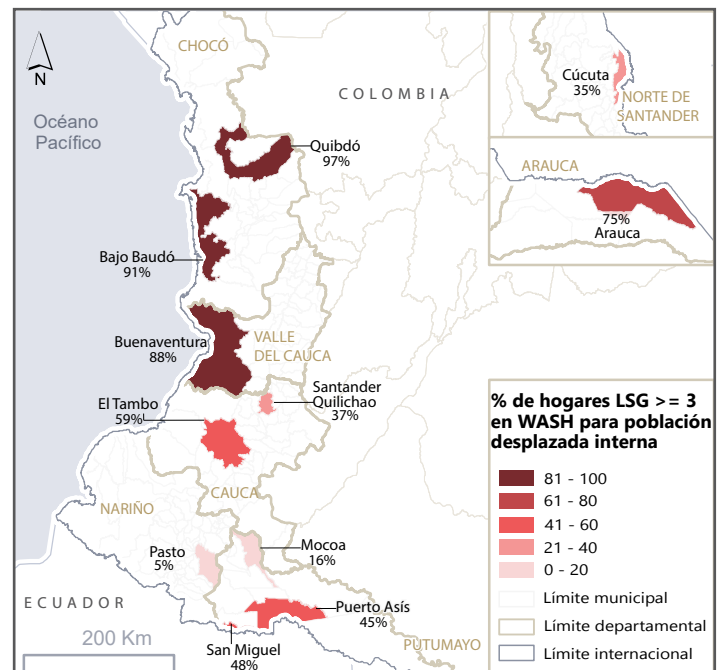
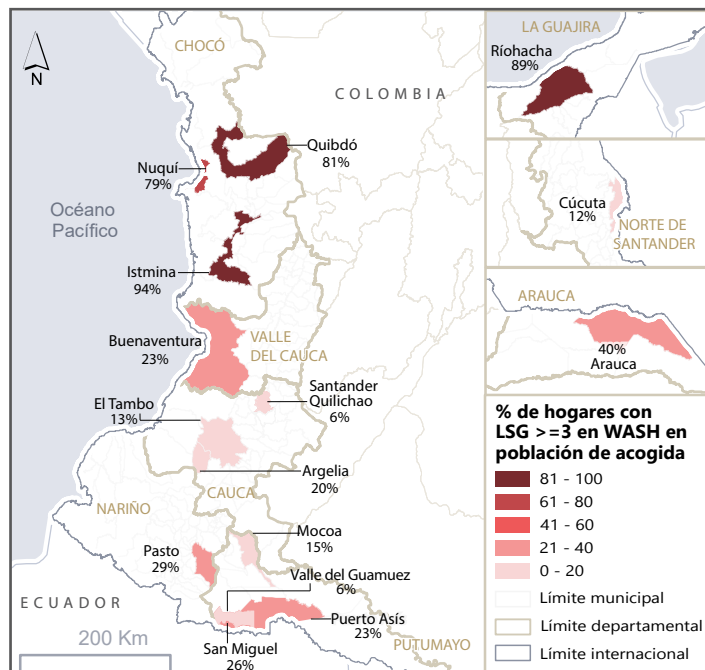
5%	Extremo +	(severidad de 4+)	Necesidad Multisectorial no cubierta
15%	Extremo	(severidad de 4)	
11%	Severo	(severidad de 3)	
16%	Estrés	(severidad de 2)	
53%	Ninguno/mínimo	(severidad de 1)	

## % de hogares de población desplazada interna por puntaje de severidad en WASH:

15%	Extremo +	(severidad de 4+)	Necesidad Multisectorial no cubierta
29%	Extremo	(severidad de 4)	
22%	Severo	(severidad de 3)	
12%	Estrés	(severidad de 2)	
22%	Ninguno/mínimo	(severidad de 1)	



## % de hogares con necesidades en Agua, Saneamiento e Higiene (puntaje de severidad LSG de al menos 3), por municipio:



<sup>10</sup> Necesidades no cubiertas para el sector de WASH: proporción de hogares que reportaron tener brechas de nivel de vida (LSG) con una puntuación de severidad de al menos 3, basada en los indicadores relacionados con WASH. Para más información ver Anexos 4 y 5.



# MEDIOS DE VIDA BRECHAS DE NIVEL DE VIDA (LSG)

MSNA | 2022  
COLOMBIA

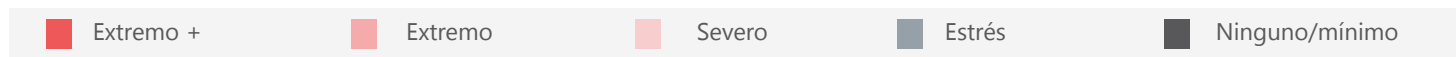
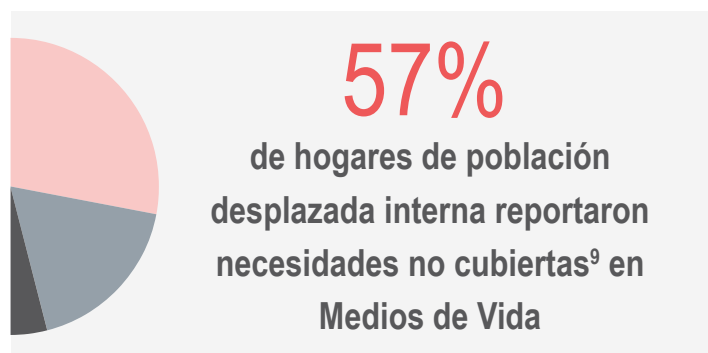
Una Brecha de Nivel de Vida (LSG) es un indicador compuesto que representa una necesidad insatisfecha en un sector determinado, y en este caso en Medios de vida. Por medio de un puntaje de severidad expresado en una escala de 1 a 4+ se determina una LSG cuando la puntuación es igual o superior a 3. Los principales indicadores que impulsaron la LSG en Medios de Vida fueron las dificultades reportadas para comprar productos de base en los siete días previos a la recolección de datos (69% PA y 64% PDI) y el índice de estrategias de afrontamiento de medios de vida (35% PA y 55% PDI). Más información acerca de la construcción del indicador, de acuerdo con la Guía del Marco Analítico de la MSNA de REACH está disponible en el Anexo 2.

## % de hogares de población de acogida por puntaje de severidad en Medios de vida:

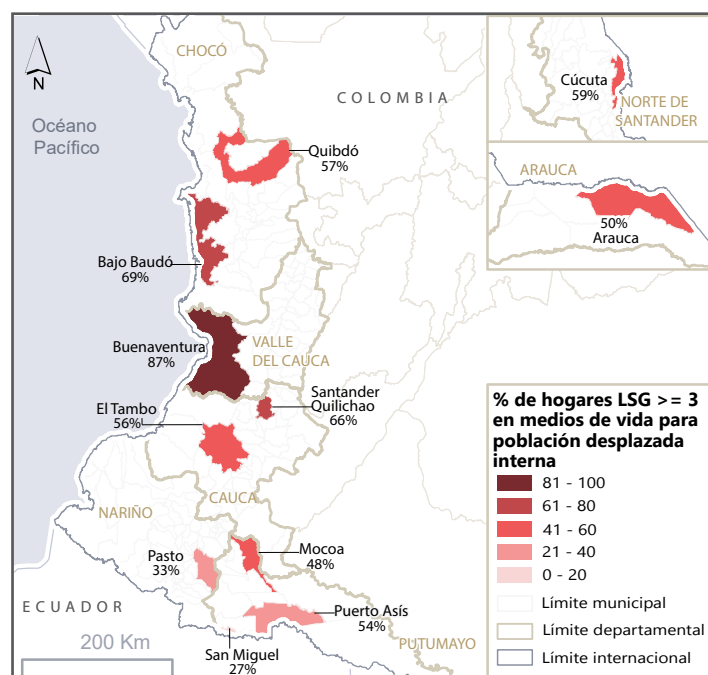
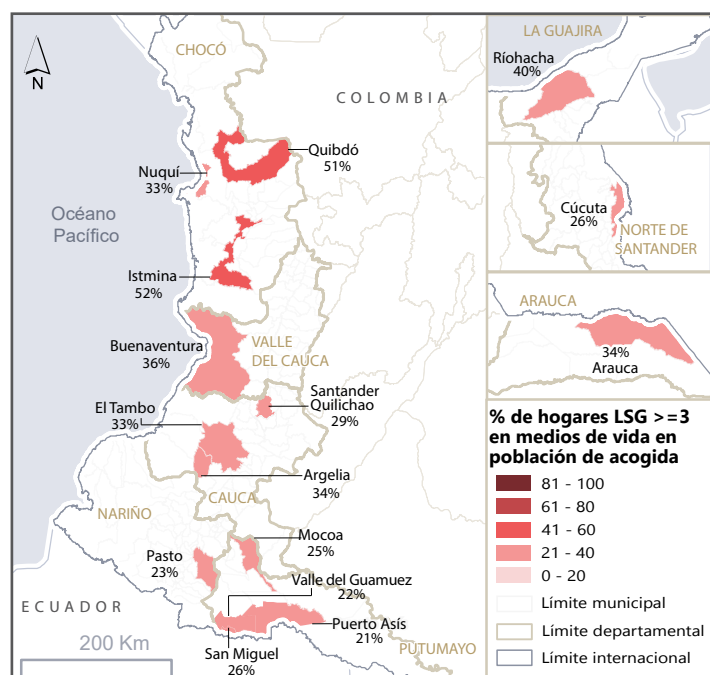
0%	Extremo +	(severidad de 4+)	Necesidad Multisectorial no cubierta
0%	Extremo	(severidad de 4)	
31%	Severo	(severidad de 3)	
52%	Estrés	(severidad de 2)	
17%	Ninguno/mínimo	(severidad de 1)	

## % de hogares de población desplazada interna por puntaje de severidad en Medios de vida:

0%	Extremo +	(severidad de 4+)	Necesidad Multisectorial no cubierta
0%	Extremo	(severidad de 4)	
57%	Severo	(severidad de 3)	
36%	Estrés	(severidad de 2)	
7%	Ninguno/mínimo	(severidad de 1)	



## % de hogares con necesidades en Medios de vida (puntaje de severidad LSG de al menos 3), por municipio:



<sup>9</sup> Necesidades no cubiertas para el sector de Medios de Vida: proporción de hogares que reportaron tener brechas de nivel de vida (LSG) con una puntuación de severidad de al menos 3, basada en los indicadores relacionados con Medios de Vida. Para más información ver Anexos 4 y 5.



# PROTECCIÓN BRECHAS DE NIVEL DE VIDA (LSG)

MSNA | 2022  
COLOMBIA

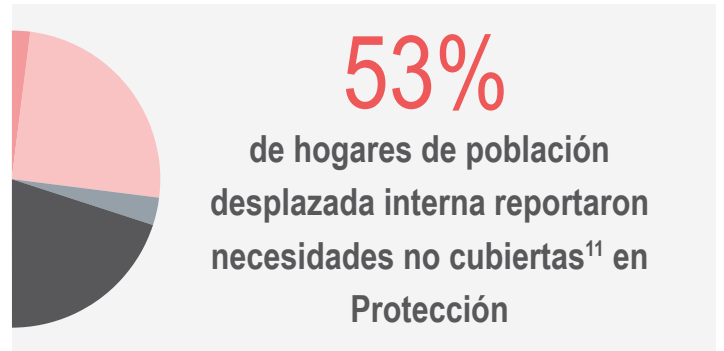
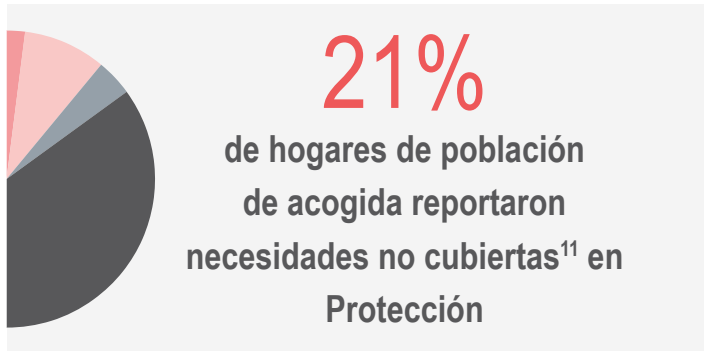
Una Brecha de Nivel de Vida (LSG) es un indicador compuesto que representa una necesidad insatisfecha en un sector determinado, y en este caso en Protección. Por medio de un puntaje de severidad expresado en una escala de 1 a 4+ se determina una LSG cuando la puntuación es igual o superior a 3. El principal indicador que impulsó la LSG en Protección fue dado por los hogares que reportaron haber experimentado restricciones de seguridad que limitaron su tránsito libre en los 12 meses previos a la recolección de datos a causa de presencia o amenaza de algún actor armado o por sospecha de minas antipersona y/o municiones sin explosionar (20% PA y 50% PDI). Más información acerca de la construcción del indicador, de acuerdo con la Guía del Marco Analítico de la MSNA de REACH está disponible en el Anexo 2.

## % de hogares de población de acogida por puntaje de severidad en Protección:

0%	Extremo +	(severidad de 4+)	Necesidad Multisectorial no cubierta
4%	Extremo	(severidad de 4)	
18%	Severo	(severidad de 3)	
7%	Estrés	(severidad de 2)	
71%	Ninguno/mínimo	(severidad de 1)	

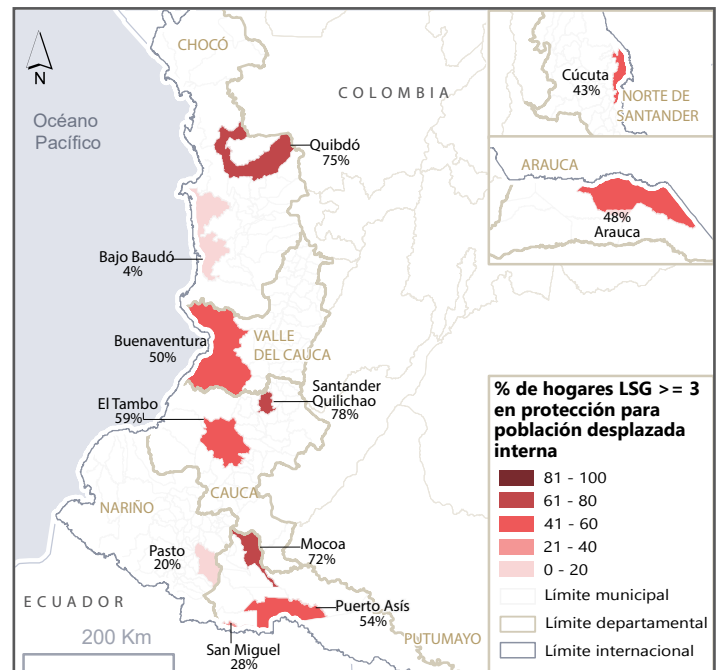
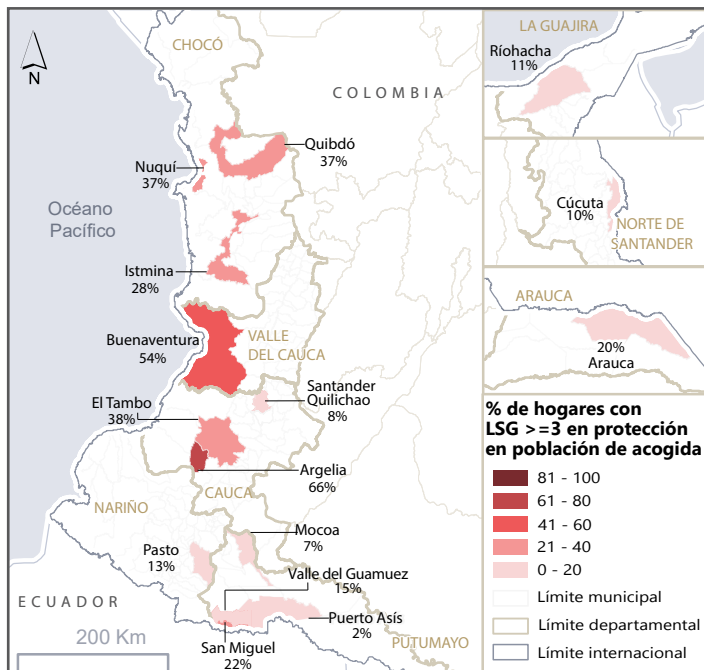
## % de hogares de población desplazada interna por puntaje de severidad en Protección:

0%	Extremo +	(severidad de 4+)	Necesidad Multisectorial no cubierta
4%	Extremo	(severidad de 4)	
49%	Severo	(severidad de 3)	
7%	Estrés	(severidad de 2)	
40%	Ninguno/mínimo	(severidad de 1)	



■ Extremo +   ■ Extremo   ■ Severo   ■ Estrés   ■ Ninguno/mínimo

## % de hogares con necesidades en Protección (puntaje de severidad LSG de al menos 3), por municipio:



<sup>11</sup> Necesidades no cubiertas para el sector de Protección: proporción de hogares que reportaron tener brechas de nivel de vida (LSG) con una puntuación de severidad de al menos 3, basada en los indicadores relacionados con Protección. Para más información ver Anexos 4 y 5.



# ALOJAMIENTO BRECHAS DE NIVEL DE VIDA (LSG)

MSNA | 2022  
COLOMBIA

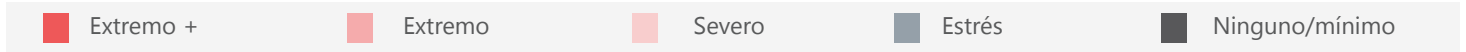
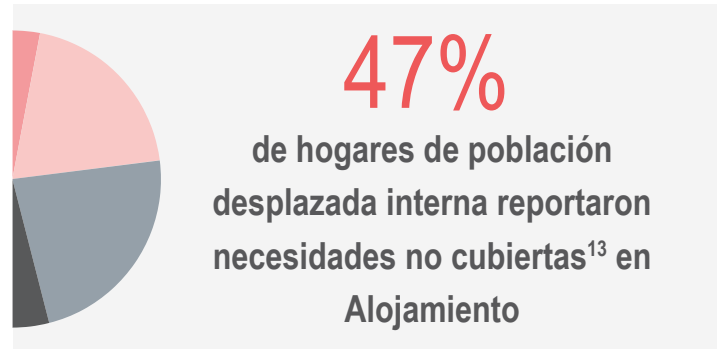
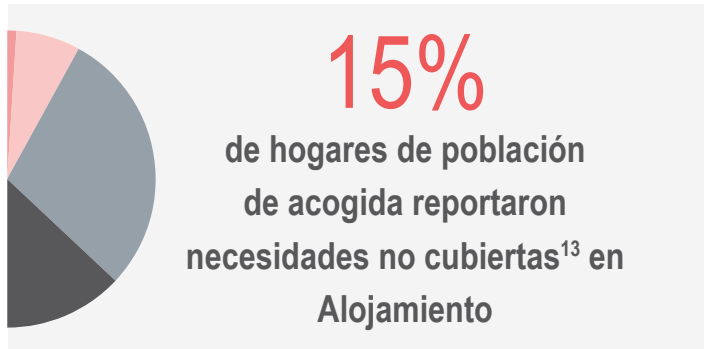
Una Brecha de Nivel de Vida (LSG) es un indicador compuesto que representa una necesidad insatisfecha en un sector determinado, y en este caso en Alojamiento. Por medio de un puntaje de severidad expresado en una escala de 1 a 4+ se determina una LSG cuando la puntuación es igual o superior a 3. El principal indicador que impulsó la LSG en Alojamiento fue el resultado de la combinación de los hogares que reportaron vivir en alojamientos considerados como vulnerables<sup>12</sup> y a la vez tener al menos un problema en los espacios cerrados (14% PA y 43% PDI). Más información acerca de la construcción del indicador, de acuerdo con la Guía del Marco Analítico de la MSNA de REACH está disponible en el Anexo 2.

## % de hogares de población de acogida por puntaje de severidad en Alojamiento:

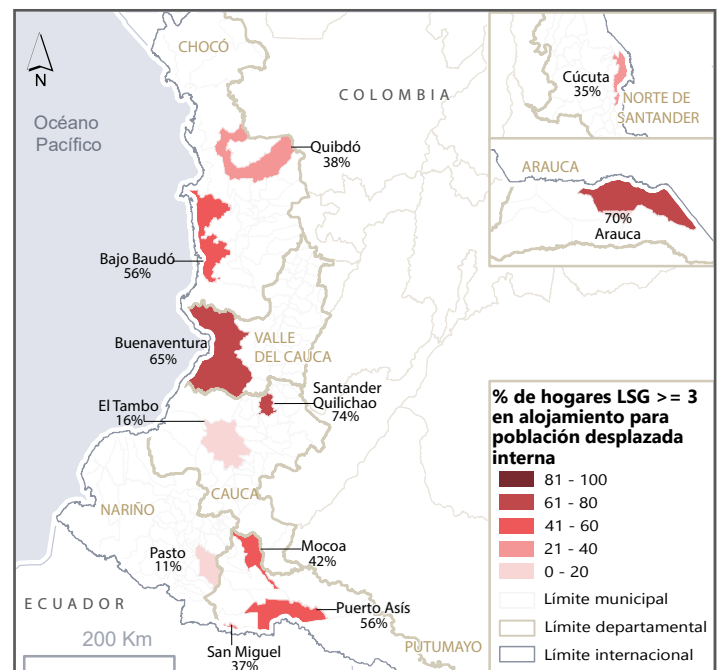
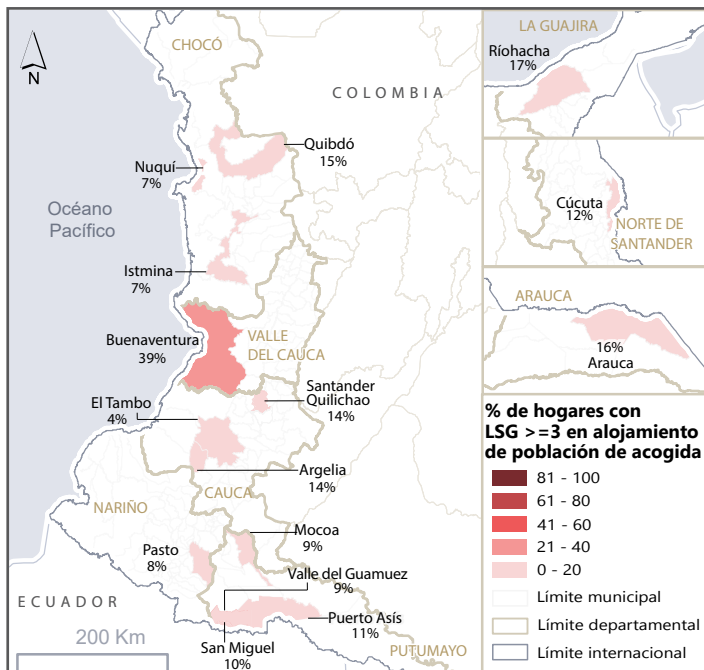
0%	Extremo +	(severidad de 4+)	Necesidad Multisectorial no cubierta
2%	Extremo	(severidad de 4)	
13%	Severo	(severidad de 3)	
59%	Estrés	(severidad de 2)	
26%	Ninguno/mínimo	(severidad de 1)	

## % de hogares de población desplazada interna por puntaje de severidad en Alojamiento:

0%	Extremo +	(severidad de 4+)	Necesidad Multisectorial no cubierta
6%	Extremo	(severidad de 4)	
41%	Severo	(severidad de 3)	
45%	Estrés	(severidad de 2)	
8%	Ninguno/mínimo	(severidad de 1)	



## % de hogares con necesidades en Alojamiento (puntaje de severidad LSG de al menos 3), por municipio:



<sup>12</sup> Se consideran como alojamiento vulnerables: apartamento compartido, casa compartida, hotel/hospedaje, inquilinato, albergue y/o alojamiento colectivos temporales, centros colectivos, paga diarios, cambuches, vivienda improvisada o en la calle.

<sup>13</sup> Necesidades no cubiertas para el sector de Alojamiento: proporción de hogares que reportaron tener brechas de nivel de vida (LSG) con una puntuación de severidad de al menos 3, basada en los indicadores relacionados con Alojamiento. Para más información ver Anexos 4 y 5.





# SEGURIDAD ALIMENTARIA BRECHAS DE NIVEL DE VIDA (LSG)

MSNA | 2022  
COLOMBIA

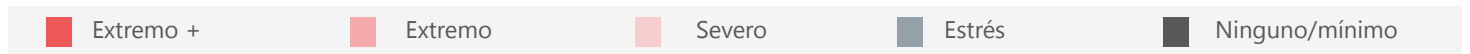
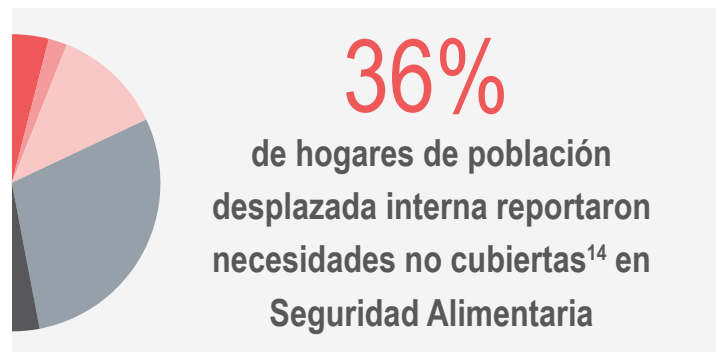
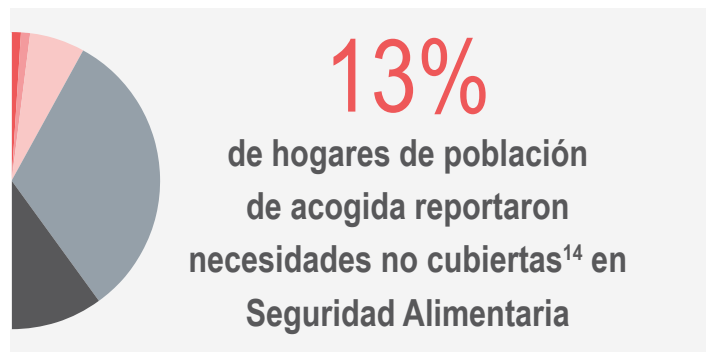
Una Brecha de Nivel de Vida (LSG) es un indicador compuesto que representa una necesidad insatisfecha en un sector determinado, y en este caso en Seguridad Alimentaria. Por medio de un puntaje de severidad expresado en una escala de 1 a 4+ se determina una LSG cuando la puntuación es igual o superior a 3. El principal indicador que impulsó la LSG en Seguridad Alimentaria fue la combinación de los resultados de la escala de hambre en el hogar, la puntuación del consumo de alimentos y el índice de estrategias de afrontamiento reducido (11% PA y 28% PDI). Más información acerca de la construcción del indicador, de acuerdo con la Guía del Marco Analítico de la MSNA de REACH está disponible en el Anexo 2.

## % de hogares de población de acogida por puntaje de severidad en Seguridad Alimentaria:

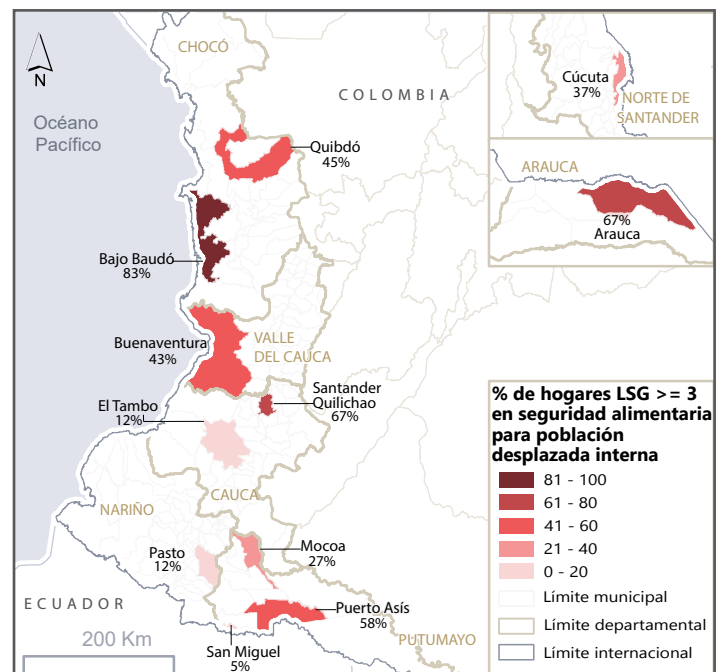
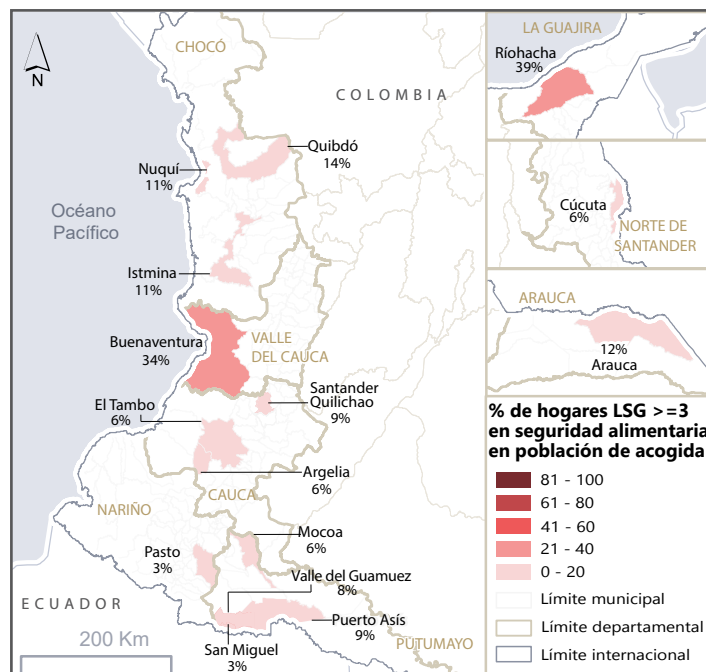
2%	Extremo +	(severidad de 4+)	Necesidad Multisectorial no cubierta
1%	Extremo	(severidad de 4)	
11%	Severo	(severidad de 3)	
66%	Estrés	(severidad de 2)	
21%	Ninguno/mínimo	(severidad de 1)	

## % de hogares de población desplazada interna por puntaje de severidad en Seguridad Alimentaria:

8%	Extremo +	(severidad de 4+)	Necesidad Multisectorial no cubierta
3%	Extremo	(severidad de 4)	
25%	Severo	(severidad de 3)	
58%	Estrés	(severidad de 2)	
6%	Ninguno/mínimo	(severidad de 1)	



## % de hogares con necesidades en Seguridad alimentaria (puntaje de severidad LSG de al menos 3), por municipio:



<sup>14</sup> Necesidades no cubiertas para el sector de Seguridad Alimentaria: proporción de hogares que reportaron tener brechas de nivel de vida (LSG) con una puntuación de severidad de al menos 3, basada en los indicadores relacionados con Seguridad Alimentaria. Para más información ver Anexos 4 y 5.



# SALUD

## BRECHAS DE NIVEL DE VIDA (LSG)

MSNA | 2022  
COLOMBIA

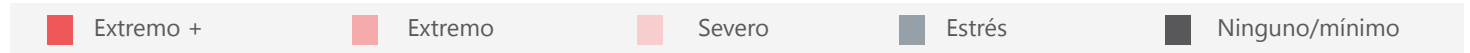
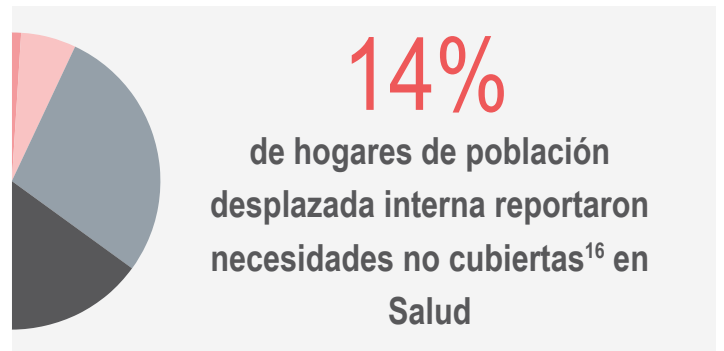
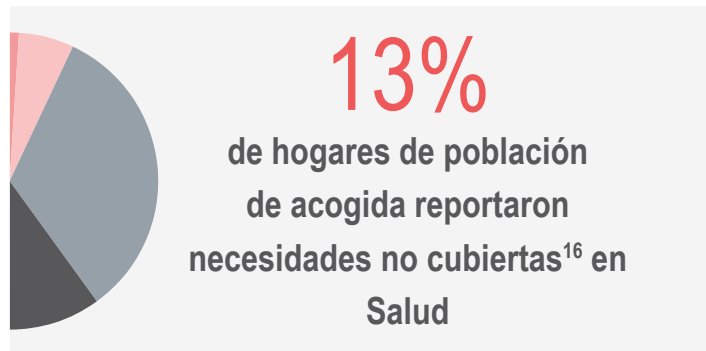
Una Brecha de Nivel de Vida (LSG) es un indicador compuesto que representa una necesidad insatisfecha en un sector determinado, y en este caso en Salud. Por medio de un puntaje de severidad expresado en una escala de 1 a 4+ se determina una LSG cuando la puntuación es igual o superior a 3. El principal indicador que impulsó la LSG en Salud fue el resultado de la combinación de los hogares que reportaron tener al menos una persona, al momento de la recolección, con algún problema de salud o enfermedad crónica que, además, no había logrado acceder al servicio de salud y tenía algún grado de discapacidad<sup>15</sup> (12% PA y 13% PDI). Más información acerca de la construcción del indicador, de acuerdo con la Guía del Marco Analítico de la MSNA de REACH está disponible en el Anexo 2.

### % de hogares de población de acogida por puntaje de severidad en Salud:

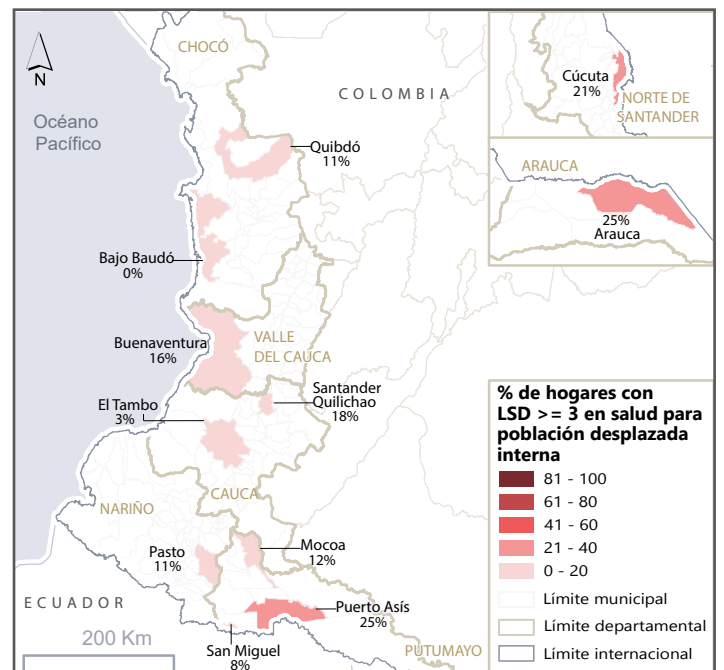
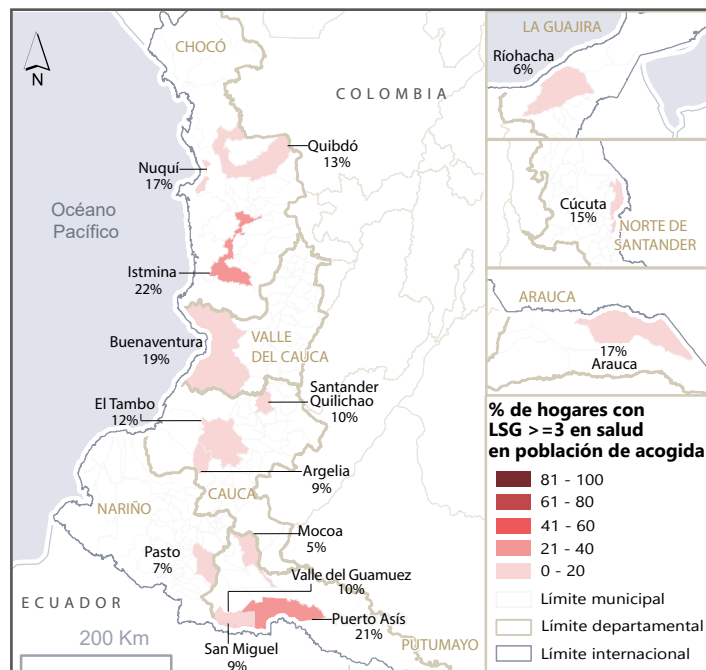
0%	Extremo +	(severidad de 4+)	Necesidad Multisectorial no cubierta
2%	Extremo	(severidad de 4)	
11%	Severo	(severidad de 3)	
66%	Estrés	(severidad de 2)	
21%	Ninguno/mínimo	(severidad de 1)	

### % de hogares de población desplazada interna por puntaje de severidad en Salud:

0%	Extremo +	(severidad de 4+)	Necesidad Multisectorial no cubierta
1%	Extremo	(severidad de 4)	
13%	Severo	(severidad de 3)	
55%	Estrés	(severidad de 2)	
31%	Ninguno/mínimo	(severidad de 1)	



### % de hogares con necesidades en Salud (puntaje de severidad LSG de al menos 3), por municipio:



<sup>15</sup> Preguntas sobre discapacidad del Washington Group en alguna dificultad, mucha dificultad o no puede hacerlo.

<sup>16</sup> Necesidades no cubiertas para el sector de Salud: proporción de hogares que reportaron tener brechas de nivel de vida (LSG) con una puntuación de severidad de al menos 3, basada en los indicadores relacionados con Salud. Para más información ver Anexos 4 y 5.



# EDUCACIÓN

## BRECHAS DE NIVEL DE VIDA (LSG)

MSNA | 2022  
COLOMBIA

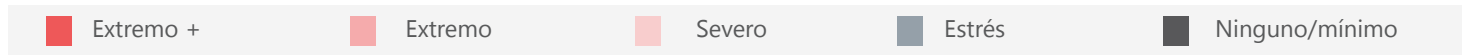
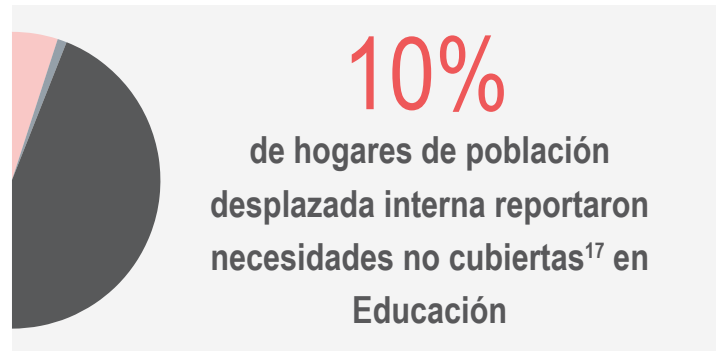
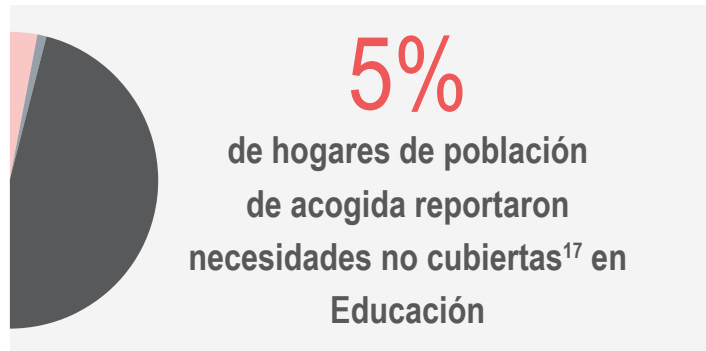
Una Brecha de Nivel de Vida (LSG) es un indicador compuesto que representa una necesidad insatisfecha en un sector determinado, y en este caso en Educación. Por medio de un puntaje de severidad expresado en una escala de 1 a 4+ se determina una LSG cuando la puntuación es igual o superior a 3. El principal indicador que impulsó la LSG en Educación fue dado por los hogares que reportaron tener al menos un niño, niña o adolescente entre los 5 y los 17 años que no estaba inscrito para el periodo escolar 2022 (3% PA y 6% PDI). Más información acerca de la construcción del indicador, de acuerdo con la Guía del Marco Analítico de la MSNA de REACH está disponible en el Anexo 2.

### % de hogares de población de acogida por puntaje de severidad en Educación:

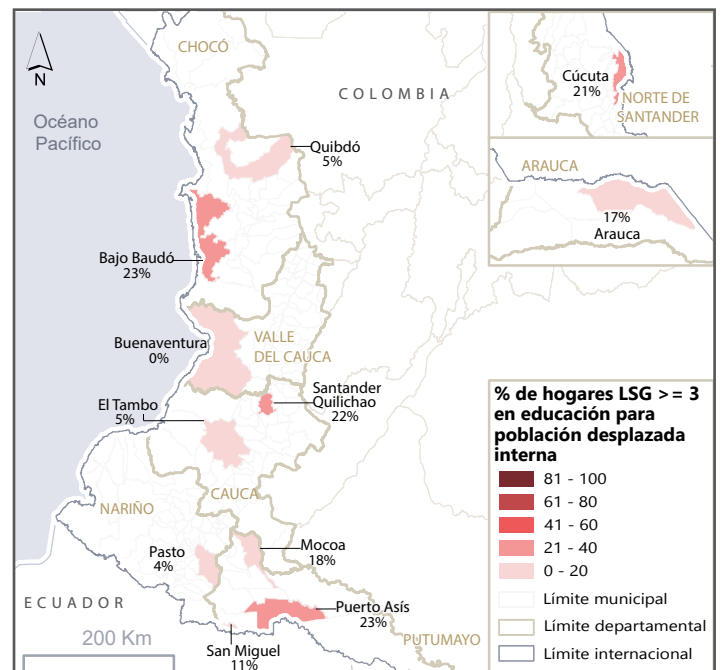
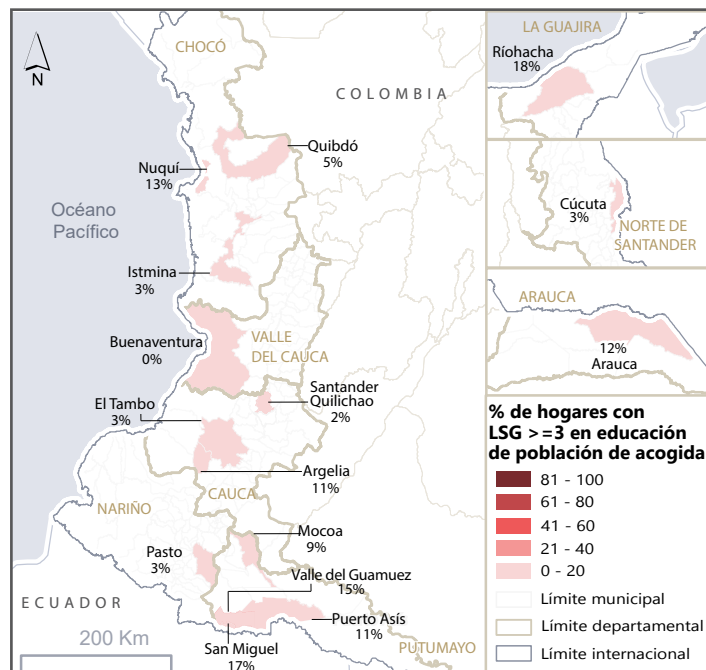
0%	Extremo +	(severidad de 4+)	Necesidad Multisectorial no cubierta
0%	Extremo	(severidad de 4)	
5%	Severo	(severidad de 3)	
1%	Estrés	(severidad de 2)	
94%	Ninguno/mínimo	(severidad de 1)	

### % de hogares de población desplazada interna por puntaje de severidad en Educación:

0%	Extremo +	(severidad de 4+)	Necesidad Multisectorial no cubierta
0%	Extremo	(severidad de 4)	
10%	Severo	(severidad de 3)	
2%	Estrés	(severidad de 2)	
88%	Ninguno/mínimo	(severidad de 1)	



### % de hogares con necesidades en Educación (puntaje de severidad LSG de al menos 3), por municipio:



<sup>17</sup> Necesidades no cubiertas para el sector de Educación: proporción de hogares que reportaron tener brechas de nivel de vida (LSG) con una puntuación de severidad de al menos 3, basada en los indicadores relacionados con Educación. Para más información ver Anexos 4 y 5.

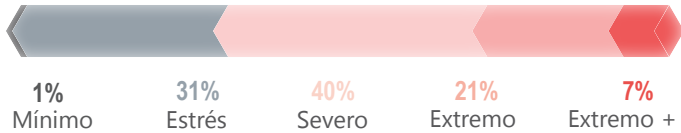


# POTENCIALES VULNERABILIDADES

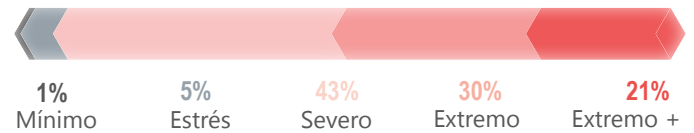
## MSNA | 2022 COLOMBIA

Las potenciales vulnerabilidades agrupan hogares con perfiles sociodemográficos o condiciones subyacentes de interés que podrían contribuir al nivel de afectación del hogar, influyendo en la exposición o la capacidad de respuesta de éste, agravando así, el impacto de una crisis. Esta sección presenta distintas potenciales vulnerabilidades a nivel hogar con el objetivo de tener una perspectiva comparativa de los niveles de necesidad en estos grupos poblacionales, y por lo tanto este análisis es contrastado por medio del MSNI<sup>18</sup>. Las agrupaciones poblacionales presentadas en esta hoja hacen parte del análisis estándar de REACH y/o fueron sugeridas por los clústeres/sectores.

### % de hogares de población de acogida con al menos una potencial vulnerabilidad, por nivel de severidad del MSNI:



### % de hogares de población desplazada interna con al menos una potencial vulnerabilidad, por nivel de severidad del MSNI:



### % de hogares de población de acogida que reportaron tener alguna de las siguientes potenciales vulnerabilidades:

Mujer jefa de hogar	59%	██████████
Niño/a entre 6 y 17 años	47%	██████████
Negro, afro, palenquero o raizal <sup>19</sup>	25%	██████
Persona dependiente	23%	██████
Niño/a menor de 5 años	18%	██████
Indígena <sup>19</sup> (n=189)	11%	████
Mujer gestante (n=49)	4%	██
Miembro LGTBQ+ (n=18)	2%	█

### % de hogares de población desplazada interna que reportaron tener alguna de las siguientes potenciales vulnerabilidades:

Mujer jefa de hogar	63%	██████████
Niño/a entre 6 y 17 años	59%	██████████
Negro, afro, palenquero o raizal <sup>19</sup>	51%	██████████
Niño/a menor de 5 años	25%	██████
Indígena <sup>19</sup>	22%	██████
Persona dependiente(n=135)	21%	██████
Mujer gestante (n=28)	5%	██
Miembro LGTBQ+ (n=19)	3%	█

### % de hogares de población de acogida con al menos una necesidad no cubierta (MSNI >= 3) por tipo de potencial vulnerabilidad<sup>20</sup>:

% de hogares por características del hogar:	
Jefa de hogar es mujer	69%
Se identifica como negro, afro, palenquero o raizal	85%
Se identifica como indígena	83%
% de hogares con al menos un miembro que sea:	
Niño/a entre 6 y 17 años	71%
Persona vulnerable dependiente	70%
Niño/a menor de 5 años	73%
Mujer en estado de embarazo	85%
Miembro de comunidad LGTBQ+	68%

### % de hogares de población desplazada interna con al menos una necesidad no cubierta (MSNI >= 3) por tipo de potencial vulnerabilidad<sup>20</sup>:

% de hogares por características del hogar:	
Jefa de hogar es mujer	91%
Se identifica como negro, afro, palenquero o raizal	98%
Se identifica como indígena	97%
% de hogares con al menos un miembro que sea:	
Niño/a entre 6 y 17 años	92%
Niño/a menor de 5 años	92%
Persona vulnerable dependiente	92%
Mujer en estado de embarazo	100%
Miembro de comunidad LGTBQ+	100%

De los hogares de la población de acogida que reportaron tener al menos una necesidad no cubierta (68%), el 92% reportó tener al menos una potencial vulnerabilidad.

De los hogares de la población desplazada interna que reportaron tener necesidades multisectoriales (93%), el 96% reportó tener al menos una potencial vulnerabilidad.

<sup>18</sup> El MSNI es un indicador compuesto diseñado para medir necesidades humanitarias multisectoriales a nivel hogar.

<sup>19</sup> Existe una categoría adicional que incluye todos los grupos étnicos (negro(a), afrocolombiano(a), afrodescendiente, palenquero de San Basilio, raizal del archipiélago, ROM-Gitano e indígena). Para más información consulte el [análisis del MSNI](#).

<sup>20</sup> Para más información de las vulnerabilidades revisar el Anexo 6.

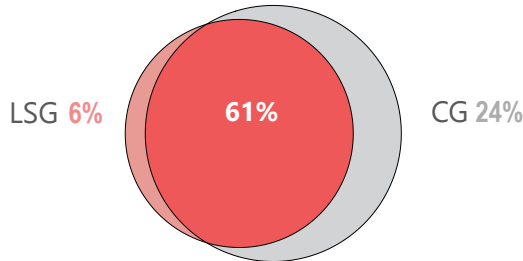


# BRECHAS DE CAPACIDAD

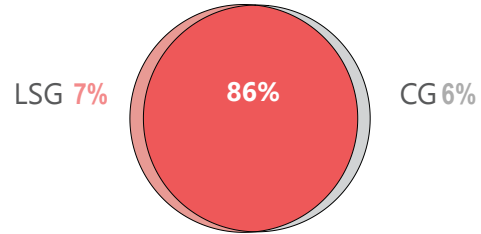
## MSNA | 2022 COLOMBIA

Una brecha de capacidad (CG) implica el uso de estrategias de afrontamiento negativas e insostenibles por parte de los hogares para satisfacer necesidades básicas. Esta sección explora a los hogares según su combinación de necesidades sectoriales no cubiertas y su uso de estrategias de afrontamiento negativas que llevan a un hogar a tener brechas de capacidad<sup>22</sup>.

### % de hogares con CG y LSG para la población de acogida

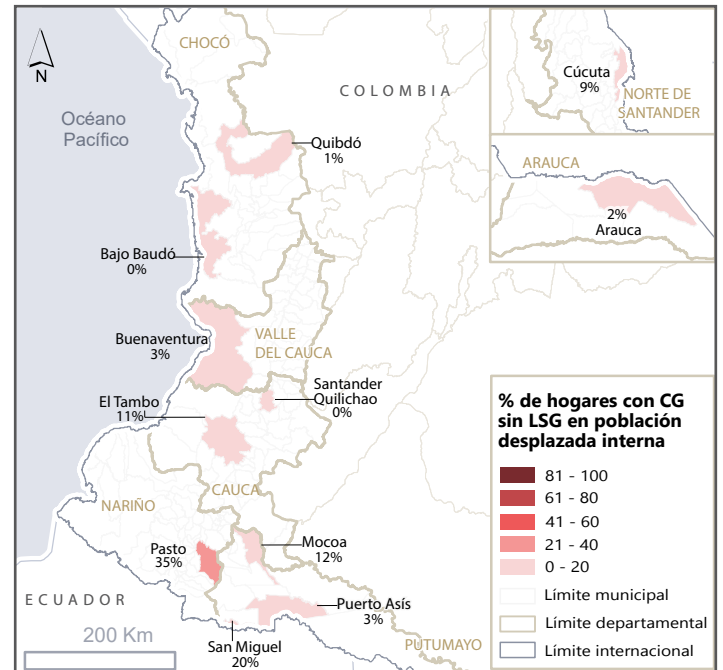
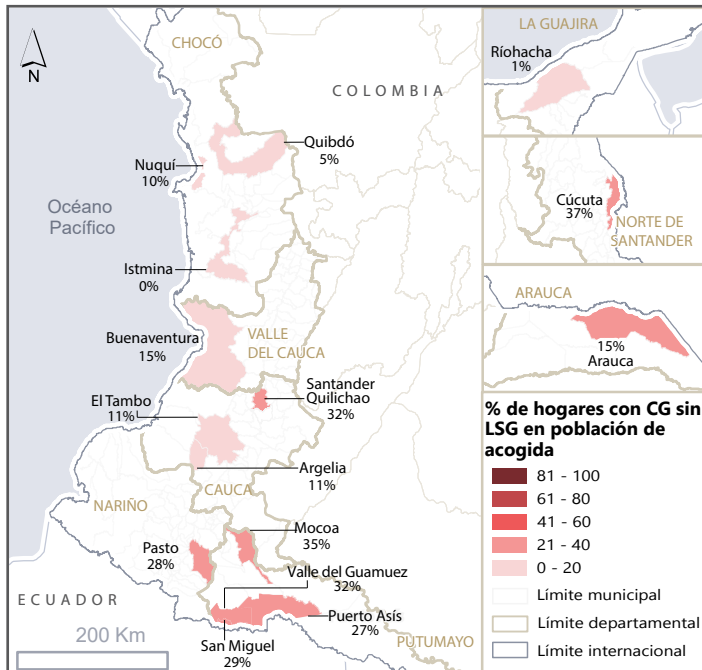


### % de hogares con CG y LSG para la población desplazada interna



- Hogares que reportan tener al menos una LSG pero no una CG. Es decir, hogares que a pesar de tener necesidades sectoriales no cubiertas, no reportaron hacer uso de estrategias de afrontamiento negativas.
- Hogares que reportan tener al menos una LSG y una CG. Es decir, hogares que reportaron hacer uso de estrategias de afrontamiento negativas a la vez que enfrentaban las necesidades sectoriales no cubiertas.
- Hogares con al menos una CG pero ninguna LSG. Es decir, hogares que reportaron hacer uso de estrategias de afrontamiento negativas para mantener su nivel de vida, a pesar de que no tenían ninguna necesidad sectorial no cubierta.

### % de hogares con CG pero sin LSG, por municipio:



**21%** de los hogares de población de acogida tenían un CG pero no un LSG al momento de la recolección de datos, y al menos una potencial vulnerabilidad<sup>23</sup>.

**6%** de los hogares de población desplazada interna tenían un CG pero no un LSG al momento de la recolección de datos, y al menos una potencial vulnerabilidad<sup>23</sup>.

<sup>22</sup> Para más información de las brechas de capacidad revisar el Anexo 6.

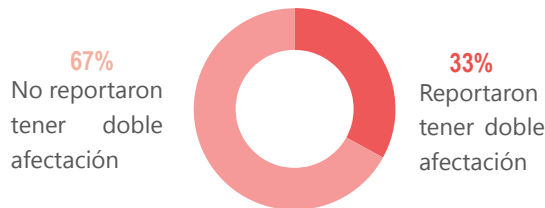
<sup>23</sup> Ver página 12 sobre las potenciales vulnerabilidades para obtener más información.



### DOBLE AFECTACIÓN

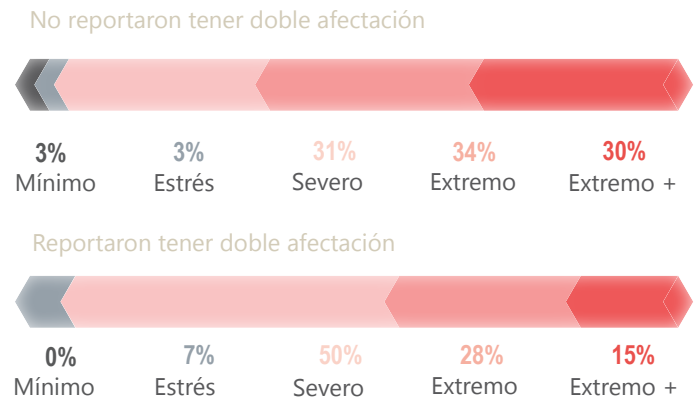
Para la **población desplazada interna** se identificaron los hogares que tenían doble afectación, es decir aquellos que además de reportar haber sido desplazados por causas relacionadas con protección en los tres años previos a la recolección de datos, también reportaron haber sido afectados a causa de desastres naturales en el año previo a la recolección de datos. Los resultados se presentan a continuación:

#### % de hogares de población desplazada interna que presentaron doble afectación:



De los hogares de población desplazada interna que no reportaron tener doble afectación, el **95%** tiene necesidades multisectoriales no cubiertas, para los hogares que si la reportaron fue del **93%**.

#### % de hogares de población desplazada interna que presentaron doble afectación vs los que no lo presentaron, por nivel de severidad del MSNI:



### ANÁLISIS COMPARATIVO RESULTADOS MSNA 2021 VS. MSNA 2022

Para el análisis comparativo de los resultados de la MSNA 2021 frente a los resultados de la MSNA 2022 se tomaron en cuenta únicamente los resultados de la población de acogida en los municipios para los que en ambos años se tuvo más de 50 encuestas, siendo: Arauca (Arauca), Quibdó<sup>24</sup> (Chocó), Riohacha (La Guajira), Pasto (Nariño), San José de Cúcuta (Norte de Santander), Mocoa y Valle del Guamuez (Putumayo). Es importante tener en cuenta que los indicadores críticos y no críticos usados para la construcción del MSNI no son iguales en ambos años, con lo cual se debe tener cuidado a la hora de interpretar estos resultados<sup>25</sup>.

#### % de hogares de población de acogida con brechas de nivel de vida para cada sector, por año de evaluación:

	Seguridad Alimentaria		WASH		Salud		Alojamiento		Educación		Protección		Medios de vida		MSNI	
	2021	2022	2021	2022	2021	2022	2021	2022	2021	2022	2021	2022	2021	2022	2021	2022
<b>Arauca</b>	21%	12%	15%	40%	5%	17%	27%	16%	8%	12%	0%	20%	4%	34%	51%	79%
<b>Quibdo</b>	22%	14%	66%	81%	17%	13%	26%	15%	6%	5%	0%	37%	1%	51%	74%	86%
<b>Riohacha</b>	31%	39%	47%	89%	34%	6%	41%	17%	3%	18%	5%	11%	10%	40%	79%	94%
<b>Pasto</b>	12%	3%	5%	29%	19%	7%	11%	8%	0%	3%	2%	13%	7%	23%	33%	58%
<b>San José de Cúcuta</b>	14%	6%	4%	12%	16%	15%	13%	12%	4%	3%	0%	10%	1%	26%	36%	52%
<b>Mocoa</b>	8%	6%	65%	15%	28%	5%	29%	9%	8%	9%	0%	7%	4%	25%	78%	50%
<b>Valle del Guamuez</b>	23%	8%	63%	6%	33%	10%	35%	9%	8%	15%	0%	15%	0%	22%	90%	58%

Cinco de los siete municipios reportaron haber recibido en mayor proporción ayuda, subsidio o apoyo de alguna persona o institución en los 30 días previos a la recolección de datos, si se compara con lo reportado en el 2021, estos municipios fueron: Arauca (33% en el 2021 vs. 43% en el 2022), Valle del Guamuez (33% vs. 45%), Mocoa (32% vs. 50%), Pasto (20% vs. 23%) y Riohacha (19% vs. 33%). Por su parte, **Quibdó (21% vs. 9%)** y **San José de Cúcuta (34% vs. 29%)** reportaron haber recibido asistencia en menor proporción entre ambos años.

<sup>24</sup> Quibdó solo tuvo 44 encuestas en la MSNA 2022, sin embargo se decidió utilizarlo dada la cercanía a las encuestas requeridas y el interés por sus resultados.

<sup>25</sup> Para consultar los resultados completos de la MSNA 2021 consulte la [hoja informativa](#).



Este anexo ofrece más información sobre la MSNA, incluyendo (1) resumen de la metodología y de los métodos de muestreo; (2) definiciones de los conceptos clave; (3) escala de severidad.

## DESCRIPCIÓN GENERAL DE LA METODOLOGÍA

La Evaluación de Necesidades Multisectoriales de Colombia (MSNA 2022), se desarrolló en colaboración con el Equipo Humanitario País/Oficina de las Naciones Unidas para la Coordinación de Asuntos Humanitarios (EHP/OCHA), el Grupo Interagencial de Flujos Migratorios Mixtos (GIFMM) y la comunidad humanitaria, con el objetivo de indagar sobre las condiciones de vida de los hogares colombianos y venezolanos en las zonas del país priorizadas, y así identificar necesidades humanitarias no cubiertas. Las poblaciones de estudio fueron la Población refugiada y migrante venezolana y la Población de colombianos retornados, en territorios priorizados por GIFMM, y la Población de acogida (PA) y la Población desplazada interna (PDI) en territorios priorizados por el EHP/OCHA.

La evaluación estuvo compuesta de una parte cuantitativa con la implementación de 5'485 encuestas presenciales utilizando la herramienta KoboToolbox, así como un componente cualitativo con la realización de Grupos focales de discusión. Estos últimos se llevaron a cabo en agosto en el departamento de Santander para la Población de colombianos retornados y la Población refugiada y migrante venezolana, y en septiembre en el departamento del Chocó para la Población de acogida y la Población desplazada interna. Las herramientas de recolección fueron construidas colaborativamente con los clústeres y sectores, abordando siete temáticas principales: Educación, Seguridad alimentaria y nutrición (SAN), Salud, Agua, Saneamiento e Higiene (WASH), Salud, Alojamiento, Protección, así como Medios de Vida.

Ya que esta hoja informativa solo presenta información cuantitativa relativa a las poblaciones prioritarias para el EHP/OCHA, el siguiente resumen metodológico se enfocará en presentar la información relativa a estas.

Del 16 de mayo al 27 de agosto se realizaron 1982 encuestas a hogares específicamente para las poblaciones de interés de OCHA Población de Acogida (1'204) y para Población Desplazada Interna (778). La implementación de la herramienta fue llevada a cabo cara a cara por 14 organizaciones<sup>26</sup> que participaron en la recolección en terreno, en 24 municipios de 8 departamentos de Colombia identificados por el EHP/OCHA y la comunidad humanitaria como prioritarios: Arauca (Arauca), Cauca (Argelia, Caldon, Corinto, El Tambo, Guapi, Santander de Quilichao), Chocó (Quibdó, Alto Baudó, Bajo Baudó, Bojayá, Istmina, Medio Baudó, Medio San Juan, Novita y Niqui), La Guajira (Riohacha), Nariño (Pasto), Norte de Santander (San José de Cúcuta), Putumayo (Mocoa, San Miguel, Puerto Asís y Valle del Guamuez) y Valle del Cauca (Buenaventura). Inicialmente cuatro municipios adicionales formaban parte de la cobertura original de la evaluación, sin embargo, por falta de acceso (limitaciones logísticas y de seguridad) por parte de los equipos de terreno no se alcanzó ninguna encuesta en: El Litoral de San Juan, Timbiquí, Puerto Guzmán y Puerto Leguizamo.

Para la población de acogida, el muestreo fue probabilístico estratificado a nivel municipal y la aleatoriedad fue asegurada geográficamente. El nivel de confianza meta era del 90% con 10% de margen de error para la mayoría de los municipios (23), excepto en cinco (Arauca, Cúcuta, Riohacha, Pasto y San Miguel) donde el nivel de confianza fue de 95% y 10% de margen de error. Debido a limitaciones de cobertura, la muestra fue alcanzada únicamente en 10 municipios:

- Nivel de confianza del 90% con margen de error del 10%: Santander de Quilichao, Valle del Guamuez, Puerto Asís, Mocoa y El Tambo.
- Nivel de confianza del 95% con margen de error del 10%: Arauca, Cúcuta, Riohacha, Pasto y San Miguel.
- Para los demás municipios la muestra fue indicativa; cabe anotar que en siete municipios se recolectó una muestra menor a 30 encuestas (Caldono, Corinto, Guapi, Alto Baudó, Bajo Baudó, Bojayá y Novita), por lo cual no se incluyeron en los mapas de esta hoja informativa.

Para la PDI, se aplicó un muestreo no probabilístico basado en cuotas debido a la falta de datos robustos en registros oficiales de fácil acceso para la PDI, con lo cual todos los resultados se consideran como indicativos. En 10 municipios no se recolectó la muestra mínima de 30 encuestas (Argelia, Guapi, Alto Baudó, Bojayá, Istmina, Medio Baudo, Medio San Juan, Nuquí, Riohacha y Valle del Guamuez), por lo cual no se incluyeron en los mapas de esta hoja informativa.

Para más información, favor de consultar los [Términos de referencia](#) y los [Datos depurados](#).

<sup>26</sup> REACH, ACH, WFP/PMA, UNICEF, FUPAD, HAI, APS, NRC, OCHA, FAO, UNFPA, OPS/OMS, ACNUR, Fundación Makikuna.



# ANEXO 1: COBERTURA Y RESUMEN DE LA METODOLOGÍA

MSNA I 2022  
COLOMBIA

## Cobertura en municipios prioritarios para EHP/OCHA

Departamento	Nombre del municipio	# de encuestas de población de acogida	# de encuestas de población desplazada interna
Arauca	Arauca	104	54
Cauca	Argelia	35	18
	Caldono	9	0
	Corinto	11	0
	El Tambo	74	38
	Guapi	11	27
	Santander de Quilichao	85	96
	Timbiquí	0	0
Chocó	Alto Baudó	6	10
	Bajo Baudó	23	30
	Bojayá	12	26
	Istmina	34	14
	Medio Baudó	0	24
	Medio San Juan	0	16
	Nóvita	18	0
	Nuqui	30	9
	Quibdó	44	77
El Litoral de San Juan	0	0	
La Guajira	Riohacha	108	23
Nariño	Pasto	120	57
Norte de Santander	San José de Cúcuta	114	56
Putumayo	Mocoa	68	33
	Puerto Asís	75	71
	San Miguel	110	66
	Valle del Guamuez	74	3
	Puerto Guzmán	0	0
	Puerto Leguizamo	0	0
Valle del Cauca	Buenaventura	39	30

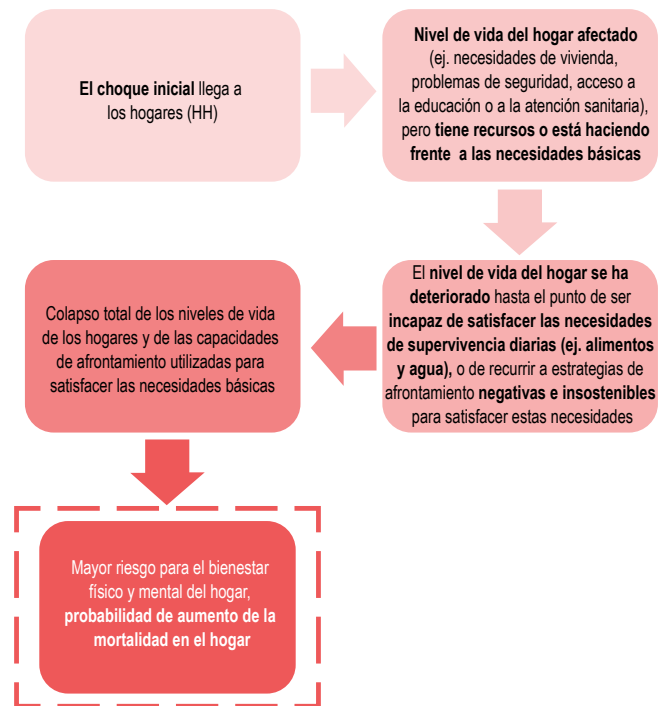




### DEFINICIONES

- **Personas desplazadas internas (PDI):** Ciudadanos colombianos que abandonaron forzosamente su vivienda en su zona de origen bajo presión, coacción, amenaza o percepción de peligro y que residen actualmente en un nuevo sitio de acogida (formal o informal) en Colombia como mecanismo de protección (este sitio de acogida puede estar situado en el mismo pueblo, ciudad, municipio o departamento de origen o en uno diferente dentro de Colombia. No se están considerando campos de desplazados, sino únicamente hogares que viven en zonas ya pobladas ya sea de forma formal o informal). Para efectos de esta evaluación las poblaciones de interés serán delimitadas a aquellas que hayan sido víctimas de desplazamiento forzado en los últimos 3 años. Las poblaciones nómadas y los migrantes internos por otras razones (ej. trabajo o estudio) no se consideran desplazadas.
- **Población de acogida:** Residentes nacionales de Colombia que al momento de la encuesta no están en situación de desplazamiento y que, en su municipio, ciudad, pueblo, barrio y/o comunidad cohabitan personas provenientes del extranjero o de otro lugar en Colombia (sin importar nacionalidad).
- **Necesidades multisectoriales:** hogares con un nivel de severidad del MSNI de al menos 3, basado en la severidad de los LSG reportados en cada hogar.
- **Brecha de Nivel de Vida (LSG por sus siglas en inglés):** se refiere a una necesidad insatisfecha en un sector determinado, donde el nivel de severidad de LSG es 3 o más.
- **Brecha de Capacidad (CG Por sus siglas en inglés):** implica el uso de estrategias de afrontamiento negativas e insostenibles para satisfacer necesidades básicas. Los hogares que presentan un CG pero que no están clasificados con LSG pueden mantener su nivel de vida mediante el uso de estrategias de afrontamiento negativas.
- **Potenciales Vulnerabilidades:** los procesos o condiciones subyacentes que pueden contribuir al nivel de afectación del hogar y que influyen en la exposición, la vulnerabilidad o la capacidad de respuesta del hogar, lo que posteriormente podría agravar el impacto de una crisis en los hogares con dichas vulnerabilidades.
- **Severidad:** significa la "intensidad" de las necesidades, utilizando una escala que va de 1 (mínima/ninguna) a 4+ (extrema+).

Figura 1: Justificación de la escala de severidad



### ESCALA DE SEVERIDAD

La escala de severidad se inspira en el Marco de Análisis Intersectorial Conjunto (JIAF por sus siglas en inglés), que se está desarrollando a nivel mundial con el objetivo de mejorar la comprensión de las necesidades de las poblaciones afectadas. Dicho marco mide el deterioro progresivo de la situación de un hogar, hacia el peor resultado humanitario posible (véase la figura 2 anterior).

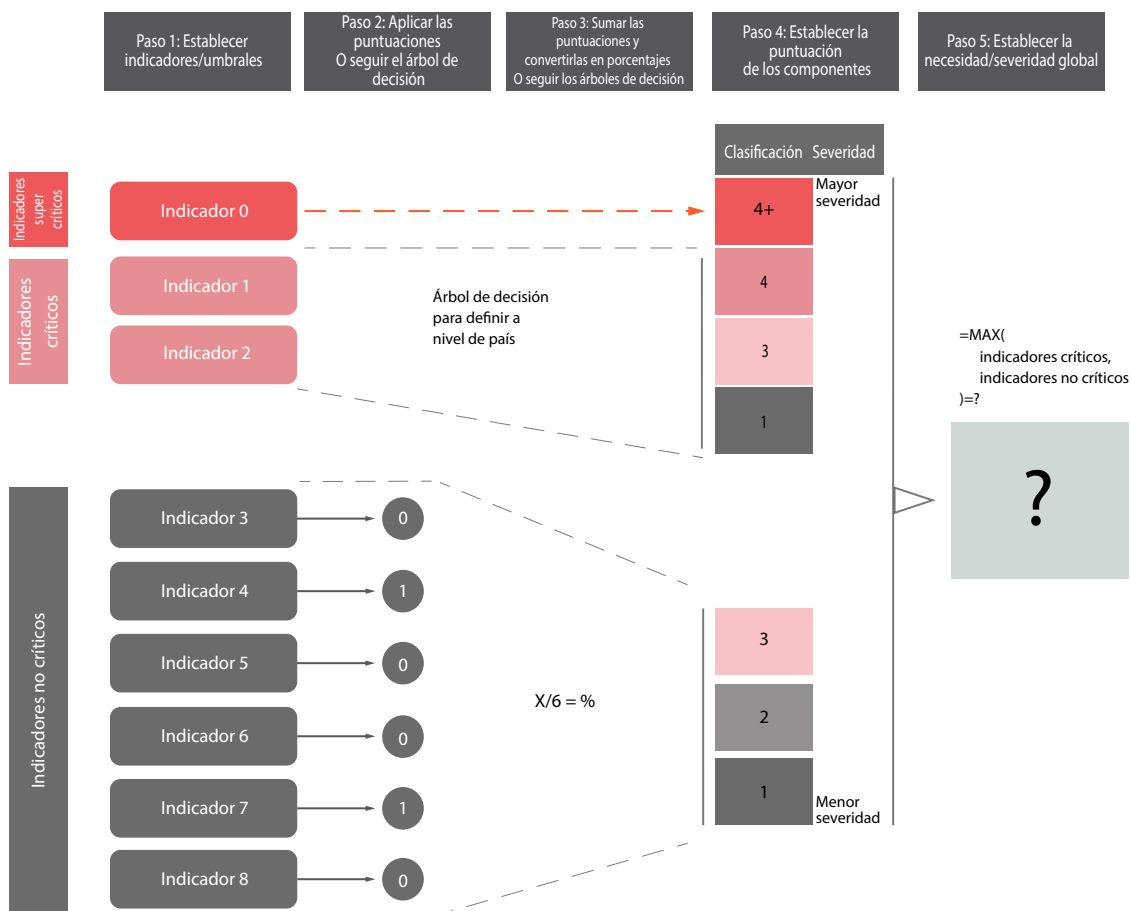
Mientras que la escala de severidad del JIAF incluye 5 clasificaciones que van de 1 (ninguna/mínima) a 5 (catastrófica), para efectos de la MSNA, sólo se utiliza una escala de 1 (ninguna/mínima) a 4+ (extrema+). La puntuación "4+" se utiliza cuando los datos indican que la situación podría ser catastrófica, esto se debe a que los datos que se necesitan para una puntuación de 5 (catastrófico) son principalmente a nivel de área (por ejemplo, tasas de mortalidad, prevalencia de la malnutrición, carga de la enfermedad, etc.), lo que es difícil de incluir en el análisis a nivel de hogar. Además, dado que las directrices globales sobre las definiciones exactas de cada clase aún no se han finalizado, y dadas las implicaciones de respuesta de clasificar un hogar o una zona como clase 5 (catastrófica), REACH no está en condiciones de verificar de forma independiente si se está produciendo una clase 5.

El LSG para un sector dado se produce agregando indicadores de necesidades insatisfechas por sector. Para el MSNA 2022, se ha identificado una metodología de agregación simple, basada en el enfoque de agregación del Índice de Pobreza Multidimensional (MPI). El método se basa en la categorización de cada indicador en una escala binaria: tiene ("1") / no tiene ("0") una carencia. El umbral por el que se considera que un hogar tiene o no una determinada brecha se determina de antemano para cada indicador. La metodología de agregación del MSNA 2022 que se describe a continuación puede describirse como "similar al MPI", utilizando los pasos del enfoque del MPI para determinar una puntuación de gravedad de las necesidades agregadas, con la adición de "indicadores críticos" que determinan las puntuaciones de severidad más altas. En la sección siguiente, se describen las orientaciones sobre cómo realizar la agregación utilizando datos a nivel de los hogares.



- 1) Identificar indicadores que midan las necesidades (“brechas”) de cada sector, captando las siguientes dimensiones clave: accesibilidad, disponibilidad, calidad, uso y conocimiento. Establecer umbrales binarios: tiene (“1”) / no tiene (“0”) una brecha. Por ejemplo en el sector de Protección, un indicador no crítico son los hogares que enfrentaron discriminación en los 12 meses previos a la recolección, siendo 0 cuando no la enfrentaron y 1 cuando sí;
- 2) Identificar uno o más indicadores críticos que, por sí solos, indican una brecha en el sector en general. Por ejemplo, para el sector de Protección un indicador crítico es la presencia de menores de edad casados, divorciados, viudos o separados, siendo 1 cuando no hay ningún menor con esta condición y 3 cuando sí;
- 3) Una vez recolectados los datos, identificar las puntuaciones de los indicadores individuales (0 o 1) para cada hogar;
- 4) Cálculo de la puntuación de severidad para cada hogar, basándose en el siguiente árbol de decisiones (adaptado a cada sector);
  - a. Indicador(es) “súper” crítico(s): podría(n) llevar a un 4+ si se encuentra(n) una situación extrema para el hogar;
  - b. Indicadores críticos: utilizando un enfoque de árbol de decisión, se identifica una clase de severidad basada en una escala discontinua de 1 a 4 (1, 3, 4) en función de las puntuaciones de cada uno de los indicadores críticos;
  - c. Indicadores no críticos: las puntuaciones de todos los indicadores no críticos se suman y se convierten en un porcentaje del total posible (por ejemplo, 3 de 4 = 75%) para identificar una clase de severidad;
  - d. La puntuación final/clase de severidad se obtiene reteniendo la puntuación más alta generada por los indicadores

Figura 2: Identificación del LSG por sector con enfoque de puntuación



- 5) Se ha calculado la proporción de la población con una puntuación final de severidad igual o superior a 3, por sector. Se considera que tener una puntuación de gravedad igual o superior a 3 en un sector es tener una LSG en ese sector;
- 6) Se han identificado los hogares que no tienen una LSG pero que sí tienen una CG;
  - a. Puntuaciones de indicadores individuales identificadas (0 o 1) para todos los indicadores de CG, entre los hogares con una puntuación de severidad de 1 o 2;



# ANEXO 3: ESTIMACIÓN DE LA SEVERIDAD DE LAS NECESIDADES

MSNA I 2022  
COLOMBIA

7) Proyección de los resultados porcentuales sobre los datos de población que se utilizaron para construir la muestra, con una ponderación precisa para garantizar la mejor representatividad posible.

El MSNI es una medida de la severidad global de las necesidades humanitarias del hogar (expresada en una escala de 1 a 4+), basada en la mayor severidad de las puntuaciones sectoriales de LSG identificadas en cada hogar.

El MSNI se determina mediante los siguientes pasos:

- 1) En primer lugar, se calcula la severidad de cada uno de los LSG sectoriales por hogar, como se indica en el anexo 2.
- 2) A continuación, se determina una puntuación de severidad final (MSNI) para cada hogar, basada en la mayor severidad de los LSG sectoriales identificados en cada hogar.
  - Como se muestra en el ejemplo de la Tabla 1, el Hogar 1 tiene un MSNI final de 4 porque es la puntuación de severidad más alta, en todos los LSG de ese hogar.

**Tabla 1: Ejemplos de puntuaciones MSNI por hogar basadas en los resultados del análisis sectorial**

	Puntuación de la severidad de los LSG sectoriales						MSNI Final
	Seguridad Alimentaria	Salud	WASH	Protección	Educación	Etc.	
Hogar 1	4	4	4	4	3	3	4
Hogar 2	2	2	4	2	1	1	4
Hogar 3	3	3	3	4+	2	1	4+
Etc.	2	3	1	1	2	1	3

Limitación principal: independientemente de si un hogar tiene una necesidad extrema en un solo sector (por ejemplo, WASH para Hogar 2 arriba) o si tiene necesidades graves concurrentes en varios sectores (por ejemplo, Seguridad Alimentaria, Salud, WASH, Protección para Hogar 1 arriba), su puntuación final del MSNI será la misma (4). Si bien esto puede tener sentido desde una perspectiva de planificación de la respuesta "general", cuando un hogar tiene una necesidad extrema en un solo sector, se puede justificar la intervención humanitaria independientemente de la coincidencia con otras necesidades sectoriales. Por tanto, se debe realizar un análisis adicional para comprender las diferencias en la magnitud de la severidad entre los hogares ya que, con estos indicadores y las reservas de algunos hogares para responder ciertos temas, es difícil para los sectores medir la necesidad a nivel hogar. Para ello, se han elaborado análisis adicionales, como se muestra en la página 3.



# ANEXO 4: INDICADORES CRÍTICOS

MSNA | 2022  
COLOMBIA

Sector	Indicador	Variables utilizadas para obtener los indicadores críticos
Protección	Porcentaje de hogares con al menos un menor de edad que no vive en el hogar ligado a una razón de protección	¿Cuáles son las razones principales por las cuales el/ellas/los niños (as), hijos(as) menores de 18 años está/están viviendo fuera de su vivienda?
	Porcentaje de hogares con al menos un menor de edad casado/divorciado/viudo/separado	¿Cuál es la razón por la cual el/los niño-s, hijo-s menores de 18 años no está/están viviendo en su vivienda?
	Porcentaje de hogares con miembros que han tenido restricciones de seguridad en los 12 meses previos a la recolección aunado a la razón de la restricción	¿Usted o su familia han experimentado restricciones de seguridad que limitan su tránsito libre en los últimos 12 meses? ¿Cuáles fueron las razones principales de esta restricción de movimiento?
Seguridad Alimentaria	Combinación de la Escala de hambre en el hogar, la Puntuación del consumo de alimentos y el Índice reducido de estrategias de afrontamiento <sup>27</sup>	HHS Poca o ninguna
		Indicador FCS
		Indicador rCSI
Alojamiento	Porcentaje de hogares viviendo en alojamientos considerados vulnerables y que reportan al menos un problema de alojamiento en espacios cerrados	¿En qué tipo de alojamiento vive su hogar?
		¿Actualmente su alojamiento presenta alguno de los siguientes problemas en los espacios cerrados?
WASH	Porcentaje de hogares por tiempo que toma ir a buscar agua y por tipo de fuente principal de agua potable	Durante el último mes, ¿cuál fue el tiempo promedio en minutos que le toma a los miembros de su hogar ir y regresar incluyendo el tiempo de espera para recolectar agua para consumo humano?
		Durante el último mes, ¿De dónde obtuvo principalmente el agua para consumo humano que se bebe en este hogar?
	Porcentaje de hogares que usan instalaciones sanitarias por tipo de instalación sanitaria y por el hecho de compartirlas con otros hogares o no	¿Qué tipo de instalaciones sanitarias (letrinas/inodoros) utiliza habitualmente su hogar?
		¿Las duchas e instalaciones sanitarias (letrinas/inodoros) son de uso exclusivo solo para miembros del hogar?
Porcentaje de hogares que cuentan con una instalación para lavarse las manos y utilizan algún producto para lavarselas	¿Con qué tipo de instalación cuenta su hogar para el lavado de manos?	
	Cuando se lava las manos, ¿qué utilizan principalmente los miembros de su hogar?	
Salud	Porcentaje de individuos con necesidad de servicio de salud no cubierta que experimentaron barreras o personas diagnosticadas con alguna enfermedad crónica que no tienen acceso a tratamiento  Y tienen algún grado de dificultad en las preguntas del WG	En los últimos 3 meses, ¿[persona] ha tenido algún(os) problema(s) de salud que requirieron acceder a un servicio de salud?
		¿[persona] pudo acceder al servicio de salud que necesitó en los últimos 3 meses?
		¿ [persona] Tiene acceso al tratamiento para esta enfermedad crónica?
		¿ [persona] Tiene acceso al tratamiento para esta enfermedad crónica?
		Preguntas del Washington Group
Educación	Porcentaje de niños en edad escolar que no están inscritos para el año 2022 o que no asisten mínimo 4 días al colegio o abandonaron el colegio por una razón ligada a protección	¿Actualmente él o ella está inscrito/a en jardín, preescolar o colegio o universidad (universitaria, educación técnica o tecnológica) para el período 2022?
		En promedio, en lo corrido del año escolar 2022 ¿Cuántas veces a la semana [persona] asiste al jardín, preescolar o colegio?
		Para este año, ¿abandonó el colegio? (es decir, estaba inscrito en el 2021 y ya no está en el 2022)
		¿Por qué [persona] ha dejado de estudiar?

<sup>27</sup> Para más información sobre la construcción de este indicador revise el Anexo 6.



# ANEXO 5: INDICADORES NO CRÍTICOS

Sector	Indicador	Variables utilizadas para obtener los indicadores críticos
Protección	Porcentaje de hogares donde un miembro se vio afectado por alguno/s de los riesgos que afectan sus derechos	En los últimos 12 meses, ¿Usted o algún miembro de su hogar se ha visto afectado por alguno/s de los riesgos mencionados anteriormente o alguna otra situación que haya afectado sus derechos?
	Porcentaje de hogares que sufrieron discriminación	En los últimos 12 meses, ¿Usted o algún miembro de su hogar ha experimentado alguna situación de discriminación?
	Porcentaje de hogares donde al menos un miembro no tiene ningún documento vigente en los 12 meses previos a la recolección, aunado a la razón de la restricción	¿[persona] cuenta con documento de identificación vigente (cédula, pasaporte o acta de nacimiento)?
	Porcentaje de hogares por necesidades prioritaria (ligada a protección)	Actualmente, ¿cuáles son las 3 necesidades prioritarias en su hogar?
Seguridad Alimentaria	Porcentaje de gasto en comida sobre el total de los gastos	Durante los últimos 30 días, ¿cuánto gastó su hogar, en COPS, en cada una de las siguientes categorías de artículos y servicios para el consumo interno? Para cada uno, estime la cantidad total gastada por su hogar utilizando todas las modalidades (efectivo, crédito, dinero móvil, etc.).
	Porcentaje de hogares por medios para obtener alimentos en los 7 días previos a la recolección y la tenencia de parcelas de tierra en caso de producción propia como principal medio de obtención de alimentos	¿Cuáles fueron los tres principales medios de obtener estos alimentos para su hogar, en los últimos 7 días? ¿Tiene usted acceso a parcelas de tierra para la siembra de cultivos, la cría de especies menores, la ganadería o realización de huertas caseras?
	Porcentaje de hogares por medios para obtener alimentos en los 7 días previos a la recolección	¿Cuáles fueron los tres principales medios de obtener estos alimentos para su hogar, en los últimos 7 días?
	Porcentaje de hogares por número de comidas	En promedio, durante los últimos 7 días, ¿cuántas comidas consumió su hogar al día?
Alojamiento	Porcentaje de hogares de acuerdo a los problemas ocasionados por las condiciones de vida dentro del alojamiento	¿Qué problemas, si los hay, tienen los miembros de su hogar en cuanto a las condiciones de vida dentro de su alojamiento?
	Porcentaje de hogares por régimen de ocupación	¿Cuál es el acuerdo de ocupación que tiene actualmente en su vivienda?
	Porcentaje de hogares en condición de asinamiento	Incluyendo sala-comedor, ¿cuántos cuartos (espacios cerrados por paredes) en total tiene este hogar?
		¿En cuántos de esos x cuartos duermen las personas de este hogar?
	Porcentaje de hogares que han estado en riesgo de ser desalojados en los últimos 3 meses	En los últimos 3 meses, ¿su hogar ha estado en riesgo de ser desalojado, ha tenido que dormir en la calle o en un albergue?
Porcentaje de hogares con acceso a redes móviles	¿Al menos un miembro de su hogar tiene cobertura de red para usar el teléfono móvil la mayoría de los días?	
WASH	Porcentaje de hogares que reportan consumir agua de mala calidad	Como considera usted la calidad del agua que consume su hogar:
	Porcentaje de hogares de acuerdo a la medida usada para hacer el agua segura para consumir	¿Usualmente qué medidas adopta su hogar para hacer que el agua sea segura para consumir?
	Porcentaje de hogares con uso compartido de ducha	¿Las duchas e instalaciones sanitarias (letrinas/inodoros) son de uso exclusivo solo para miembros del hogar?
	Porcentaje de niñas, mujeres y personas menstruantes que acceden a productos de cuidado por tipo de material usado	Sabe usted, ¿a qué productos de cuidado menstrual tuvieron acceso las niñas, mujeres y personas menstruantes en su hogar durante su última menstruación?



## ANEXO 5: INDICADORES NO CRÍTICOS

Sector	Indicador	Variables utilizadas para obtener los indicadores críticos
WASH	Porcentaje de hogares que reportan tener suficiente agua para consumo humano	¿Actualmente su hogar cuenta con agua suficiente para satisfacer las siguientes necesidades?
Salud	Porcentaje de hogares que necesitaron acceder a servicios de salud sexual y reproductiva en los 30 días previos a la recolección	¿Durante los últimos 30 días su hogar ha podido acceder a alguna de las siguientes necesidades o productos de salud sexual y salud reproductiva cuando los necesitó?
	Porcentaje de hogares que no pudieron acceder al servicio de salud sexual y reproductiva que necesitaba en los 30 días previos a la recolección	De acuerdo a su respuesta anterior ¿Durante los últimos 30 días para cuales de las siguientes necesidades o productos de salud sexual y salud reproductiva que necesitó, NO tuvo acceso?
	Porcentaje de hogares de acuerdo al tiempo que les toma llegar al centro médico	En promedio, ¿Cuánto tiempo (en minutos) le toma a cualquier miembro de este hogar para llegar a centro de salud funcional más cercano en su modo de transporte usual?
Educación	Porcentaje de hogares donde el NNA consideraba reingresar a alguna institución educativa	¿Considera (re)ingresar a alguna institución educativa?
Medios de Vida	Porcentaje de hogares por dificultad para comprar productos de base en los 7 días previos a la recolección	En los últimos 7 días, ¿Qué dificultades ha enfrentado su hogar para comprar productos de base para su hogar en el mercado o tienda más cercanos?
	Porcentaje de hogares que usaron alguna estrategia del índice de estrategias de afrontamiento para medios de vida	En los últimos 30 días, su hogar ha tenido que vender la casa o terreno por falta de comida o ingresos para comprar comida?
		En los últimos 30 días, su hogar ha tenido que retirar a los niños de la escuela por falta de comida o ingresos para comprar comida?
		En los últimos 30 días, su hogar ha tenido que participar en actividades que prefiere no mencionar por falta de comida o ingresos para comprar comida?
		En los últimos 30 días, su hogar ha tenido que mendigar por falta de comida o ingresos para comprar comida?
		En los últimos 30 días, su hogar ha tenido que migrar (uno o más de sus integrantes) por falta de comida o ingresos para comprar comida?
		En los últimos 30 días, su hogar ha tenido que pedir ingresos prestado (banco, prestamistas) por falta de comida o ingresos para comprar comida?
		En los últimos 30 días, su hogar ha tenido que comprar alimentos a crédito o prestados?
		En los últimos 30 días, su hogar ha tenido que gastar los ahorros por falta de comida o ingresos para comprar comida?
Porcentaje de hogares de acuerdo a las tres principales fuentes de ingresos	Actualmente en su hogar, ¿cuáles son las tres principales fuentes de ingresos/dinero?	



### Indicadores de Brechas de Capacidad:

Sector	Indicador	Variables utilizadas para obtener los indicadores críticos
Protección	Porcentaje de hogares que reportan menores de edad trabajando fuera de casa en los últimos seis meses	¿Cuáles son las razones principales por las cuales el/la/los niño-s, niña-s, hijo-a-s menores de 18 años está/están viviendo en su vivienda?
Medios de vida	Porcentaje de hogares que usaron alguna estrategia de crisis o emergencia del Índice de estrategias de afrontamiento para medios de vida	En los últimos 30 días, su hogar ha tenido que vender la casa o terreno por falta de comida o ingresos para comprar comida?
		En los últimos 30 días, su hogar ha tenido que retirar a los niños de la escuela por falta de comida o ingresos para comprar comida?
		En los últimos 30 días, su hogar ha tenido que participar en actividades que prefiere no mencionar por falta de comida o ingresos para comprar comida?
		En los últimos 30 días, su hogar ha tenido que mendigar por falta de comida o ingresos para comprar comida?
		En los últimos 30 días, su hogar ha tenido que reducir los gastos en salud y educación por falta de comida o ingresos para comprar comida?
		En los últimos 30 días, su hogar ha tenido que pedir ingresos prestado (banco, prestamistas) por falta de comida o ingresos para comprar comida?
		En los últimos 30 días, su hogar ha tenido que vender activos de producción o medios de transporte por falta de comida o ingresos para comprar comida?

**Tabla 2: % de hogares con necesidades sectoriales y multisectoriales no cubiertas, por tipo de potencial vulnerabilidad:**

PA= Población de acogida  
PDI= Población desplazada interna

	Seguridad Alimentaria		WASH		Salud		Alojamiento		Educación		Protección		Medios de vida		MSNI	
	PA	PDI	PA	PDI	PA	PDI	PA	PDI	PA	PDI	PA	PDI	PA	PDI	PA	PDI
<b>% de hogares por características del hogar:</b>																
Jefa de hogar es mujer	14%	34%	32%	63%	13%	16%	16%	40%	5%	9%	21%	50%	19%	59%	69%	91%
Se identifica como negro, afro, palenquero o raizal	26%	46%	49%	88%	17%	14%	26%	69%	2%	15%	46%	64%	43%	48%	85%	98%
Se identifica como indígena	24%	42%	60%	87%	7%	15%	21%	53%	15%	7%	14%	55%	35%	63%	83%	97%
<b>% de hogares con al menos un miembro que sea:</b>																
Persona vulnerable dependiente	14%	43%	23%	57%	12%	18%	11%	36%	6%	4%	24%	59%	41%	75%	70%	92%
Mujer en estado de embarazo	26%	20%	38%	71%	2%	18%	36%	64%	15%	32%	36%	72%	20%	61%	85%	100%
Niño/a menor de 5 años	11%	22%	34%	70%	21%	18%	15%	57%	11%	17%	20%	60%	31%	48%	73%	94%
Niño/a entre 6 y 17 años	15%	41%	34%	70%	16%	17%	18%	44%	9%	15%	25%	50%	28%	58%	71%	92%
Miembro de comunidad LGTBIQ+	0%	44%	17%	67%	3%	57%	0%	64%	0%	7%	39%	50%	30%	41%	68%	100%



### Preguntas utilizadas para la construcción del indicador crítico de seguridad alimentaria, detalles metodológicos:

Indicador	Pregunta	Pesos	Clasificación
Puntaje de Consumo del Hogar <sup>28</sup>  (En los últimos 7 días, ¿cuántos días (0 a 7) los miembros de su hogar consumieron los siguientes grupos de alimentos?)	Cereales, raíces, tubérculos y plátanos; derivados (como maíz, tortilla arepa, arroz, pasta o fideo, pan, harinas, papa, batata, plátano, yuca)	2	Pobre: 0-21 Límite: 21.5-35 Aceptable: 35.5-112
	Frutas (como banano, cambur, manzana, naranja, limones, mangos, papaya/lechosa, sandía, melón)	1	
	Hortalizas y verduras (como lechuga, espinaca, cebolla, tomate, zanahoria, apio, rábanos, etc.)	1	
	Leche y productos lácteos (como leche líquida o en polvo, queso, yogurt, quesillo, cuajada, requesón)	4	
	Carnes, huevos, pescados (carnes como res, pollo, cerdo, pescado, atún en lata, vísceras como corazón, hígado, entre otros)	4	
	Leguminosas y semillas secas (como frijol, lenteja, garbanzo)	3	
	Grasas (como aguacate, manteca, aceite vegetal, margarina, mantequilla, crema y otras grasas o aceites)	0.5	
	Azúcares (como azúcar, miel, pan dulce, pastel, galletas, dulces, bebidas azucaradas, gaseosas, refrescos, panela/papelón etc.)	0.5	
	Condimentos y especias (sal, achiote, albahaca seca, pimienta, ají)	0	
Índice de estrategia de afrontamiento reducido  (En los últimos 7 días, ¿cuántos días (0 a 7) alguien de su hogar ha tenido que acudir a las siguientes acciones para contrarrestar la falta de alimentos o dinero para comprarlos?)	Consumir alimentos menos preferidos o más baratos	1	No o bajo: 0-3 Medio: 4-18 Elevado: 19-56
	Reducir el número de comidas consumidas al día	1	
	Reducir el tamaño de las porciones de los alimentos consumidos al día	1	
	Restringir el consumo de alimentos de los adultos para que coman los niños y niñas	3	
	Pedir alimentos prestados (fiados), pedir dinero por alimentos o contar con la ayuda de amigos/familia	2	
Escala del hambre	En los últimos 30 días, ¿en algún momento no hubo ningún tipo de comida para comer en su hogar por falta de recursos para conseguirla?  ¿Qué tan frecuentemente sucedió esto en las últimas 4 semanas?	No aplica	Ningun: 0 Poco: 1 Moderado: 2-3 Severo: 4 Muy severo: 5-6
	En los últimos 30 días, ¿en algún momento usted o algún miembro de su hogar se ha ido a dormir en la noche con hambre porque no había suficiente comida?		
	¿Qué tan frecuentemente sucedió esto en las últimas 4 semanas?		
	En los últimos 30 días ¿en algún momento usted o algún miembro de su hogar ha pasado todo un día y una noche sin comer nada porque no había suficiente comida?  ¿Qué tan frecuentemente sucedió esto en las últimas 4 semanas?		

<sup>28</sup> Los rangos tomados en cuenta corresponden a los estipulados por el [Clúster Global de Seguridad Alimentaria](#). Por su parte, el Clúster de Seguridad Alimentaria y Nutrición (SAN) de Colombia utiliza los siguientes umbrales: Pobre (0-28), Límitrofe (28 - 42) y Aceptable (>= 42).

Se recomienda no comparar los resultados del LSG con el indicador de Seguridad Alimentaria utilizado por el Clúster SAN y sus socios debido a que el LSG no refleja la inseguridad alimentaria de los hogares, sino necesidades no cubiertas al momento de la recolección.



# EVALUACIÓN REALIZADA EN COORDINACIÓN CON:

MSNA | 2022  
COLOMBIA



Plataforma de Coordinación Interagencial para Refugiados y Migrantes de Venezuela

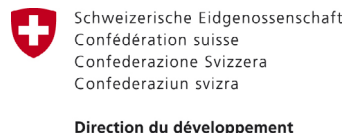
# FINANCIADA POR:



Humanitarian Aid and Civil Protection



**USAID**  
FROM THE AMERICAN PEOPLE



# CON EL APOYO EN TERRENO DE:



**Acerca de REACH:** La Iniciativa REACH facilita el desarrollo de herramientas y productos de información que mejoran la capacidad de los actores de la ayuda para tomar decisiones basadas en pruebas en contextos de emergencia, recuperación y desarrollo. Las metodologías utilizadas por REACH incluyen la recopilación de datos primarios y el análisis en profundidad, y todas las actividades se llevan a cabo a través de mecanismos de coordinación de la ayuda interinstitucional. REACH es una iniciativa conjunta de IMPACT Initiatives, ACTED y el Instituto de las Naciones Unidas para la Formación y la Investigación - Programa Operacional para las Aplicaciones Satelitales (UNITAR-UNOSAT).