

Evaluación Basada en Área en Boa Vista

Resultados clave

Octubre de 2022

En colaboración con



Plataforma de Coordinación
Interagencial para Refugiados
y Migrantes de Venezuela



**C ARITAS
BRASILEIRA**



Contenido

Objetivos
Metodología
Perfiles e intenciones de movimiento
Resultados multisectoriales
Recursos disponibles



- i. Acceso a servicios básicos
- ii. Medios de vida e integración
- iii. Uso de estrategias de afrontamiento
- iv. Riesgos de protección
- v. Necesidades prioritarias

Objetivos de la evaluación

Objetivo general:

Mejorar la comprensión sobre las necesidades humanitarias y las brechas de acceso a servicios de la población refugiada y migrante venezolana viviendo fuera de albergues (en casas alquiladas y domicilios improvisados) y de la comunidad de acogida, con el fin de apoyar la identificación de grupos objetivo y la toma de decisiones informada de la asistencia humanitaria.

Objetivos específicos:

1. Informar sobre los perfiles demográficos, socioeconómicos y migratorios de refugiados y migrantes venezolanos viviendo fuera de albergues, en casas alquiladas y domicilios improvisados, y comunidad de acogida.
2. Comprender el nivel de acceso a servicios básicos y medios de vida de refugiados y migrantes viviendo en fuera de albergues, en casas alquiladas y domicilios improvisados, y de la comunidad de acogida.
3. Entender los riesgos de protección que enfrentan refugiados y migrantes venezolanos viviendo fuera de albergues. en casas alquiladas y domicilios improvisados, en Boa Vista.



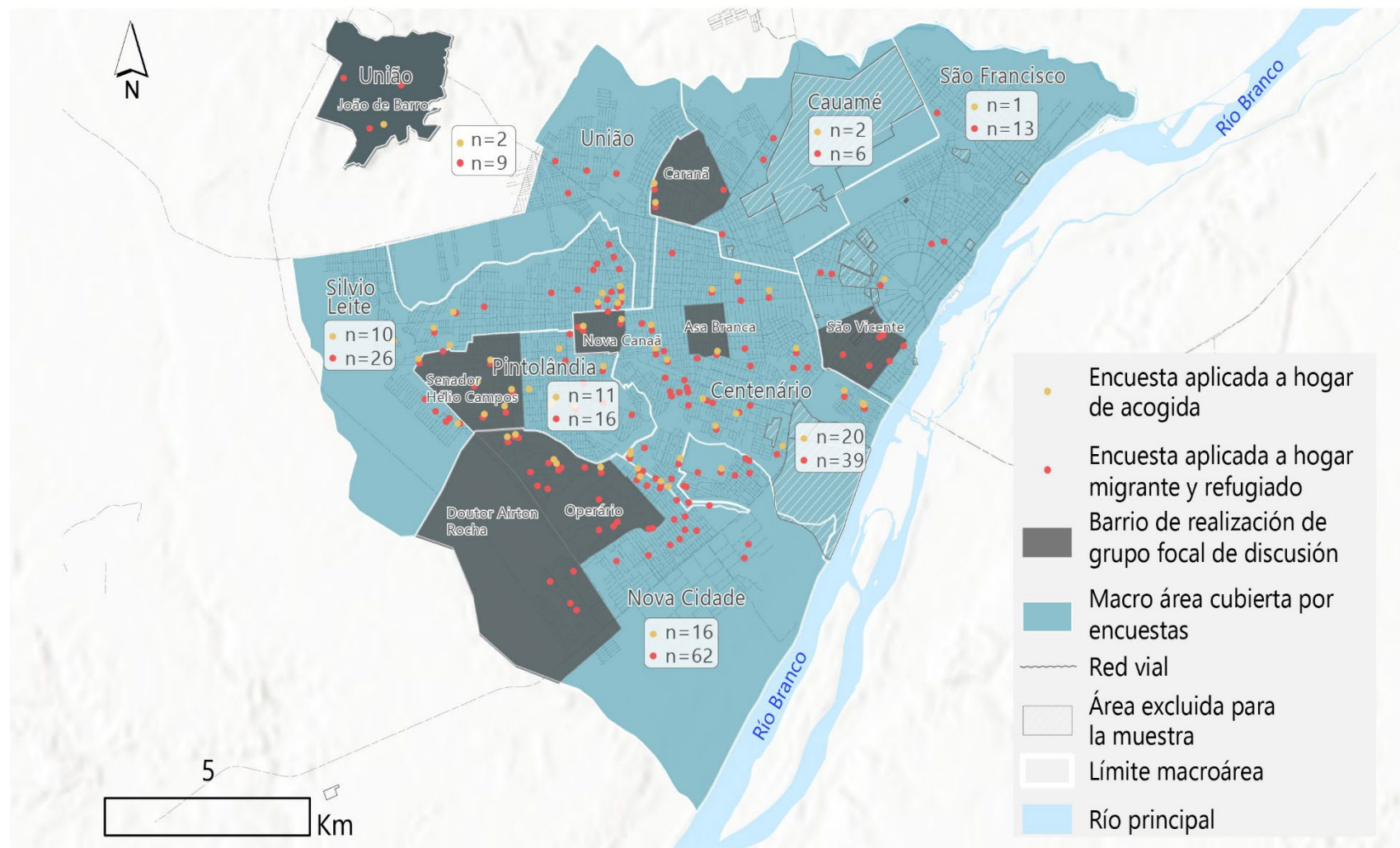
Metodología

Para más información, ver los [Términos de Referencia](#)

Diseño:	Encuestas estructuradas a nivel de hogar (EH). Grupos focales de discusión (GFD).
Fechas de recolección:	Entre el 16 de agosto y el 2 de septiembre de 2022.
Tamaño de muestra:	232 encuestas, 170 a hogares refugiados y migrantes y 62 a hogares de acogida. 8 GFD con refugiados y migrantes.
Muestreo:	Encuesta: muestreo aleatorio simple para hogares refugiados y migrantes; muestreo intencionado (hogares de acogida en un rango de 500 mts. de un hogar refugiado y migrante entrevistado) Grupos focales: muestreo intencionado y bola de nieve en barrios con alta concentración de refugiados y migrantes alquilados o en asentamientos informales.
Representatividad (EH):	Hogares refugiados y migrantes: 95% / +/-8% a nivel de Boa Vista. Hogares de la comunidad de acogida: resultados indicativos.

Cobertura de la evaluación

Domicilios improvisados en las macroáreas Nova Cidade, Pintolândia e União.



Limitaciones

Las limitaciones clave incluyen:

1 Los resultados son representativos 95/8 a nivel de Boa Vista, y solo para hogares refugiados y migrantes.

Resultados indicativos para comunidad de acogida y otros niveles geográficos (ejem. macoro-área).

2 La mayoría de los indicadores cuantitativos son a nivel del hogar, no individual.

Las respuestas dadas por la persona entrevistada son auto-informadas y no fueron verificadas.

3 Los resultados de los GFD son, por su naturaleza cualitativa, indicativos.

Por razones externas, el muestreo de GFD no cubrió la macro-área Silvio Leite.

Perfiles e intenciones de movimiento

El 80% de los hogares refugiados y migrantes llegó después de agosto de 2020. El 27% lleva menos de un año en Boa Vista.

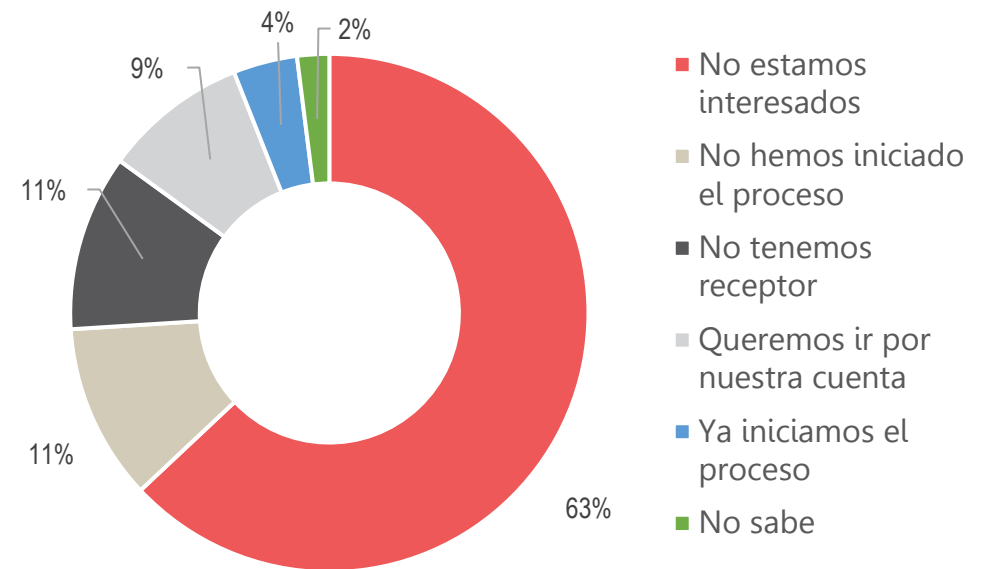
El 77% de los hogares refugiados y migrantes señaló que su intención en los próximos 12 meses es quedarse en Boa Vista.

Las tres principales razones por las cuales no deseaban interiorizarse eran*:

1. Quieren estar cerca de la frontera, 81%
2. Tienen trabajo estable, 29%
3. Sus hijos están estudiando, 21%

* Los encuestados podían escoger varias opciones de respuesta, por lo que los resultados suman más de 100%.

Interés reportado en la interiorización de la Operação Acolhida



Barreras de acceso a servicios para refugiados y migrantes

¹ Niños, niñas y adolescentes. Corresponde a 33/170 hogares refugiados y migrantes.

² El 29 % de hogares refugiados y migrantes reportó haber tenido necesidad de acceso a salud durante el mes previo a la recolección de datos.

Dificultades de disponibilidad se unen con barreras culturales y de lenguaje

1 Educación

El **40% de hogares sin NNA** en la escuela reportó no acceder por **falta de cupos**.¹ En 7/8 GFD se mencionó esta barrera de acceso, explicada por **grandes distancias a la escuela**. Resaltaron además la **incomprensión del proceso** para acceder a educación.

2 Salud

Altos tiempos de espera fueron señalados en 7/8 GFD y por el 46% de los hogares que intentaron acceder a servicios de salud.² Durante la atención, se mencionaron **dificultades por el lenguaje y discriminación**.

3 Programas sociales

El **50% de hogares estaban registrados** en Cadastro Único. La principal barrera reportada en los GFD fue la **desinformación para acceder a programas sociales**. De acuerdo con la encuesta de hogar, 42% de los hogares no registrados en Cadastro Único no conocía cómo hacer el proceso.

Acceso a vivienda para hogares refugiados y migrantes

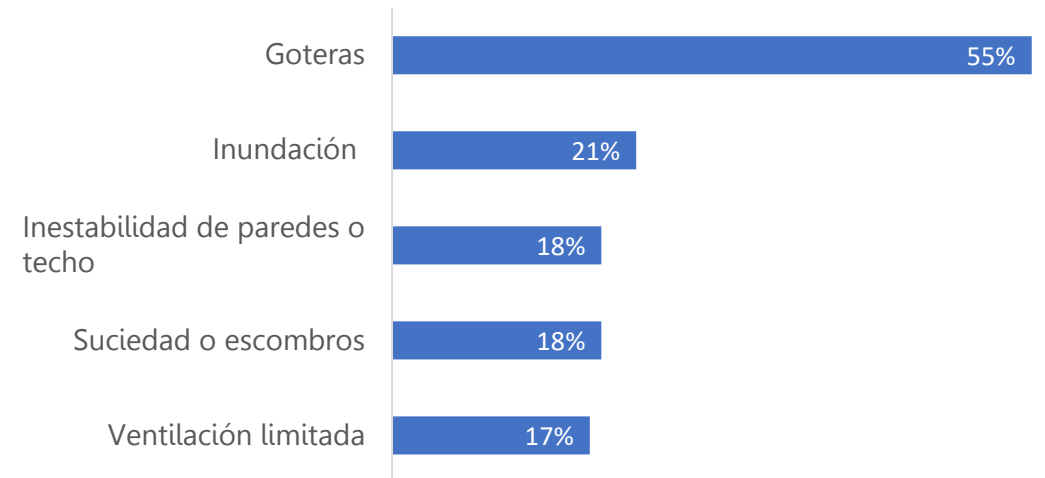
En 7/8 GFD: **falta de información sobre donde y cómo alquilar**. Gran soporte en redes de familiares y amigos para acceso a vivienda.

Condiciones inadecuadas de vivienda:
59% de los hogares vivían hacinados.

El 20% de los hogares en alquiler¹ contaba con contrato escrito; aprox. 1 de 4 hogares tenía retrasos en el pago de alquiler.

¹ Corresponde al 91% de los hogares refugiados y migrantes.

Principales problemas experimentados por los hogares en sus viviendas*:



En GFD: percepción de **discriminación por nacionalidad** en el acceso y el goce de la vivienda. **Preocupación por inseguridad jurídica y riesgos de desalojo imprevisto.**

* Los encuestados podían escoger varias opciones de respuesta, por lo que los resultados suman más de 100%.

Seguridad alimentaria

El 34% de los hogares refugiados y migrantes y el 16% de los hogares de acogida reportaron haber comido dos o menos comidas al día durante los siete días anteriores a la recolección de datos, colocándolos en riesgo de padecer inseguridad alimentaria.

Los hogares con ingresos menores a un salario mínimo mensual (R\$1,212)¹ reportaron que dedicaban, en promedio, el 85% de sus ingresos al gasto en alimentación.

¹ Hogares refugiados y migrantes con ingresos menores a un salario mínimo: 57%.

% de hogares que reportaron utilizar alguna estrategia de afrontamiento ante la falta de comida o dinero para adquirirla*:

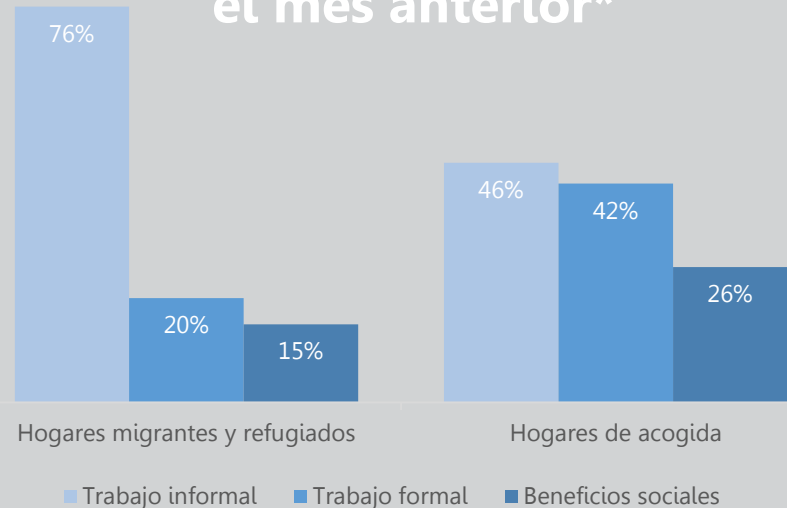
Estrategia de afrontamiento	Hogar refugiado y migrante	Hogar de acogida
Ninguna	24%	56%
Recurrir a comida menos costosa o preferida	39%	29%
Pedir comida prestada o apoyo de familiares y amigos	24%	18%
Reducir el tamaño de las porciones	42%	12%
Reducir el número de comidas al día	35%	14%

* Los encuestados podían escoger varias opciones de respuesta, por lo que los resultados suman más de 100%.

Medios de vida e integración

* Los encuestados podían escoger varias opciones de respuesta, por lo que los resultados suman más de 100%.

Principal fuente de ingreso en el mes anterior*



Tasa de dependencia: miembros del hogar por cada miembro trabajando

3,2 hogares refugiados y migrantes.

2,8 hogares de acogida.

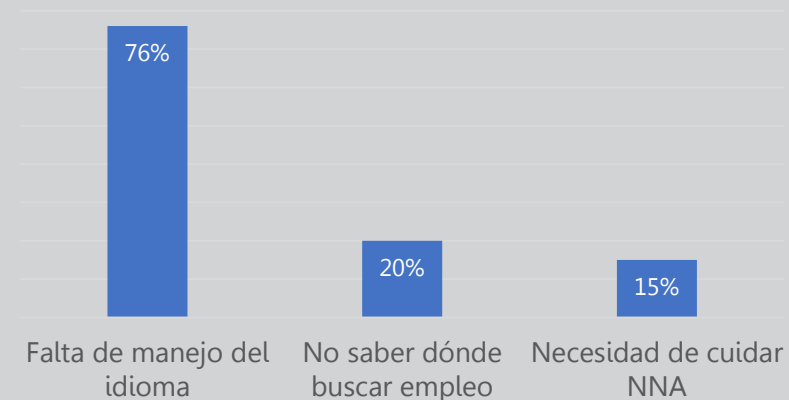
Ingresos mensuales menores a R\$1,212

57% hogares refugiados y migrantes.

44% hogares de acogida.

Principal desafío para generar ingresos*

Hogares refugiados y migrantes



Estrategias de afrontamiento

Clasificadas por severidad de acuerdo con la estrategia más severa reportada.

% de hogares que adoptaron estrategias de afrontamiento durante el mes previo a la recolección de datos:

	N	Sin datos	Ninguna	Estrés	Crisis	Emergen- cia
Hogares refugiados y migrantes	170	5%	22%	36%	27%	9%
<i>Con menores de 5 años</i>		2%	12%	25%	14%	5%
<i>Con jefe de hogar mujer</i>		3%	11%	20%	14%	6%
Hogares de acogida	62	8%	50%	34%	6%	2%

Las filas en cursiva muestran la adopción de estrategias de afrontamiento de acuerdo con características del hogar. Deben leerse como un subgrupo de la fila general.

La estrategia de **estrés** más reportada fue **pedir dinero prestado (en ambos grupos)**. En **hogares refugiados y migrantes**, la estrategia de **crisis** más reportada fue **compartir gastos con otros hogares**; la estrategia de emergencia más reportada fue **recolectar comida o basura en la calle**.

Riesgos de protección

Para hogares refugiados y migrantes:

1 El 44% de los hogares había experimentado **discriminación por nacionalidad**, principalmente en el lugar de trabajo o al buscar trabajo y al buscar atención médica y acceso a educación.

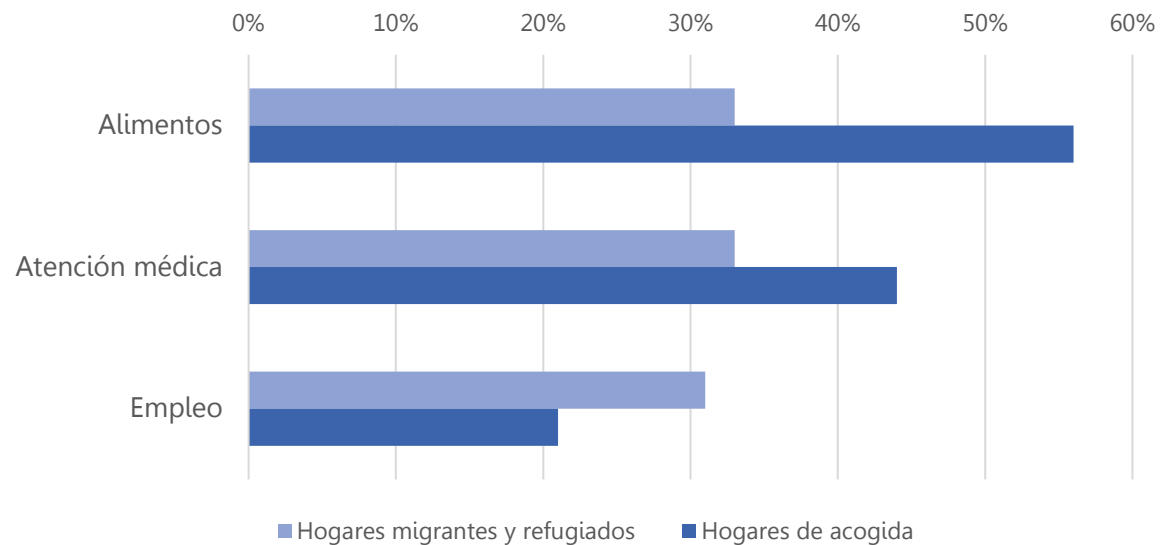
2 Preocupaciones de seguridad en los GFD en cinco macro-áreas, por cuenta de delincuencia común, uso de sustancias psicoactivas y riesgos de violencia sexual.

3 El 45% de los hogares **NO** conocía qué autoridades podrían prestar **apoyo** en casos de discriminación o en preocupaciones de seguridad.

La **falta de manejo de portugués es una barrera** para denunciar.

Asistencia y necesidades prioritarias

Principales necesidades reportadas por los hogares al momento de la recolección de datos*:



La información levantada en los GFD apuntó a otras formas de apoyo orientadas a soluciones duraderas, como **capacitación en emprendimientos (5 GFD)**, **acceso a programas de salud (5 GFD)** y **mayor información sobre actores humanitarios (5 GFD)**.

El 21% de los hogares refugiados y migrantes reportó que había recibido **apoyo de una organización humanitaria o de desarrollo** durante los tres meses anteriores a la recolección de datos (comida y dinero en tarjetas prepagadas, principalmente).

* Los encuestados podían escoger varias opciones de respuesta, por lo que los resultados suman más de 100%.

Conclusiones



Riesgos en seguridad alimentaria para los hogares refugiados y migrantes y de acogida.

Reportes de número de comidas consumidas y de uso de mecanismos de afrontamiento indican riesgos; se recomienda recoger información sobre valor nutricional. Hogares son altamente susceptibles a shocks económicos.



Falta de manejo de portugués es una barrera primordial para suplir necesidades básicas.

Según fue indicado en encuesta de hogar, la falta del idioma es percibida como la principal barrera de acceso a trabajo y para el relacionamiento con instituciones que proveen servicios educativos y de salud.



Ingresos precarios e inestables son motores de uso de estrategias de afrontamiento.

La mayoría de hogares reporta ingresos mensuales por debajo de 1 SM, más gastos que ingresos, y deben recurrir a estrategias de afrontamiento negativas (principal, pero no únicamente, el endeudamiento).



Riesgos de protección reportados en espacios públicos, lugares de trabajo e instituciones. Indicios de riesgos de acoso sexual a mujeres migrantes y refugiadas.

Los GFD fueron una ventana a riesgos de protección –y de VBG- que merecen mayor exploración y atención por parte de los actores humanitarios.

Recursos disponibles

Datos limpios, análisis y productos de la evaluación están disponibles en el Centro de Recursos de REACH y aquí:

- Base de datos de la encuesta de hogar disponible [aquí](#).
- Análisis cualitativo (GFD) disponible [aquí](#).
- [Perfil de Área de la Evaluación](#) (todos los resultados sectoriales, por ahora disponible en Español)

Próximamente:

- Perfil de Área de Evaluación (en portugués).

Contacto

Giselle Nova
Oficial de Pesquisa - América Latina
giselle.nova@reach-initiative.org
+57 322 518 70 20

