

Indicateurs sélectionnés des données de la Protection de l'Enfance dans le cadre de l'Evaluation Protection réalisée dans la région de Diffa

Vulnérabilités dans la région de Diffa dans le cadre de la prévention face au COVID-19

Couverture géographique : Région de Diffa

Période de collecte de données Du 10 au 25 février 2020

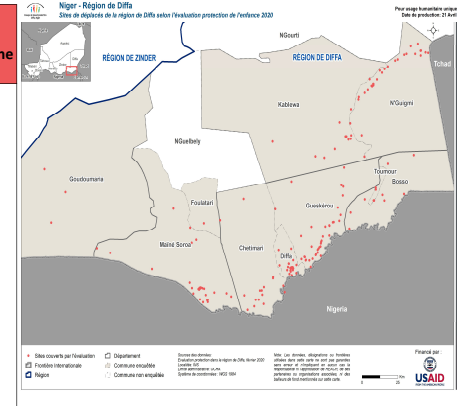
Tableau des communes

Carte de couverture dans la région de Diffa

Résumé de la méthodologie

REACH a conduit une évaluation de la situation en matière de protection des populations affectées par la crise du Lac Tchad vivant dans la région de Diffa entre le 10 et le 26 février 2020. Cette évaluation a été réalisée en coordination avec le Cluster Protection de Niamey, le Groupe de Travail Protection (GTP) de Diffa et les sous-clusters protection de l'enfance (PE) et violences basées sur le genre (VBG). Elle a été financée par l'Office of U.S Foreign Disaster Assistance (OFDA), et mise en place avec le soutien du Conseil danois pour les réfugiés (DRC) et la fondation italienne Cooperazione Internazionale (COOPI). Elle vise à fournir une vue d'ensemble de la situation en matière de protection de la population déplacées (personnes déplacées internes (PDI) et réfugiés) dans la région de Diffa afin d'adapter la réponse humanitaire. L'évaluation a couvert 161 sites et 1 camp (Sayam Forage) dans 10 communes : Bosso, Chétimari, Diffa, Foulatari, Goudoumaria, Gueskerou, Kablewa, Mainé-Soroa, N'Guigmi et Toumour. 162 entretiens ont été effectués avec des informateurs clés (IC) PDI et réfugiés. **Les résultats présentés ci-dessous doivent être considérés comme indicatifs.** Certains indicateurs issus de la collecte de données du mois de février ont été répertoriés dans cette fiche pour identifier les risques et vulnérabilités dont la prise en compte serait utile pour la prévention contre la pandémie du COVID-19 dans la région de Diffa.

Commune	Nombre de sites couverts par commune
Bosso	2
Chétimari	15
Diffa	22
Foulatari	4
Goudoumaria	1
Gueskerou	36
Kablewa	13
Mainé-Soroa	27
N'Guigmi	29
Toumour	13



INDICATEURS	Résultats	Diffa	Communes										Observations
			Bosso	Chétimari	Diffa	Foulatari	Goudoumaria	Gueskerou	Kablewa	Mainé-Soroa	N'Guigmi	Toumour	
% de sites évalués dans lesquels les IC ont rapporté l'existence au sein de la localité des services de prise en charge des enfants (filles et garçons entre 0 et moins de 18 ans) confrontés à des problèmes majeurs de protection (centres médicaux, centres psychosociaux & points d'écoute, centres & famille d'accueil)	Oui	60%	100%	53%	45%	75%	100%	100%	23%	44%	62%	38%	Dans 39% des sites évalués, les IC ont rapporté qu'il n'existait pas de services de prise en charge des enfants de moins de 18 ans. Les proportions les plus élevées d'absence de service ont été rapportées dans les communes de Kablewa (dans 77% des sites), de Toumour (dans 62% des sites) et de Mainé-Soroa (dans 56% des sites), selon les IC. En cas de progression du COVID-19 dans la région de Diffa et la mise en place de nouvelles directives pour lutter contre le virus, ces services pourraient être sollicités pour le traitement du COVID-19. Par conséquent, les séances de sensibilisation et la prise en charge des enfants de moins de 18 ans confrontés à des problèmes de protection pourraient être impactés.
	Non	39%	0%	40%	55%	25%	0%	0%	77%	56%	38%	62%	
	Ne sait pas	1%	0%	7%	0%	0%	0%	0%	0%	0%	0%	0%	
% de sites évalués dans lesquels les IC ont rapporté la proportion de parents qui connaissent ces services au sein de la localité	L'ensemble	66%	50%	13%	30%	100%	100%	89%	33%	83%	72%	0%	Selon les indications des IC, dans 66% des sites, l'ensemble des parents ont connaissance de la présence de services de prise en charge des enfants. Cependant dans plusieurs communes, une minorité des parents ont connaissance de services permettant la prise en charge de ces mineurs. Dans 20% des sites de la commune de Toumour, les IC ont indiqués que la minorité des parents avaient cette connaissance, ainsi que dans 13% des sites de la commune de Chétimari. Etant donné que les services de prise en charge des enfants pourraient être sollicités pour le traitement du COVID-19 et qu'une proportion non-négligeable de parents n'a pas connaissance de l'existence de ces services dans certaines communes, davantage de séances de sensibilisations seraient nécessaires pour informer les parents de l'existence de ces services et des prestations disponibles en lien avec la pandémie.
	La majorité	22%	50%	50%	40%	0%	0%	6%	67%	17%	22%	60%	
	La moitié	7%	0%	25%	20%	0%	0%	3%	0%	0%	6%	20%	
	La minorité	4%	0%	13%	10%	0%	0%	3%	0%	0%	0%	20%	

INDICATEURS	résultats	Diffa	Communes										Observations
			Bosso	Chétimari	Diffa	Foulatari	Goudoumaria	Gueskerou	Kablewa	Mainé-Soroa	N'Guimi	Toumour	
% de sites évalués dans lesquels les IC ont rapporté la présence et le type d'un service de prise en charge des enfants (filles et garçons entre 0 et moins de 18 ans) confrontés à des problèmes majeurs de protection	Médical	66%	50%	100%	80%	33%	100%	28%	100%	92%	94%	100%	Selon les indications des IC, dans 66% des localités, il y aurait la présence d'au moins un centre médical. Les communes les moins couvertes par des services médicaux semblent être Foulatari où seulement 1 des 4 sites a été rapporté comme étant pourvu de services médicaux et Gueskerou (dans 28% des sites). L'existence d'Espaces amis des enfants a été rapporté dans 24% des sites évalués. Bien qu'il y ait un espace dans les deux sites évalués de la communes de Bosso, il y en aurait aucun dans les communes de Foulatari et Goudoumaria. Dans 15% et 12 % des sites, les IC ont rapporté la présence de centres psychosocial et de santé mentale ainsi que de services de Points d'Ecoute. Certains services de la région ont été rapportés comme peu nombreux et nécessitant un renforcement afin d'être en mesure de répondre en cas de propagation du COVID-19. Toutefois, l'orientation des enfants vers les services encore opérationnels permettrait à certains mineurs étant confrontés à d'autres problèmes de protection liés à la crise sanitaire, d'y faire face ; en particulier dans le cas où ils seraient isolés ou séparés de leurs familles car ils pourraient trouver dans ces lieux un espace pour s'exprimer
	Espaces amis des enfants / Dispositif Itinérant d'Appui Psychosocial (DIAP)	24%	100%	38%	20%	0%	0%	14%	67%	50%	6%	60%	
	Centres psychosociaux et santé mentale	15%	0%	13%	30%	33%	100%	3%	0%	17%	28%	20%	
	Points d'écoute	12%	0%	63%	10%	33%	100%	0%	0%	25%	6%	0%	
	Groupes de discussion pour adolescents et adolescentes	3%	50%	13%	0%	0%	0%	3%	0%	0%	0%	0%	
	Familles d'accueil spontanées	3%	50%	0%	20%	0%	0%	0%	0%	0%	0%	0%	
	Familles d'accueil transitoires	2%	0%	0%	10%	0%	0%	0%	0%	0%	6%	0%	
	Centres de transit et d'orientation (CTO)	1%	0%	13%	0%	0%	0%	0%	0%	0%	0%	0%	
% de sites évalués dans lesquels les IC ont rapporté que ces services sont accessibles par les enfants (filles et garçons entre 0 et moins de 18 ans)	Ensemble	53%	100%	75%	40%	67%	100%	39%	67%	92%	39%	60%	Selon les IC, dans seulement la moitié des sites évalués, l'ensemble des services sont accessibles aux enfants de moins de 18 ans, avec une proportion de plus de 39% des sites dans toutes les communes couvertes par l'évaluation. A l'inverse, dans 13% des sites de Chétimari, dans 11% des sites de N'Guimi et dans 20% des sites de Toumour, les IC ont rapporté que la moitié des services étaient accessibles aux enfants de moins de 18 ans. Ainsi, dans ce contexte particulier de prévention contre le COVID-19, un meilleur accès par la population mineure à ces services permettrait éventuellement une meilleure sensibilisation et un meilleur traitement en cas de maladie.
	Majorité	34%	0%	0%	50%	33%	0%	53%	33%	8%	28%	20%	
	Minorité	6%	0%	13%	10%	0%	0%	8%	0%	0%	6%	0%	
	Moitié	4%	0%	13%	0%	0%	0%	0%	0%	0%	11%	20%	
	Non	3%	0%	0%	0%	0%	0%	0%	0%	0%	17%	0%	
% de sites évalués dans lesquels les IC ont rapporté les raisons de l'inaccessibilité à ces services	Manque de capacité d'accueil / de prise en charge	33%	0%	0%	0%	0%	0%	59%	100%	0%	9%	0%	Selon les IC ayant répondu que l'ensemble des services de prise en charge n'étaient pas tous accessibles, la raison principale citée était le manque de capacité d'accueil et de prise en charge, dans un tiers des localités, au cours du mois précédant la collecte de données. On observe la plus forte proportion dans la commune de Kablewa car dans tous les sites enquêtés, les IC ont rapporté que les services ne semblaient pas accessibles par manque de capacité d'accueil. Dans 30% des localités où moins que l'ensemble des services n'étaient pas accessibles par les enfants de moins de 18 ans, la raison principale était le manque de moyen financier au cours du mois précédant la collecte de données, selon les IC. Les communes où cela a été le plus rapporté sont Mainé-Soroa (dans 100% des sites), Diffa (dans 50% des sites) et Gueskerou (dans 41% des sites). En cas de propagation du COVID-19 dans la région de Diffa, il est possible que ces deux facteurs s'accroissent. En effet, les services pourraient être davantage saturés, avec moins de capacité d'accueil et les traitements ne seraient pas accessibles pour tous en raisons de leurs cherté. De plus les services étant non fonctionnels et trop éloignés dans 26% et 22% des sites selon les IC, les mineurs pourraient difficilement recevoir des traitements ou alors du soutien qui leur permettraient de faire face à l'épidémie.
	Manque de moyens financiers	30%	0%	0%	50%	0%	0%	41%	0%	100%	9%	0%	
	Service non fonctionnel	26%	0%	0%	17%	0%	0%	0%	100%	0%	73%	100%	
	Service trop éloigné	22%	0%	0%	17%	100%	0%	0%	0%	100%	55%	50%	
	Manque d'information	13%	0%	100%	0%	100%	0%	0%	0%	0%	27%	0%	
	Sécurité	7%	0%	0%	0%	0%	0%	0%	0%	0%	18%	50%	
	Discrimination	7%	0%	0%	33%	0%	0%	5%	0%	0%	0%	0%	
	Incapacité physique des personnes souhaitant se rendre dans ces services	7%	0%	0%	0%	0%	0%	0%	0%	0%	27%	0%	