

**Contexte**

Depuis la crise sécuritaire au Mali en 2012, la zone frontalière entre le Burkina Faso, le Mali et le Niger est caractérisée par un climat d'insécurité du fait de la présence de groupes armés, la criminalité et la montée de tensions entre les communautés. L'accès aux populations affectées est limité dans certaines localités en raison de la situation sécuritaire, du mauvais état des infrastructures et des conditions géographiques difficiles. Afin de pallier le manque d'information sur ces localités, REACH, en collaboration avec les clusters et groupes de travail humanitaires, a mis sur pied un suivi mensuel de la situation humanitaire dans les départements situés dans la zone frontalière. Ce suivi a pour objectif de donner un aperçu de la sévérité relative des besoins multisectoriels entre les zones géographiques et de leur évolution. Il permet de collecter des informations au sujet de localités accessibles, difficiles ou hors d'accès situées dans ces départements. L'ensemble des produits liés à cette évaluation sont disponibles sur le [Centre de Ressources](#) de REACH.

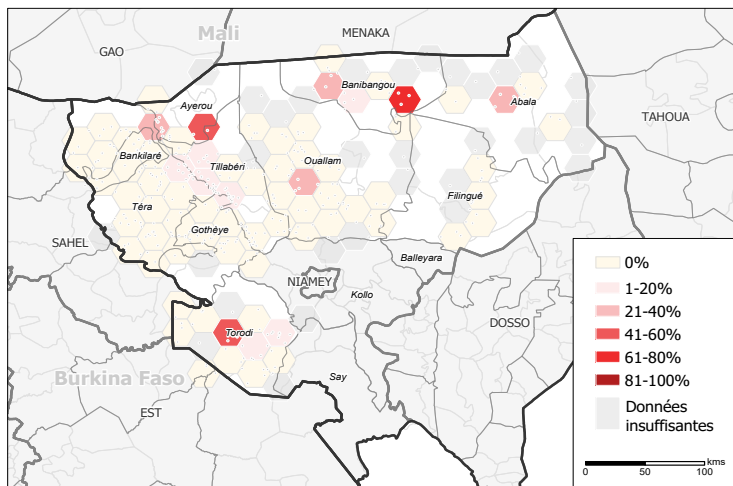
**Méthodologie**

La méthodologie employée par REACH afin de collecter des informations dans la zone Trois Frontières est la méthodologie dite "Zone de Connaissance / Area of Knowledge". Cette méthodologie a pour objectif de collecter, d'analyser et de partager des informations actualisées concernant les besoins humanitaires dans la région, y compris dans les zones difficilement accessibles. Les informations collectées concernent les besoins humanitaires multisectoriels, l'accessibilité des services de base et les dynamiques de déplacement. Les données ont été collectées au niveau des localités, à travers des entretiens avec des informateurs clés (IC), et agrégées au niveau du département et de la région. Elles sont rapportées lorsqu'au moins 5% des localités du département ont été évaluées. Les IC ont été sélectionnés en fonction de leur connaissance récente (moins d'un mois) et détaillée des localités situées dans les départements de la région de Tillabéri. Lorsque plusieurs IC ont été interrogés à propos d'une même localité, ces données ont été agrégées à l'échelle de la localité avant de mener l'analyse.

Cette fiche présente les résultats de la collecte de données ayant eu lieu entre le 11 et le 28 janvier 2020, dans la région de Tillabéri. Au total, 625 IC ont été interrogés et 399 localités ont été évaluées. La couverture actuelle de l'évaluation est limitée et les résultats présentés ci-dessous doivent être considérés comme indicatifs.

**Dynamiques de déplacement**

% de localités évaluées où les IC ont rapporté l'arrivée de personnes déplacées internes (PDI) et/ou de réfugiés au cours des derniers trois mois<sup>2</sup> :



Dans 4% des localités évaluées, les IC ont rapporté l'arrivée de PDI et 1% l'arrivée de réfugiés au cours du mois précédent. Les principaux départements d'origine des PDI sont Banibangou (31%), Torodi (15%) et Ayerou (15%). Le pays d'origine le plus souvent cité pour les réfugiés est le Mali (70%) et les cercles (unité administrative au Mali) d'origine les plus cités sont Menaka (20%), Ansongo (20%) et Gao (10%)<sup>5</sup>. Ces chiffres englobent l'ensemble des déplacés (réfugiés et PDI) quelque soit leur date d'arrivée dans la localité.

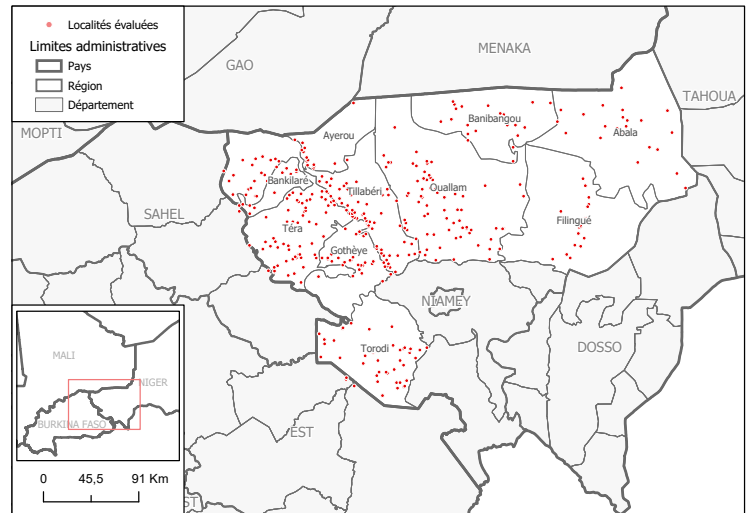
<sup>1</sup> Recensement effectué par le Recensement Général de la Population et de l'Habitat (RGPH), Institut National de la Statistique, 2012.

<sup>2</sup> Dans toute la fiche d'information, le mois précédent renvoie au mois ayant précédé la collecte de données.

<sup>3</sup> Les IC avaient la possibilité de sélectionner toutes les options pertinentes pour répondre à cette question.

**Couverture géographique**

Localités évaluées par département dans la région de Tillabéri :



Départements	# total de localités <sup>1</sup>	# de localités évaluées	Couverture
Abala	282	21	7,4%
Ayerou	176	15	8,5%
Banibangou	207	23	11,1%
Bankilare	156	28	17,9%
Filingué	625	20	3,2%
Gothéye	452	36	8,0%
Ouallam	986	72	7,3%
Téra	674	83	12,3%
Tillabéri	548	56	10,2%
Torodi	347	45	13,0%
<b>Grand Total</b>	<b>4 453</b>	<b>399</b>	<b>9,0%</b>

**Types d'informateurs clés :**

Personne ayant visité la localité au cours du dernier mois :	574
Personne ayant eu un contact (face-à-face ou par téléphone) avec la localité au cours du dernier mois :	51

% de localités évaluées où les IC ont rapporté la présence des groupes de population suivants au cours du mois précédent<sup>3 4 5</sup> :

Personnes non déplacées (ND)	100%	████████████████████
PDI	7%	██
Refugiés	3%	█
Retournés	0%	
Rapatriés	0%	

**3 raisons les plus souvent citées par les IC pour expliquer que des membres de la population non déplacée ne se soient pas déplacés au cours du mois précédent<sup>5</sup> :**

Aucune raison de partir	49%	████████████████████
Ne voulait pas partir	42%	████████████████████
Pas de consensus	9%	██

**3 raisons les plus souvent citées par les IC pour expliquer la présence de PDI dans la localité au cours du mois précédent<sup>5</sup> :**

Violence dans la localité de départ	77%	████████████████████
Déplacement préventif (peur/menace)	15%	██
Accès à l'eau	4%	█

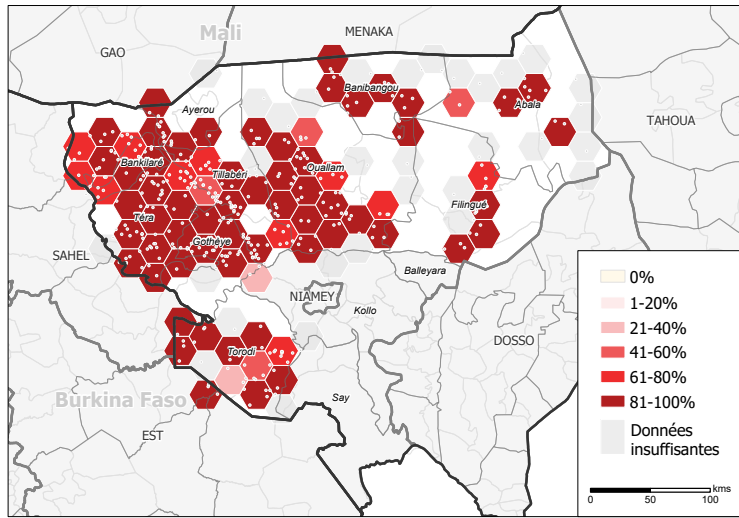
<sup>4</sup> Les retournés sont des personnes auparavant déplacées dans leur pays d'origine et qui sont désormais retournées dans leur localité d'origine. Les rapatriés sont des personnes auparavant déplacées dans un pays autre que leur pays d'origine et qui sont désormais retournées dans leur localité d'origine.

<sup>5</sup> Pourcentage calculé sur le total des localités dans lesquelles les IC ont rapporté la présence de ces groupes de populations dans la localité au cours du mois précédent.

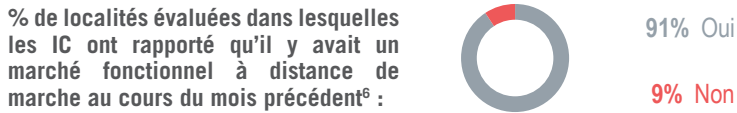
Niger - Région de Tillabéri

Sécurité alimentaire

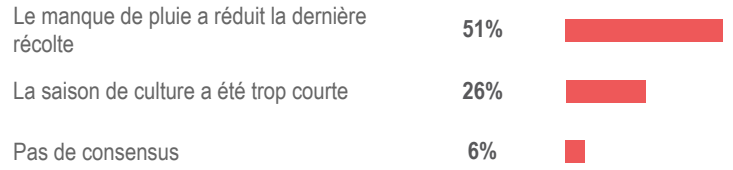
% de localités évaluées où la majorité de la population n'avait pas accès à suffisamment de nourriture au cours du mois précédent selon les IC :



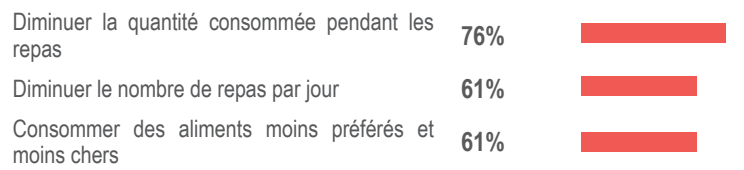
Dans 86% des localités évaluées, les IC ont rapporté que la majorité de la population n'avait pas accès à suffisamment de nourriture au cours du mois précédent.



3 raisons les plus souvent citées par les IC pour expliquer que la population n'avait pas accès à suffisamment de nourriture au cours du mois précédent<sup>7</sup> :

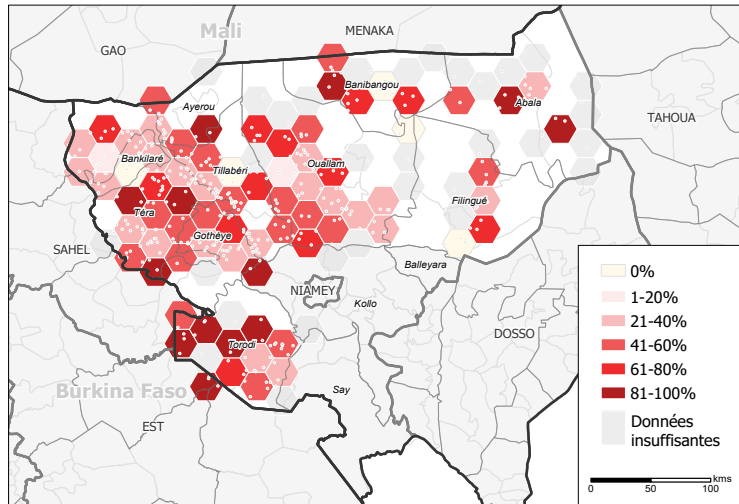


3 stratégies les plus souvent citées par les IC pour pallier à l'insuffisance de nourriture disponible au cours du mois précédent<sup>7</sup> :



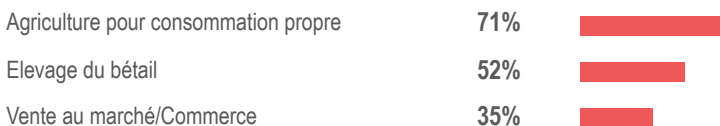
Moyens de subsistance

% de localités évaluées où la majorité de la population n'avait pas accès à ses moyens de subsistance habituels au cours du mois précédent selon les IC :

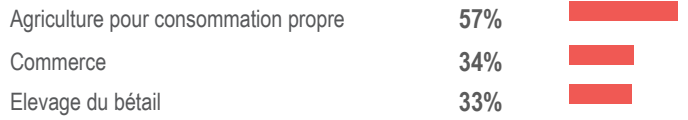


Dans 48% des localités évaluées, les IC ont rapporté que la majorité de la population n'avait pas accès à ses moyens de subsistance habituels au cours du mois précédent.

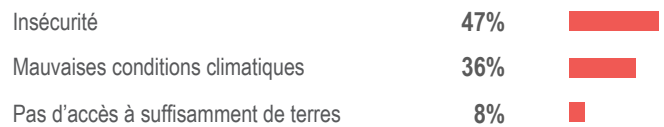
3 activités les plus souvent citées par les IC que la majorité de la population réalisait au cours du mois précédent<sup>3</sup> :



3 activités de subsistance les plus souvent citées par les IC comme ayant été perturbées par la crise pour la majorité de la population au cours du mois précédent<sup>3,9</sup> :



3 raisons principales pour lesquelles la majorité de la population n'avait pas accès à ses moyens de subsistance habituels au cours du mois précédent<sup>9</sup> selon les IC :



% de localités évaluées dans lesquelles la majorité de la population n'avait pas accès aux éléments suivants au cours du mois précédent par département selon les IC :

Départements	Terres cultivables	Semences	Matériel agricole	Bétail
Abala	14%	81%	67%	10%
Ayerou	47%	80%	67%	0%
Banibangou	17%	87%	91%	22%
Bankilare	18%	71%	61%	4%
Filingue	40%	60%	60%	0%
Gotheye	25%	72%	72%	0%
Ouallam	14%	81%	75%	4%
Tera	22%	77%	59%	2%
Tillabéri	25%	71%	73%	9%
Torodi	27%	62%	60%	13%

<sup>6</sup> La distance par "distance de marche" est laissée à la discrétion des informateurs clés.

<sup>7</sup> Pourcentage calculé sur l'ensemble des localités où les IC ont rapporté que la majorité de la population n'avait pas accès à suffisamment de nourriture au cours du mois précédent.

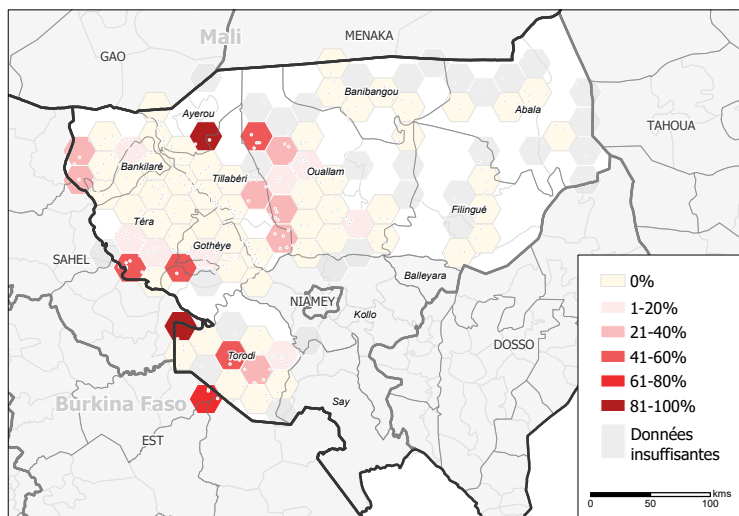
<sup>8</sup> Pourcentage calculé sur le total des localités où les IC ont rapporté que la majorité de la population avait accès à un marché à distance de marche au cours du mois précédent.

<sup>9</sup> Pourcentage calculé sur le total des localités où les IC ont rapporté que la majorité de la population n'avait pas accès à ses moyens de subsistance habituels au cours du mois précédent.

Niger - Région de Tillabéri

**Santé et nutrition**

% de localités évaluées où la majorité de la population n'avait pas accès à des services de santé fonctionnels à distance de marche au cours du mois précédent<sup>9</sup> selon les IC :

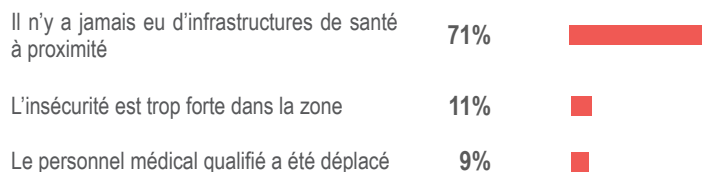


Dans 9% des localités évaluées, les IC ont rapporté que la majorité de la population n'avait pas accès à des services de santé fonctionnels à moins d'une demi-journée de marche au cours du mois précédent.

3 principaux problèmes de santé au cours du mois précédent selon les IC :



3 barrières principales à l'accès aux services de santé au cours du mois précédent<sup>10</sup> selon les IC :



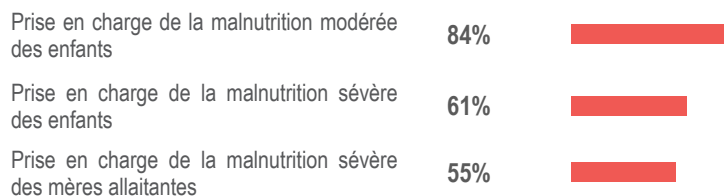
% de localités évaluées où les IC ont rapporté une hausse du nombre de décès au cours du mois précédent :



% de localités évaluées où les IC ont rapporté la présence de programmes nutritionnels à distance de marche au cours du mois précédent<sup>6</sup> :

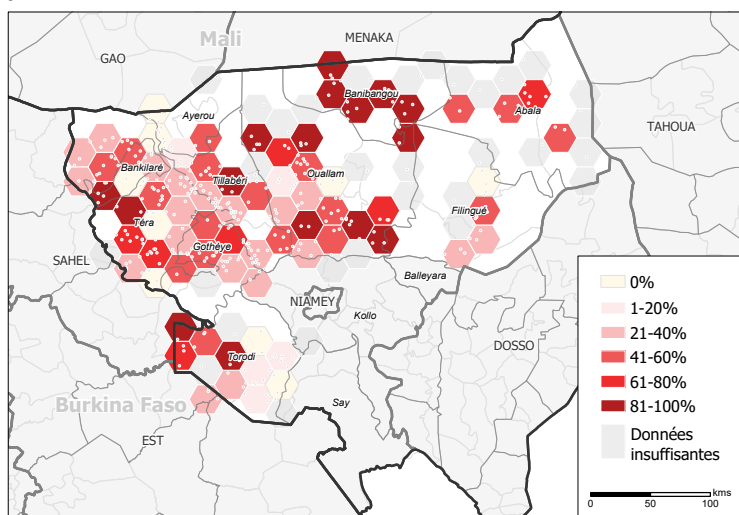


3 programmes nutritionnels les plus souvent cités par les IC comme accessibles à distance de marche au cours du mois précédent<sup>11</sup> :



**Eau, hygiène et assainissement**

% de localités évaluées où la majorité de la population n'avait pas accès à suffisamment d'eau pour combler les besoins du ménage au cours du mois précédent selon les IC :

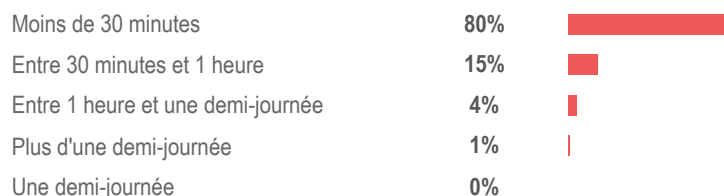


Dans 44% des localités évaluées, les IC ont rapporté que la majorité de la population n'avait pas accès à suffisamment d'eau au cours du mois précédent.

% de localités évaluées où des personnes n'ont pas pu atteindre leur point d'eau de préférence pour des raisons de sécurité au cours du mois précédent selon les IC :



Proportion de localités évaluées par temps nécessaire estimé pour atteindre, attendre et revenir de la source d'eau au cours du mois précédent selon les IC :



% de localités évaluées où la majorité de la population avait accès à des latrines au cours du mois précédent selon les IC :



3 raisons principales pour lesquelles une partie de la population n'utilisait pas de latrines au cours du mois précédent<sup>13</sup> selon les IC :



% de localités évaluées où la majorité de la population se lavait les mains avec du savon ou de la cendre au cours du mois précédent selon les IC :



<sup>9</sup> Pourcentage calculé sur le total des localités où les IC ont rapporté que la majorité de la population n'avait pas accès à des services de santé fonctionnels au cours du mois précédent.

<sup>11</sup> Pourcentage calculé sur le total des localités où les IC ont rapporté que des programmes nutritionnels étaient

accessibles à distance de marche de la localité.

<sup>12</sup> Pourcentage calculé sur le total de localités où les IC ont rapporté qu'une partie de la population n'avait pas accès à des latrines.

Niger - Région de Tillabéri

**Abris et biens non alimentaires**

% de localités évaluées par type d'abri et groupe de population (population non déplacée, déplacés internes, réfugiés)<sup>5</sup> selon les IC :

Types d'abris	Non déplacés	PDI	Réfugiés
Structure permanente	94%	31%	40%
Maison en paille	5%	15%	0%
Abri de transition	0%	12%	30%
Abri d'urgence <sup>15</sup>	0%	0%	0%
Abri de fortune <sup>15</sup>	0%	0%	0%
Bâtiment abandonné	0%	0%	0%
Bâtiment communautaire	0%	0%	0%
Tente traditionnelle	0%	15%	0%
A l'air libre	0%	8%	0%
Pas d'abris	0%	0%	0%
Autre	1%	15%	30%

3 matériaux de construction les plus cités par les IC comme étant non disponibles pour la majorité de la population au cours du mois précédent<sup>3</sup> :

Tôle ondulée	33%
Poutre/bois de construction	32%
Herbes	24%

3 biens non alimentaires les plus cités par les IC comme étant non disponibles pour la majorité de la population au cours du mois précédent<sup>3</sup> :

Moustiquaire	52%
Couverture	51%
Natte de couchage	37%

Dans 23% des localités évaluées, les IC ont rapporté que la majorité des PDI logeait dans un abri précaire au cours du mois précédent.

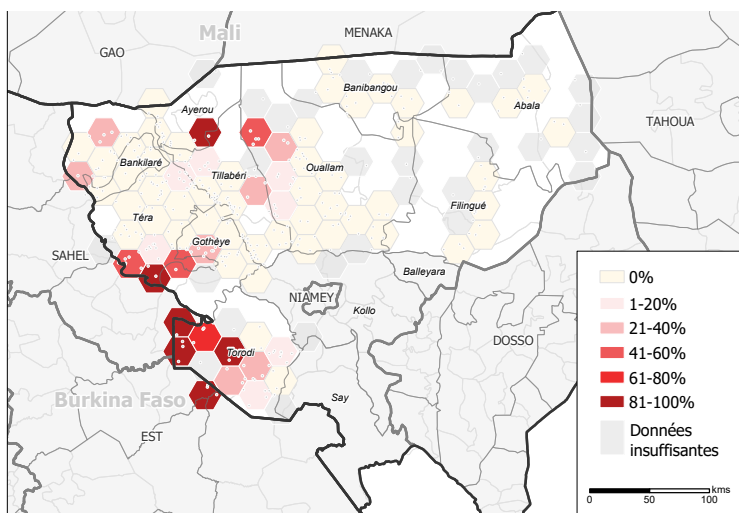
Dans 3% des localités évaluées, les IC ont rapporté que des abris ont été détruits au cours du mois précédent.

3 raisons principales expliquant la destruction des abris au cours du mois précédent<sup>14</sup> :

Intempéries (vent, trop de pluie, etc.)	63%
Inondations	23%
Conflit	9%

**Education**

% de localités évaluées où la majorité de la population n'avait pas accès à des services éducatifs fonctionnels à distance de marche au cours du mois précédent<sup>6</sup> selon les IC :



Dans 12% des localités évaluées, les IC ont rapporté que la majorité de la population n'avait pas accès à des services éducatifs fonctionnels à distance de marche<sup>6</sup> au cours du dernier mois.

La cause la plus souvent citée par les IC pour expliquer les difficultés d'accès aux services éducatifs est le fait que l'accès est impossible en raison de problèmes sécuritaires (dans 39% des localités évaluées).

<sup>13</sup> Abri d'urgence (de fortune ou distribué par des organisations humanitaires), bâtiment public, à l'air libre.

<sup>14</sup> Pourcentage calculé sur le total des localités où les IC ont rapporté une destruction d'abris dans la localité au cours du mois précédent.

% de localités évaluées en fonction de la proportion de filles et de garçons de 6 - 17 ans scolarisés au cours du mois précédent, parmi les localités où les IC ont rapporté que la majorité de la population avait accès à l'éducation :

1%	Aucun	1%
34%	Moins de la moitié	24%
4%	La moitié	3%
45%	Plus de la moitié	54%
7%	Tous	6%
9%	Pas de consensus	10%

3 raisons principales pour lesquelles les filles n'étaient pas scolarisées et ne suivaient pas les cours au cours du mois précédent<sup>16</sup> selon les IC :

Les enfants doivent travailler à la maison	27%
Mariage précoce/forcé	19%
Pas de consensus	16%

3 raisons principales pour lesquelles les garçons n'étaient pas scolarisés et ne suivaient pas les cours au cours du mois précédent<sup>16</sup> selon les IC :

Les enfants doivent travailler en dehors de la maison	47%
Les parents ne peuvent pas payer les frais d'inscription	13%
Migration saisonnière des ménages de la communauté	12%

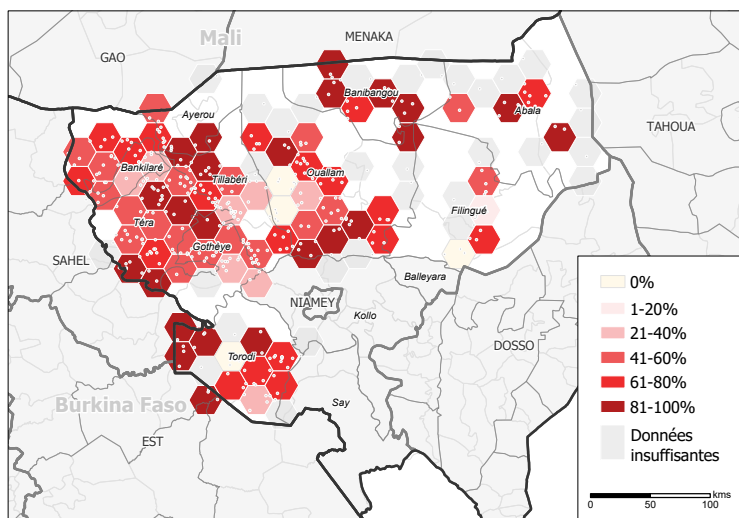
<sup>15</sup> Les abris d'urgence sont des abris distribués par la communauté humanitaire. Les abris de fortune sont des abris construits par les membres de la communauté à partir de matériaux locaux pour pallier le manque d'abris.

<sup>16</sup> Pourcentage calculé sur le total des localités où les IC ont rapporté qu'au moins une partie du groupe démographique concerné n'était pas scolarisée et n'assistait pas à des cours régulièrement au cours du mois précédent.

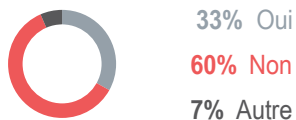
## Niger - Région de Tillabéri

### Protection

% de localités évaluées où la majorité de la population ne s'est pas sentie en sécurité au cours du mois précédent selon les IC :



% de localités évaluées où la majorité de la population s'est sentie en sécurité au cours du mois précédent selon les IC :



Préoccupation principale selon les IC au cours du mois précédent pour chaque groupe démographique par pourcentage de localités :

Femmes	Aucun	27%
Filles	Mariage précoce / forcé	37%
Hommes	Violence par un groupe armé	32%
Garçons	Aucun	41%

% de localités évaluées où les IC ont rapporté des incidents durant lesquels des maisons ont été pillées au cours du mois précédent :



% de localités évaluées où les IC ont rapporté des incidents durant lesquels des civils ont été tués ou gravement blessés au cours du mois précédent :

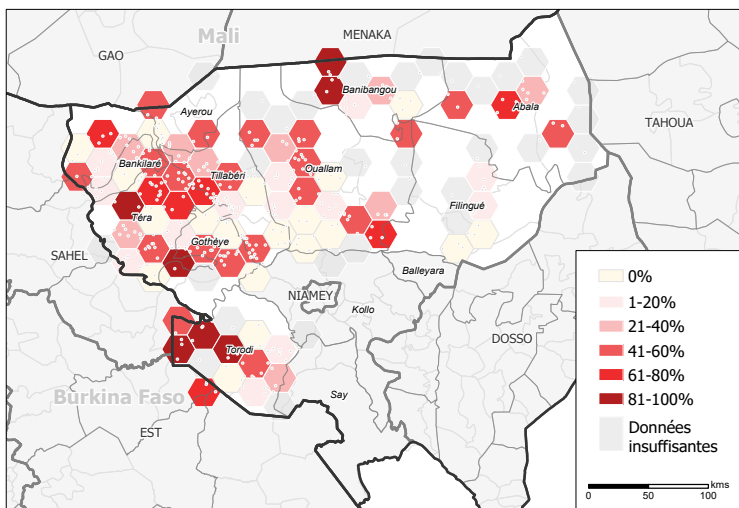


Proportion de localités évaluées par état ressenti des relations entre la majorité des déplacés (PDI et réfugiés) et la population non déplacée au cours du mois précédent<sup>5</sup> selon les IC :

Bonnes	85%
Neutres	8%
Autre	8%

### Redevabilité et communication

% de localités évaluées où la majorité de la population avait des difficultés à accéder à des informations quant à l'aide humanitaire disponible dans la zone au cours du mois précédent selon les IC :



3 sources d'information générale principales utilisées par la majorité de la population au cours du mois précédent selon les IC :

Station de radio	54%
Appel téléphonique	25%
Pas de consensus	10%

3 principaux pourvoyeurs d'information générale pour la majorité de la population au cours du mois précédent selon les IC :

Amis / famille	48%
Chef communautaire	35%
Pas de consensus	10%

% de localités évaluées où le réseau téléphonique était accessible au cours du mois précédent selon les IC :



Dans 36% des localités évaluées, les IC ont rapporté que la majorité de la population avait des difficultés à accéder à de l'information quant à l'assistance humanitaire disponible dans la zone au cours du mois précédent.

Principaux secteurs dans lesquels la population aurait besoin d'une intervention selon les IC, par département (% de localités évaluées) :

Départements	Sécurité alimentaire	Moyens de subsistance	EHA	Nutrition	Santé	BNA	Abris	Protection	Education	Communication	Cash sans conditions	Autre	NC/NSP	Aucune
Abala	52%	10%	19%	0%	10%	0%	0%	0%	5%	0%	0%	0%	5%	0%
Ayerou	67%	7%	0%	0%	7%	0%	0%	0%	0%	0%	0%	0%	20%	0%
Banibangou	13%	26%	22%	0%	4%	0%	0%	9%	0%	0%	0%	0%	26%	0%
Bankilare	64%	7%	7%	0%	7%	0%	0%	0%	4%	0%	0%	0%	11%	0%
Gotheye	72%	6%	6%	0%	6%	0%	0%	0%	0%	0%	0%	0%	11%	0%
Ouallam	67%	11%	4%	0%	3%	0%	0%	6%	1%	0%	0%	0%	8%	0%
Tera	57%	7%	13%	0%	2%	0%	0%	4%	1%	0%	0%	0%	16%	0%
Tillabéri	39%	9%	13%	0%	9%	0%	0%	5%	7%	0%	2%	0%	16%	0%
Torodi	53%	9%	2%	0%	16%	0%	0%	4%	4%	0%	0%	0%	11%	0%